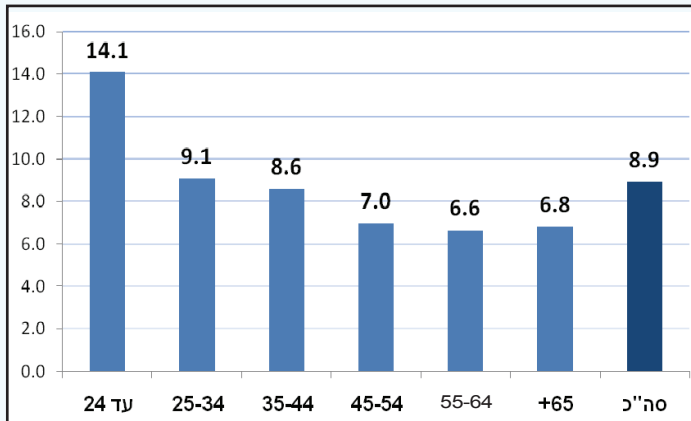




נקודת תצפית בבטיחות בדרכים

מעורבות נהגים צעירים בתאונות דרכים

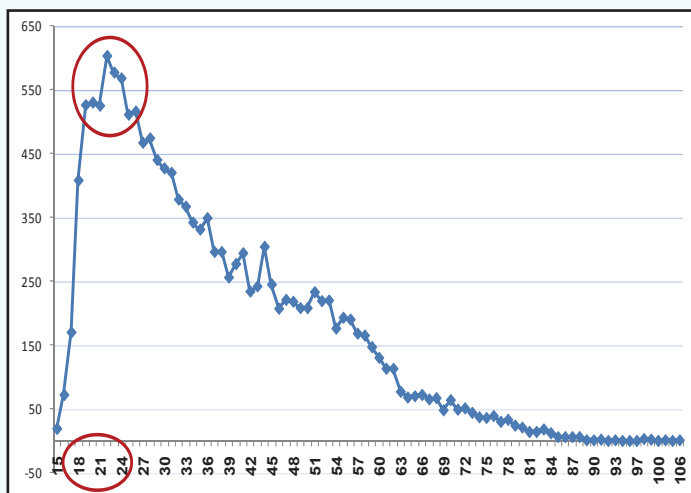
איור 1: שיעור מעורבות של נהגים בתאונות דרכים חמורות בשנת 2008 לפי קבוצות גיל, מספר מעורבים בתאונות ל-10,000 נהגים



* לא כולל רוכבי אופניים

גם בבחינת המספר האבסולוטי של הנהגים אשר היו מעורבים בתאונות דרכים חמורות בשנים 2004-2008, עולה כי מעורבות נהגים צעירים בתאונות אלה גבוהה יותר ממעורבות הנהגים ביתר קבוצות הגיל, כמובא באיור 2.

איור 2: מעורבות נהגים בתאונות דרכים חמורות בשנים 2004-2008 לפי גיל



גורם חשוב אחר המשפיע על המעורבות בתאונות דרכים הוא הוותק בנהיגה. שיעור המעורבות של

בשנת 2008 היו במדינת ישראל 3,364 אלף נהגים, מהם 518 אלף נהגים צעירים שגילם עד 24 שנים. כחמש השנים האחרונות על אף שנהגים צעירים היוו כ-15% בלבד ממצבת הנהגים, הם היו מעורבים בתאונות שבהן נהרגו שליש מסך כל ההרוגים בתאונות דרכים, ראה טבלה 1.

טבלה 1: הרוגים* בתאונות דרכים בהן היה מעורב נהג צעיר, לפי סוג הנפגע

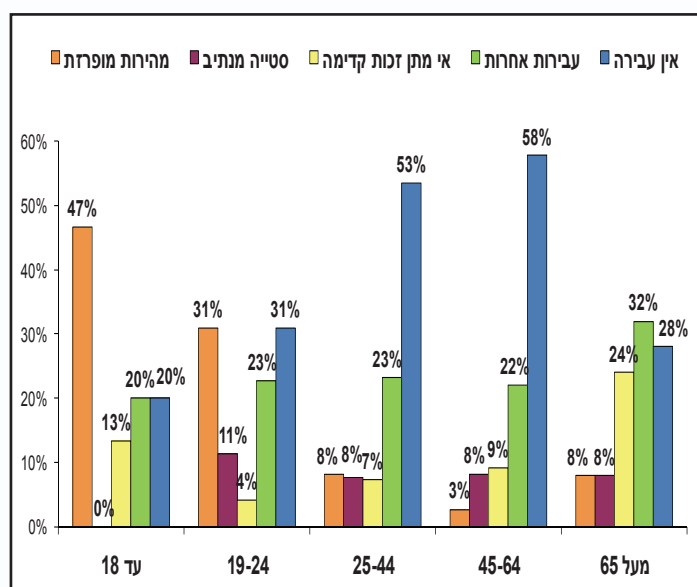
2008	2007	2006	2005	2004	
23	23	24	20	32	הולך רגל
37	47	51	47	51	נהג רכב
40	51	49	64	57	נוסע רכב
1		3	6	3	רוכבי אופניים
16	10	16	13	7	רוכבי דו גלגלי
117	131	143	150	150	הרוגים בתאונות עם צעירים
412	382	405	437	467	סה"כ הרוגים בשנה
28%	34%	35%	34%	32%	אחוז יחסי

אחד הגורמים המשפיעים ביותר על מידת המעורבות בתאונות חמורות (קטלניות וקשות) הוא גיל הנהג. נהגים צעירים מעורבים יותר בתאונות דרכים הן בגלל חוסר ניסיון בנהיגה אך גם בגלל סגנון הנהיגה. בשנת 2008 שיעור הנהגים עד גיל 24 המעורבים בתאונות חמורות היה גבוה פי 1.6 מזה של כלל אוכלוסיית הנהגים, ויותר מפי 2 מנהגים מבוגרים בגיל 45 ומעלה, ראה איור 1.

* הנתונים אינם כוללים את מחוזות יהודה ושומרון ואינם כוללים הרוגים שנהרגו לאחר יותר מ-30 יום ממועד התאונה.

שהיו מעורבים בתאונה קטלנית בשנת 2008, כ-71% מהמקרים נעברה עבירת תנועה לעומת 45% מהמקרים בקבוצת הגיל 25-64. שכיחותה של עבירת המהירות המופרזת כגורם לתאונות קטלניות וקשות גבוהה יותר אצל נהגים צעירים מאשר אצל נהגים מבוגרים: מהירות מופרזת נרשמה כגורם המעורב ב-33% מכלל התאונות הקטלניות שבהם היו מעורבים נהגים שגילם עד 24, לעומת 7% בלבד אצל נהגים שגילם 25-64, כמפורט באיור 4.

איור 4: עבירות תנועה של נהגים המעורבים בתאונות קטלניות בכל קבוצת גיל בשנת 2008



* לא כולל רוכבי אופניים

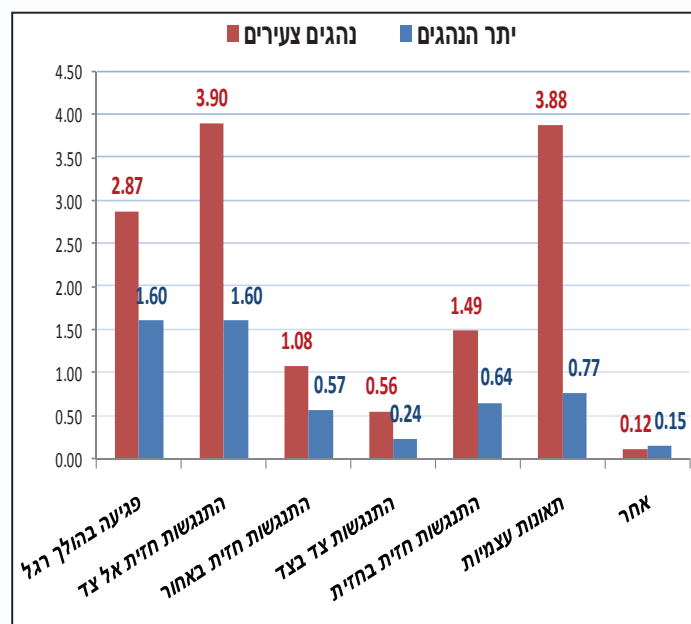
אלכוהול ותאונות

עבירת נהיגה נוספת השכיחה יותר בקרב נהגים צעירים היא נהיגה תחת השפעת אלכוהול/סמים. מעורבות נהגים צעירים תחת השפעת אלכוהול/סמים בתאונות דרכים חמורות גבוהה יותר מכל קבוצות הגיל האחרות, הן במספר האבסולוטי והן בשיעור היחסי ל-10,000 נהגים, כמפורט בטבלה 2 ובאיור 5.

נהגים בתאונות חמורות הולך ופוחת ככל שגדל הוותק בנהיגה. נהגים בעלי ותק של יותר משנה ופחות משנתיים מעורבים בתאונות קטלניות וקשות בשיעור הגבוה ב-75% מאשר נהגים בעלי ותק של 10 שנות רישיון ויותר.

ותק הנהיגה המועט של נהגים צעירים מתבטא גם בכישורי נהיגה נמוכים יותר. עקב כך, שיעור המעורבות של נהגים צעירים בתאונות עצמיות (החלקה, התהפכות, התנגשות ברכב חונה/עצם, ירידה מהכביש) הנגרמות לרוב כתוצאה מאיבוד שליטה על הרכב, גבוה פי 5 מזה של נהגים ביתר קבוצות הגיל, ראה איור 3.

איור 3: מעורבות נהגים בתאונות דרכים חמורות בשנת 2008 לפי סוג התאונה, מספר מעורבים ל-10,000 נהגים

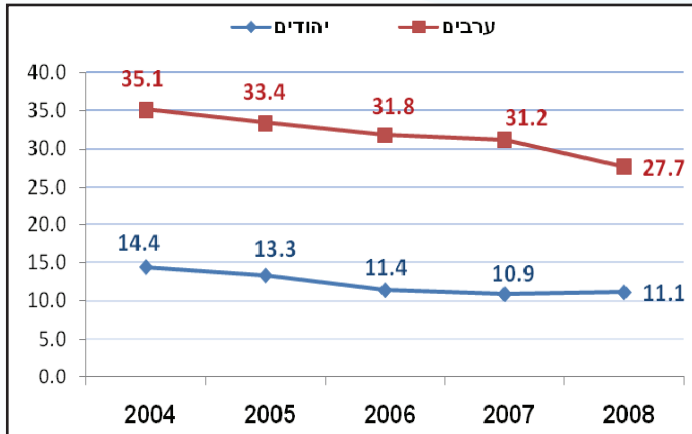


נתון נוסף שמחמיר את משמעות התופעה של מעורבות נהגים צעירים הוא הנסועה (קילומטראז' נסיעה) הנמוכה שלהם, בהשוואה לנהגים בעלי ותק גדול יותר.

תאונות ועבירות תנועה

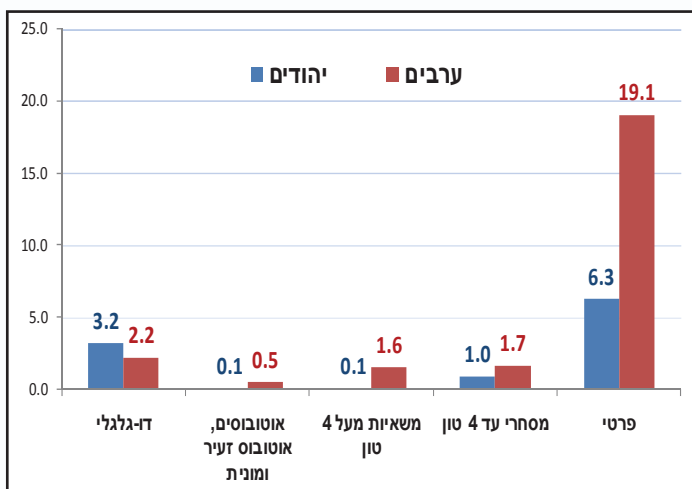
מעורבותם של נהגים צעירים בתאונות קטלניות וקשות קשורה גם עם ביצוע עבירות תנועה הכרוכות בנסילת סיכון בשיעור גבוה בהרבה מזה של נהגים מבוגרים יותר. לדוגמא, בקבוצת הנהגים הצעירים

איור 6: מעורבות נהגים צעירים בתאונות דרכים חמורות לפי מגזר מספר מעורבים ל-10,000 נהגים



נהגים צעירים מעורבים בתאונות דרכים חמורות בעיקר כנהגי רכבים פרטיים ורכבי אופנוע. שיעור המעורבות של נהגים צעירים מהמגזר הערבי בתאונות דרכים חמורות גבוה יותר מזה של נהגים מהמגזר היהודי בכל סוגי הרכבים עליהם הם נוהגים, למעט אופנוע. פער זה ניכר ביותר בקרב נהגי משאיות מעל 4 טון. אומנם, בשנת 2008 מספר הנהגים הצעירים המורשים לנהוג על משאיות היה גבוה יותר ב-12% במגזר הערבי אולם שיעור מעורבותם בתאונות דרכים חמורות היה גבוה פי 16 מזה של נהגי משאיות מהמגזר היהודי, ראה איור 7.

איור 7: מעורבות נהגים צעירים בתאונות דרכים חמורות בשנת 2008 לפי סוג הרכב בו נסע ומגזר מספר מעורבים ל-10,000 נהגים



מיקום ומועד התאונות של נהגים צעירים

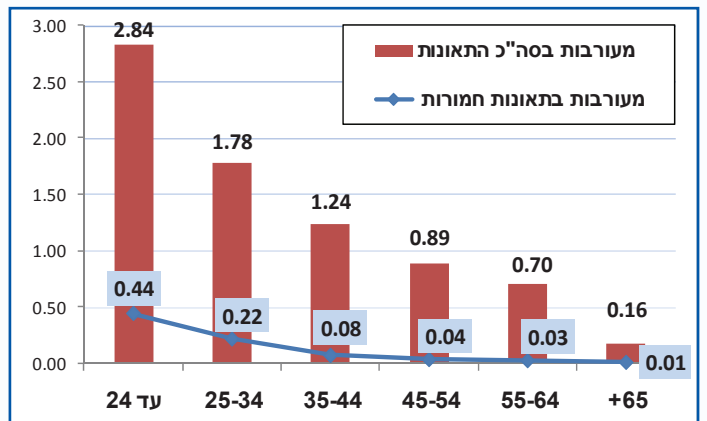
למעלה מ-50% מתאונות הדרכים החמורות שבהן מעורבים נהגים צעירים מתרחשות בתחום הדרך העירוני, ראה איור 8.

טבלה 2: מעורבות נהגים תחת השפעת אלכוהול/סמים בתאונות דרכים בשנת 2008 לפי קבוצות גיל

מורשים לנהוג (באלפים)	מעורבות בתאונות חמורות	סה"כ מעורבות בתאונות	קבוצות גיל	עד
518.3	23	147	24	עד
872.9	29	155	25-34	25-34
718.5	12	89	35-44	35-44
564.5	5	50	45-54	45-54
445.4	3	31	55-64	55-64
244.1	1	4	65+	65+
3363.7	74	480	סה"כ*	

* הסה"כ כולל גם לא ידוע

איור 5: מעורבות נהגים תחת השפעת אלכוהול/סמים בתאונות דרכים בשנת 2008, מספר מעורבים ל-10,000 נהגים



נהגים צעירים מהמגזר הערבי

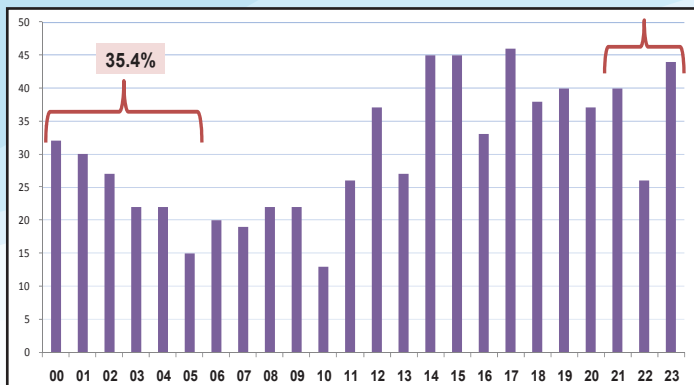
בקרב נהגים צעירים בולטת מעורבותם של נהגים מהמגזר הערבי (מוסלמים, נוצרים ערבים ודרוזים) בתאונות דרכים חמורות ביחס לשיעורם היחסי במצבת הנהגים. בשנת 2008 נהגים צעירים מהמגזר הערבי היו מעורבים בתאונות דרכים חמורות בשיעור גבוה פי 2.5 מזה של נהגים צעירים מהמגזר היהודי, ראה טבלה 3 ואיור 6.

טבלה 3: מעורבות נהגים צעירים בתאונות דרכים חמורות לפי מגזר

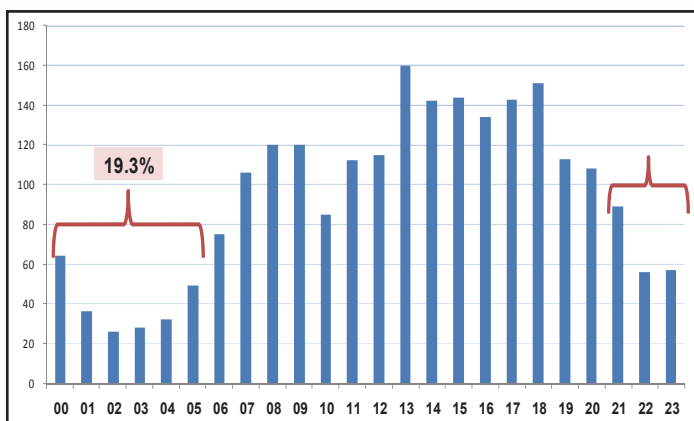
שנה	2008	2007	2006	2005	2004	
יהודים	455	450	479	568	611	יהודים
ערבים	261	277	274	279	282	ערבים
סה"כ*	728	752	781	865	917	סה"כ*

* הסה"כ כולל גם נוצרים לא ערבים, אנשים ללא סיווג דת וזרים

איור 10: מעורבות נהגים צעירים (עד גיל 24) בתאונות דרכים חמורות בשנת 2008 לפי שעה ביממה



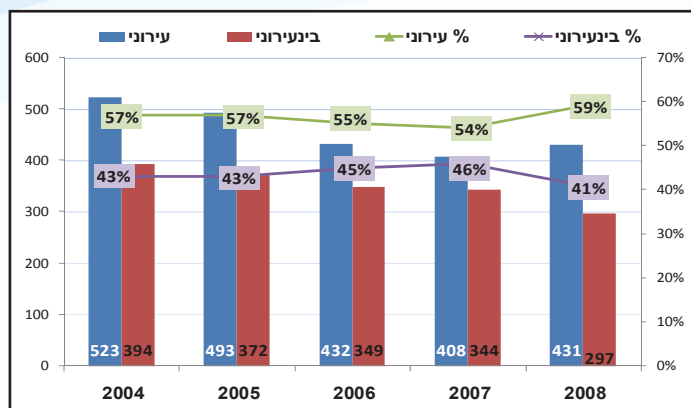
איור 11: מעורבות נהגים בגילאי 25 ומעלה בתאונות דרכים חמורות בשנת 2008 לפי שעה ביממה



סיכום

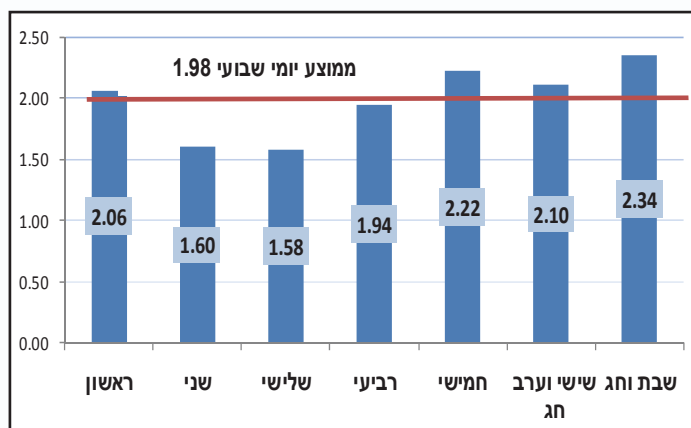
מעורבות נהגים צעירים בתאונות דרכים גבוהה יותר מזו של יתר הנהגים הן בגלל חוסר ניסיון הנהיגה (ותק נהיגה נמוך) והן בגלל סגנון הנהיגה שלהם. שיעור המעורבות של נהגים צעירים בתאונות עצמיות חמורות, הנגרמות לרוב עקב איבוד שליטה ברכב גבוה פי 5 מזה של שאר אוכלוסיית הנהגים. מעורבות נהגים צעירים בתאונות נקשרת גם עם ביצוע עבירת נהיגה, בלמעלה מ-70% מהתאונות הקטלניות שבהן היו מעורבים נהגים צעירים בשנת 2008 נעברה עבירת תנועה מצד הנהג הצעיר. עבירות התנועה השכיחות יותר בקרב נהגים צעירים הן: עבירת המהירות המופרזת ונהיגה תחת השפעת אלכוהול/סמים. ביחס לשיעורם היחסי במצבת הנהגים מעורבות נהגים צעירים מהמגזר הערבי בתאונות דרכים חמורות גבוהה יותר מזו של נהגים צעירים מהמגזר היהודי. רוב התאונות החמורות שבהן מעורבים נהגים צעירים מתרחשות בתחום הדרך העירוני. בהשוואה לכלל הנהגים, מעורבות נהגים צעירים בתאונות דרכים חמורות גבוהה יותר בימי סוף השבוע (חמישי-שבת) ובשעות הלילה (06:00-21:00).

איור 8: מעורבות נהגים צעירים בתאונות דרכים חמורות לפי סוג הדרך



מעורבות נהגים צעירים בתאונות דרכים חמורות בולטת בימי סוף השבוע, מחמישי עד שבת בהשוואה ליתר הנהגים אשר מעורבותם בתאונות דרכים חמורות גבוהה יותר בימי ראשון ורביעי. ביחס לשאר ימי החול, מספר הנהגים הצעירים המעורבים בתאונות דרכים חמורות גבוה גם בימי ראשון, שבו נכללות התאונות שאירעו בשבת לאחר חצות הלילה, ראה איור 9.

איור 9: מספר יומי של נהגים צעירים מעורבים בתאונות דרכים חמורות בשנת 2008, לפי יום בשבוע



שיעור תאונות הדרכים החמורות שנהגים צעירים מעורבים בהן בשעות הלילה (בין 21:00 ל-06:00) גבוה יותר מזה של נהגים בגילאים מבוגרים יותר. 19.3% מסך כל התאונות החמורות שבהן מעורבים נהגים בגילאי 25 ומעלה מתרחשות בשעות הלילה, בהשוואה ל-35.4% מהתאונות החמורות שבהן מעורבים נהגים צעירים, ראה איורים 10, 11.