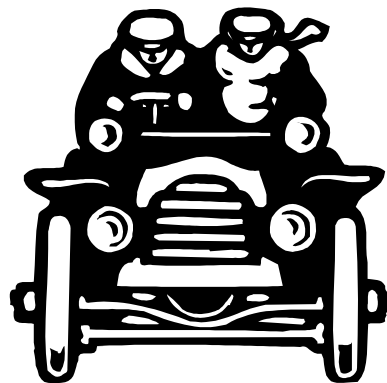


הטיפול

בבני 65 ומעלה

למניעת תאונות



הטיפול בבני 65 ומעלה למניעת תאונות

בני 65 + נתונים דמוגרפיים

1. בסוף שנת 2000 שיעור הקשישים בני 65+ היה 10% מכלל האוכלוסיה. מספרם הגיע ל- 617 אלף איש.
2. חלקה של האוכלוסיה הקשישה עולה בהתמדה עקב העליה בתוחלת החיים בישראל.
3. מספר העולים שהם בני 65 ומעלה שעלו מברה"מ לשעבר בשנים 1990 ואילך הגיע לכ- 124 אלף והם מהווים כ- 20% מאוכלוסית הקשישים.
4. 94% מהקשישים בארץ גרים בישובים עירוניים.
5. במספר ערים שיעור הקשישים כמעט כפול מהשיעור הרארצי : גבעתיים, תל-אביב-יפו, חיפה, רמת גן.

מעורבות בתאונות דרכים של קשישים

מעורבותם של קשישים בתאונות דרכים גבוהה ביחס למשקלם באוכלוסיה הן כהולכי-רגל והן כנהגים.

מעורבות הולכי-רגל קשישים בתאונות דרכים

בשנת 2001 נהרגו בישראל 96 אנשים בגילאי 65+. כמחציתם, 50 איש, נהרגו כהולכי-רגל. הולכי-הרגל מהווים רק 30% בקרב כלל ההרוגים בתאונות דרכים.

ייצוגם של הולכי-רגל קשישים בקרב ההרוגים בתאונות דרכים הינו פי שלוש מייצוגם באוכלוסיה. בשנת 2001 מהווים הולכי הרגל הקשישים (+65) 29% אחוז מכלל ההרוגים הולכי-הרגל למרות שהם מהווים רק 10% מהאוכלוסיה. כאשר מחברים את ההרוגים עם הפצועים קשה, עולה מספר הנפגעים לאלף נפש מ- 0.1 בקרב בני 15-64 ל- 0.3 בקרב בני 65-74 ול- 0.5 בקרב בני 75 ומעלה.

מעורבות נהגים קשישים בתאונות

שיעור הנהגים הנפגעים בתאונות חמורות בקרב בני גילאי 35-64 עומד על כ- 0.20 לאלף נפש. שיעור זה עולה ל- 0.27 בגילאי 65 עד 74 ומכפיל את עצמו - בקרב בני 75 ומעלה (ל- 0.38).

נראה שמעורבותם של נהגים מבוגרים בתאונות כרוכה בביצוע עבירה כל שהיא. ב- 61% מהמקרים בהם היה מעורב נהג קשיש בתאונה, נעברה עבירה, לעומת 48% בקרב בני 45-64. מרבית הנהגים המבוגרים הנפגעים בתאונות חמורות (77%) היו מעורבים בתאונות עם רכב פרטי ו- 9% בתאונות עם אופניים.

הסיבות למעורבות יתר של קשישים בתאונות

שינויים פיזיולוגיים החלים בזיקנה והמשפיעים על תפקודו של הולך-הרגל והנהג המבוגר. הקשישים עלולים להיות לא ערניים במידת הצורך ולהגיב באיטיות למצבים מסוכנים בכביש

1. הפגיעה בכושר השמיעה – כ- 30% מבני 65+ סובלים מאבדן חלקי אומלא בשמיעה.

2. פגיעה בכושר הראיה- בשל הגיל נגרמות פגיעות בחדות הראיה, בשדה הראיה, ברגישות לגוונים וצבעים, סינוורים ועוד.

בדיקת הגבלות רפואיות שחלות על מחזיקי רשיונות נהיגה בגילאי 65 ומעלה מעלה כי ל- 60% מהם יש מגבלת משקפיים, לעומת 44% מבני 55-64, 37% מבני 45-54 ולעומת כ- 22% מבני 18-44. נראה כי הירידה בראיה מתרחשת אחרי גיל 45.

3. האטה במהירות תגובה, בייחוד במצבים מסוכנים ומורכבים.

4. מצב פיזי כללי ירוד, נפילות, שימוש בתרופות למחלות כרוניות.

ירידה בתחום הבריאות, מתרחשת אצל נהגים בני 65 ומעלה. מבין מחזיקי רשיונות נהיגה בגילאים אלה 53% מהם בעלי הגבלת בריאות לעומת 21% מבני ה- 55-64.

5. חומרת הפגיעה בתאונות עולה עם הגיל וההחלמה איטית.

הגבלות בריאות של מחזיקי רשיונות נהיגה לפי גיל, בשנת 2001

(הנתונים באלפים)

אחוז נהגים עם בעיות בריאות	נהגים החייבים בבדיקות רפואיות או באישור על מחלות	אחוז נהגים עם הגבלת ראייה	סה"כ נהגים עם הגבלה להרכבת משקפיים	סה"כ נהגים	גילאי
	0	23%	17	71	עד 18
9%	9	24%	102	423	19 - 24
14%	21	20%	154	755	25 - 34
15%	18	21%	122	589	35 - 44
18%	35	37%	191	516	45 - 54
21%	24	44%	112	256	55 - 64
53%	52	59%	98	165	+65

פעולות הרשות הלאומית לבטיחות בדרכים בקרב קשישים.

נהגים

1. היום מחויב כל נהג מקצועי בבדיקות ראייה ובדיקות אצל רופא כללי החל מגיל 50, כל שנתיים, ואילו נהגים רגילים מחויבים בבדיקות אלה רק מגיל 65 ומעלה.
2. הרשות שוקלת:

א. להקדים את הבדיקות, ראייה ובדיקת רופא כללי, לכל הנהגים מגיל 54.

ב. קיימת תכנית לחייב, בשלב הראשון, את כל הנהגים המקצועיים מגיל 45 ומעלה לפני חידוש רישונם, להשתתף בקורס התעדכנות חובה לקבלת תעודת "נהג מקצועי". סוכמה תכנית בת חודש ימים בשיתוף של אגף הרישוי, הרשות הלאומית לבטיחות בדרכים ומשרד העבודה. הקורס יכלול פרק של התמחות במגרשים לתרגול מצבי נהיגה בעייתיים במיוחד.

ג. בשלב הבא נבחנת האפשרות לחייב את כל הנהגים מגיל 65 ומעלה בקורס בן 10-12 שעות עם התמקדות בבעיות המיוחדות לגילאים אלה והתעדכנות בחוקי התעבורה והתמרורים החדשים.

פרוייקט למניעת תאונות בקרב הולכי רגל קשישים – נתיבי זה"ב

פרוייקט "נתיבי זה"ב נועד להקטנת ההיפגעות של קשישים הולכי-רגל בתאונות דרכים. זהו פרוייקט אינטגרטיבי הכולל את כל הגורמים ברשות המקומית, שיש להם נגיעה לאוכלוסיית הקשישים כמו: העמותה למען הקשיש (אם ישנה כזו) אגף רווחה והשירות לקשיש, מתנס"ים ומועדונים, דיור מוגן, משטרה קהילתית, שירותי ביטוח לאומי, קופות חולים ועוד.

הפרוייקט מתקיים ב- 14 רשויות מקומיות בהן :

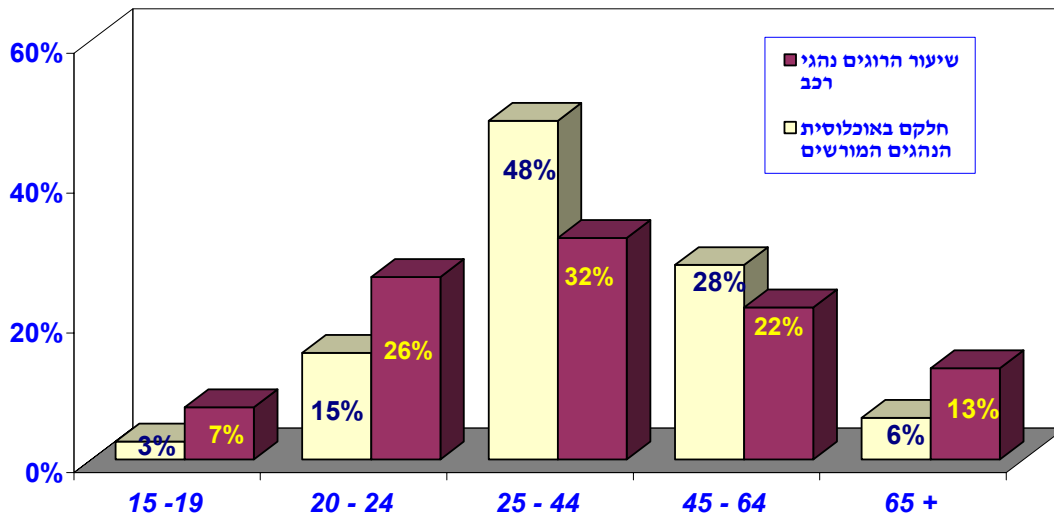
- א. קיים ריכוז גבוה של קשישים.
- ב. אחוז היפגעות קשישים בתאונות דרכים גבוה יחסית לייצוגם באוכלוסייה
- ג. יש ברשות גופים ומוסדות המטפלים בקשישים ומוכנים לקיים את הפעילות ולבצע את השיפורים הנדרשים בכל תחום על מנת למנוע היפגעות קשישים.
- ד. חסות העירייה לפרוייקט

תכני הפרוייקט:

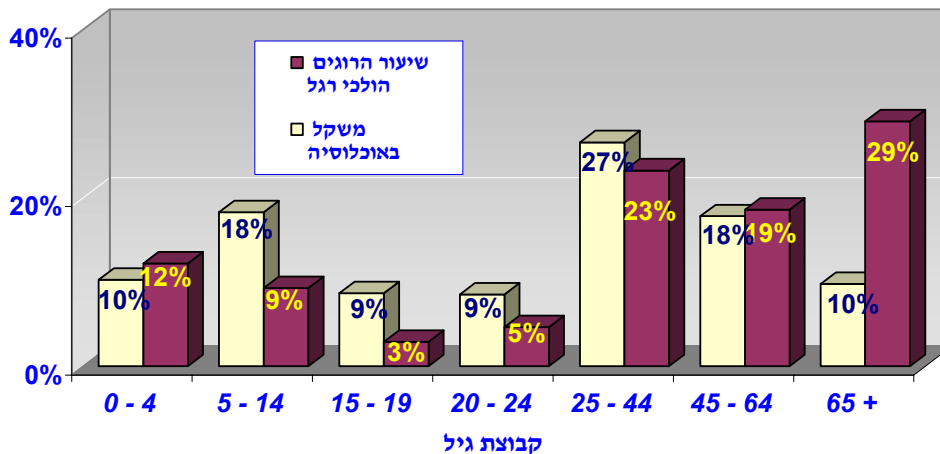
- א. **הדרכות קשישים** - הצגת מצבים שונים של חצית כביש, עצות ייחודיות לקשישים, הדרכה בנסיעה בטוחה בתחבורה הציבורית, כולל חציית הכביש באזור התחנה.
- ב. **הדרכות לבעלי תפקידים העוסקים עם קשישים** - הדרכות לאחיות בריאות הציבור, עובדים סוציאליים רופאי משפחה וכו', כדי שיעבירו למטופלים שלהם מסרים בטיחותיים.
- ג. **הכשרה וגיוס "נאמני בטיחות"** - מתנדבים מקרב הקשישים שעוברים השתלמות מיוחדת מסודרת, בה הם רוכשים ידע וכלים להדרכה והסברה במועדונים וכאשר מתרחשים מבצעי שטח. כמו כן הם מוכשרים לאיתור מפגעי תשתית ועוקבים אחר הסרתם.
- ד. **בדיקות סינון ראיה ושמיעה** - הגברת המודעות של הקשיש למגבלות הפיסיות שלו. נערכות בדיקות לאיתור בעיות של ראיה ושמיעה ע"י מכשור נוח קל ונייד. הקשיש שנמצאה אצלו בעיה מופנה לטיפול רפואי ויהיה המעקב עד להשלמת הטיפול (התאמת מכשיר שמיעה, משקפיים, ניתוח וכד') הבדיקות מתבצעות חינם אין כסף ע"י אחות או על ידי מתנדבים שהוכשרו לכך. חלק מקופות החולים ("כללית" ו"מכבי") משתתפות במתן אכסניה לבדיקות, בזימון הקשישים לבדיקה ומתן טיפול לנזקקים.

ה. **התאמת התשתית לצרכיו של הקשיש** - רכז הפרוייקט בשיתוף עם מחלקת מהנדס העיר מכינים תכנית לשיפורים בתשתית בכדי להתאימה לצרכיו של הקשיש כמו: הגברת התאורה באזורי מועדונים, מיתון תנועה, מיתון שיפועים, הקמת מעקות בטיחות לניתוב הולכי- הרגל המבוגרים למעברי החצייה בניית איי תנועה במעברי חציה וכד') השיפורים המוצעים מהווים חלק מהתכנית הכוללת של הרשות המקומית המוגשת לאישור ומימון מנהל היבשה במשרד התחבורה.

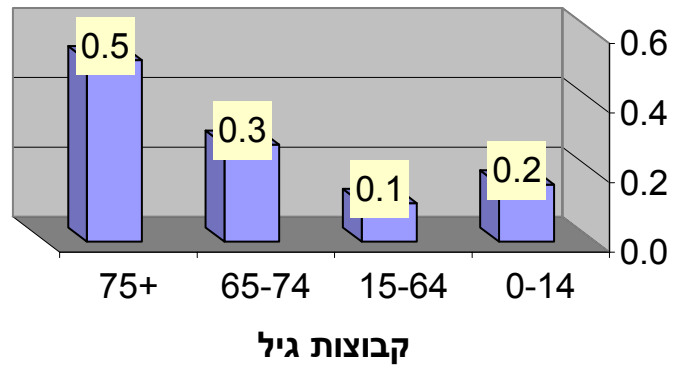
התפלגות הרוגים נהגי רכב לפי קבוצות גיל
ביחס לחלקם באוכלוסית הנהגים המורשים - 2001



התפלגות הרוגים הולכי רגל לפי קבוצות גיל
ביחס לחלקם באוכלוסיה - 2001



שיעור הולכי רגל נפגעים חמורים לאלף נפש ב- 2001



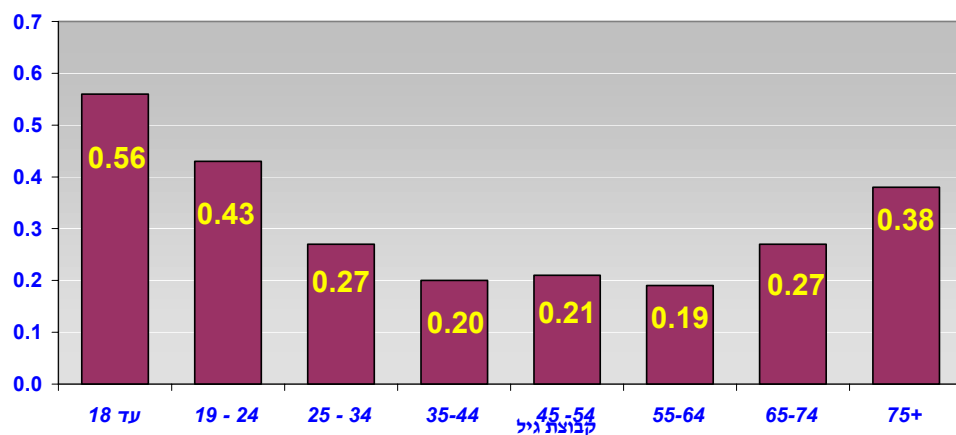
שיעור הולכי רגל נפגעים חמורים לאלף נפש

מעורבות נהגים בתאונות דרכים לפי גיל וחומרת התאונה בשנים 1995-2001

2001 % שינוי לעומת 2000	2001	2000	1999	1998	1997	1996	1995		סה"כ נהגים מורשים: אלף 2,775
-9%	34,362	37,673	43,358	47,747	47,795	47,596	38,759	כל הנהגים *	
19%	760	637	553	783	753	701	779	מתוכן קטלניות	
-10%	3,212	3,566	3,253	4,191	4,362	4,453	4,846	קשות	
3%	1,683	1,640	1,766	2,031	2,431	2,521	2,260	נפגעים גילאי 15 - 19	סה"כ נהגים מורשים: אלף 71
67%	40	24	25	34	35	25	35	מתוכן קטלניות	
-10%	206	228	208	283	294	309	367	קשות	
-8%	7,443	8,131	9,703	10,831	11,354	11,445	9,320	נפגעים גילאי 20 - 24	סה"כ נהגים מורשים: אלף 423
15%	182	158	136	172	158	152	182	מתוכן קטלניות	
-5%	719	757	906	929	1,071	1,159	1,202	קשות	
-11%	15,772	17,763	20,249	22,118	22,019	21,858	17,970	נפגעים גילאי 25 - 44	סה"כ נהגים מורשים: אלף 1,344
16%	323	278	317	359	359	345	366	מתוכן קטלניות	
-8%	1,495	1,628	1,731	1,911	1,911	1,913	2,202	קשות	
6%	7,995	7,559	8,665	9,422	8,930	8,784	7,002	נפגעים גילאי 45 - 64	סה"כ נהגים מורשים: אלף 772
19%	157	132	66	164	148	124	157	מתוכן קטלניות	
-16%	590	703	364	772	771	765	806	קשות	
-6%	1,389	1,477	1,591	1,672	1,647	1,596	1,286	נפגעים גילאי 65 +	סה"כ נהגים מורשים: אלף 165
36%	49	36	9	40	36	37	33	מתוכן קטלניות	
-10%	130	144	44	185	166	169	173	קשות	

* מספרים אינם מסתכמים בגלל השמטה אחר ובלתי ידוע

מעורבות נהגים בתאונות דרכים - 2001
מעורבים בתאונות דרכים קטלניות ל- 1,000 נהגים בקבוצות גיל



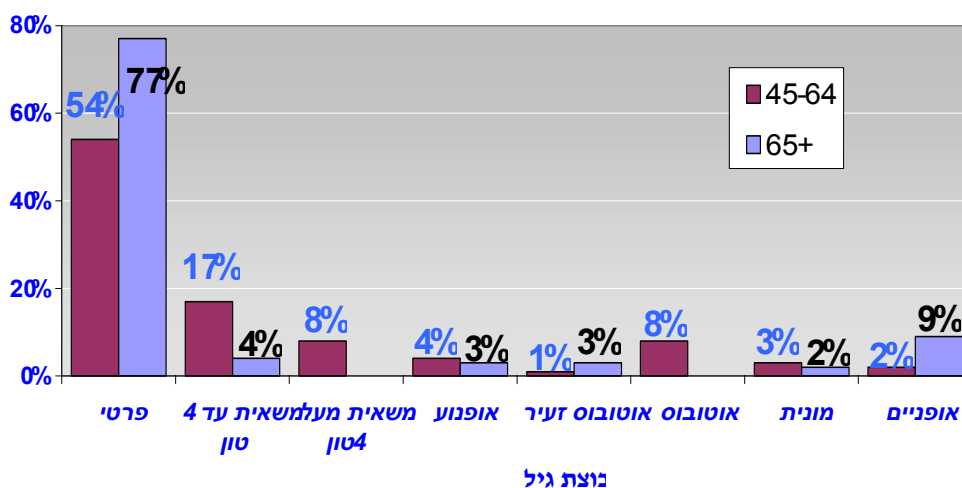
הרשות הלאומית לבטיחות בדרכים

מעורבות נהגים בתאונות דרכים לפי קבוצת גיל וסוג רכב

רכב פרטי		נוסעים עד 4 טון		משאיות ושאיית		אופנוע		אוטובוס זעיר		אוטובוס		מונית		אופניים		
22,395	4,812	1,135	2,636	610	599	1,237	322	2,775	1,851	482	172	37	16	35	11	32
1,007	123	1	360	9	2	0	109	19-15	93	11	0	26	71	93	0	7
5,213	949	147	843	131	27	61	25	423	459	89	21	115	423	459	3	0
9,894	2,518	701	1,172	289	328	657	96	1,344	827	279	110	130	1,344	827	6	12
4,618	991	259	190	150	229	464	61	772	336	96	41	68	772	336	3	5
1,142	93	4	39	20	6	36	37	165	105	4	0	33	165	105	1	7
8	4	0	4	4	0	2	8									

* מספרים אים מסתמנים בגלל העמטה אדר נמלי דיוג

גים בתאונות דרכים חמורות לפי גיל וסוג רכב-2001

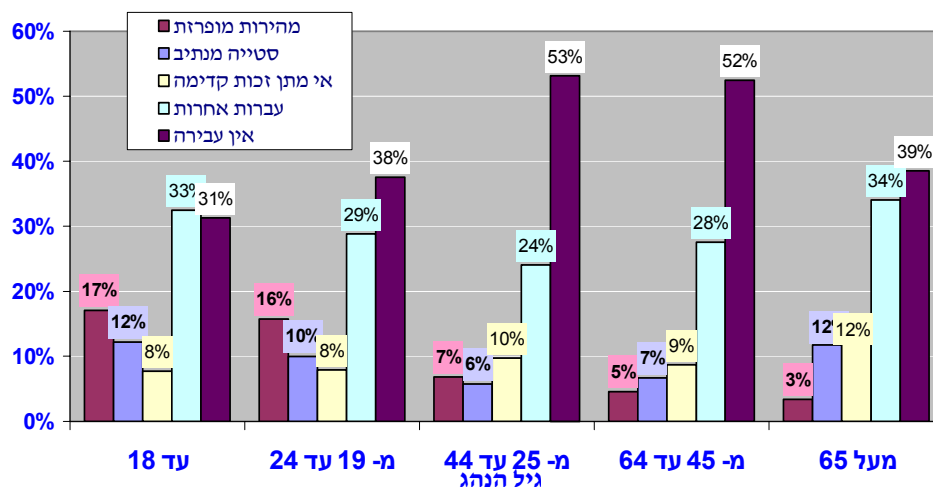


מעורבות נהגים בתאונות דרכים לפי גיל ולפי העבירה שבוצעה

סה"כ מעורבות	אין עבירה	עבירות אחרות	אי מתן זכות קדימה	סטייה מנתיב	מהירות מופרזת	כל הנהגים	סה"כ נהגים מורשיים: אלף 2,775
34,362	16,837	11,548	2,892	1,965	1,120	מתוכן קטלניות	
760	356	202	43	84	75	קשות	
3,212	1,508	927	280	216	281	קשות	
1,683	624	647	115	146	151	נפגעים גילאי 15 - 19	סה"כ נהגים מורשיים: אלף 71
40	14	10	3	7	6	קטלניות	
206	63	70	16	21	36	קשות	
7,443	3,307	2,611	548	491	486	נפגעים גילאי 20 - 24	סה"כ נהגים מורשיים: אלף 423
182	60	48	11	25	38	קטלניות	
719	278	212	60	65	104	קשות	
15,772	8,380	5,014	1,210	809	359	נפגעים גילאי 25 - 44	סה"כ נהגים מורשיים: אלף 1,344
315	171	75	20	29	20	קטלניות	
1,495	796	363	157	75	104	קשות	
6,994	3,498	2,334	714	363	85	נפגעים גילאי 45 - 64	סה"כ נהגים מורשיים: אלף 772
157	86	40	6	16	9	קטלניות	
590	306	166	59	34	25	קשות	
1,389	549	546	193	87	14	נפגעים גילאי + 65	סה"כ נהגים מורשיים: אלף 165
49	21	17	3	7	1	קטלניות	
130	48	44	19	14	5	קשות	

מספרים אינם מסתכמים בגלל השמטה אחר ובלתי ידוע

עבירות תנועה של נהגים המעורבים בתאונות קטלניות וקשות אחוז מכלל התאונות שבהם היו מעורבים בכל קבוצת גיל



הרשות הלאומית לבטיחות בדרכים

מעורבות נהגים בתאונות דרכים לפי קבוצת גיל וסוג תאונה

פגיעה בהולך התנגשויות ירידה התהפכות החלקה רגל					כל הנהגים *	סה"כ נהגים מורשים: 2,775 אלף
191	653	162	29,996	2,802	מתוכן קטלניות	
0	50	4	516	182	קשות	
17	198	40	2,100	805		
23	93	12	1,371	143	נפגעים גילאי 15 - 19	סה"כ נהגים מורשים: 71 אלף
0	4	0	26	9	מתוכן קטלניות	
0	19	1	141	41	קשות	
54	236	62	6,469	512	נפגעים גילאי 20 - 24	סה"כ נהגים מורשים: 423 אלף
0	24	2	120	36	מתוכן קטלניות	
4	71	10	469	158	קשות	
69	230	65	13,978	1,193	נפגעים גילאי 25 - 44	סה"כ נהגים מורשים: 1,344 אלף
0	12	2	221	84	מתוכן קטלניות	
10	74	20	982	381	קשות	
30	60	19	6,205	567	נפגעים גילאי 45 - 64	סה"כ נהגים מורשים: 772 אלף
0	7	0	108	40	מתוכן קטלניות	
1	25	7	392	154	קשות	
5	10	3	1,202	145	נפגעים גילאי 65 +	סה"כ נהגים מורשים: 165 אלף
0	3	0	38	8	מתוכן קטלניות	
1	3	2	98	25	קשות	

* מספרים אינם מסתכמים בגלל השמטה אחר ובלתי ידוע

הגים בתאונות דרכים חמורות לפי גיל וסוג התאונה - 2001

