

סקר התכנות החרמת כלי רכב לעברייני תנועה

הסקר נערך עבור:
הרשות הלאומית לבטיחות בדרכים
משרד התחבורה
ע"י חברת מדגם

מרץ 2005



תוכן עניינים

2.....	מבוא
3.....	עיקרי הממצאים
6.....	תפיסת מידת הזהירות
7.....	תפיסת רמת האכיפה
8.....	עמדות לגבי החמרת הענישה
10.....	עמדות נהגים בנושא השבתת כלי רכב
13.....	האפשרות העדיפה לביצוע השבתת כלי רכב
14.....	דירוג חומרת העבירות- האם הן מצדיקות השבתת כלי רכב
16.....	נהיגה מעל המהירות המותרת
17.....	אזהרת נהגים אחרים
19.....	מבנה המדגם
21.....	טבלאות

21.....	טבלה מספר 1- מידת הזהירות
22.....	טבלה מספר 2- רמת אכיפה
23.....	טבלה מספר 3- החמרת ענישה באופן כללי
24.....	טבלה מספר 4- החמרת הענישה - השפעה על הנהג
25.....	טבלה מספר 5- החמרת הענישה - השפעה על נהגים אחרים
26.....	טבלה מספר 6- השבתת זמנית של כלי הרכב
27.....	טבלה מספר 7- חרמת הרכב לצמיתות
28.....	טבלה מספר 8- השבתת כאשר הרכב אינו שייך לנהג המבצע את העבירה
29.....	טבלה מספר 9- השפעת השבתת על זהירות נהגים
30.....	טבלה מספר 10- אפשרות עדיפה לביצוע השבתת כלי הרכב
31.....	טבלה מספר 11- אזהרת נהגים
32.....	טבלה מספר 12- חומרת העבירות

מבוא

בחודש מרס 2005 אושר בכנסת הצעת חוק המאפשרת החרמה מיידית של כלי רכב החשודים בביצוע עבירות תנועה חמורות והשבתתם במגרש מיוחד. לקראת הדיונים, לבקשת הרשות הלאומית לבטיחות בדרכים נערך מחקר במטרה לבחון עמדות של בעלי רישון נהיגה בנושא זה. הסקר בוחן עמדות כלליות הקשורות בזהירות נהגים בכביש, רמת האכיפה של משטרת התנועה, וענישה בגין עבירות תנועה. המטרה העיקרית של הסקר היא בחינת עמדות ספציפיות לגבי השבתת כלי רכב:

- השבתה זמנית
- השבתה לצמיתות
- השבתה של רכב שאינו בבעלות הנהג
- דרכים לביצוע ההשבתה
- אילו עבירות תנועה מצדיקות השבתת כלי רכב

ממצאי הסקר פולחו לפי משתנים דמוגראפיים ופרופיל נהגים של המרואיינים. מובהקות נבדקו ברמת בטחון של 90% לפחות.

הסקר נערך בקרב מדגם של 500 מרואיינים, מדגם מייצג של האוכלוסייה היהודית **בעלי רישון נהיגה**. הסקר בוצע בראיונות טלפוניים ממרכז הסקרים של חברת "מדגם" באמצעות מערכת

ממוחשבת Scout.

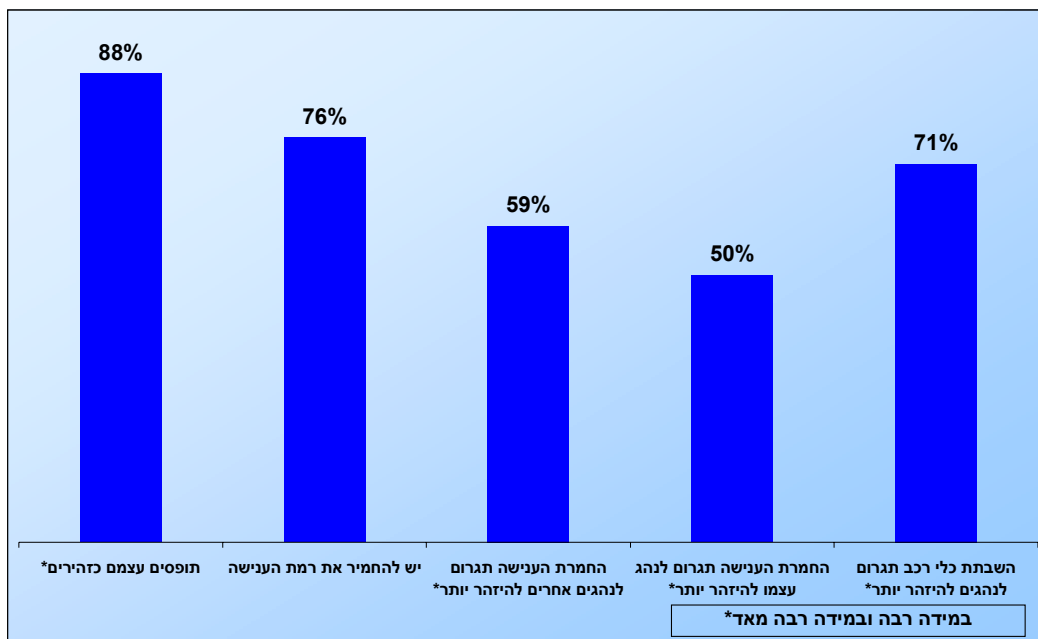
הסקר נערך בין התאריכים 17/2/05 – 22/02/05.

טעות הדגימה המירבית 4.5%.

עיקרי הממצאים

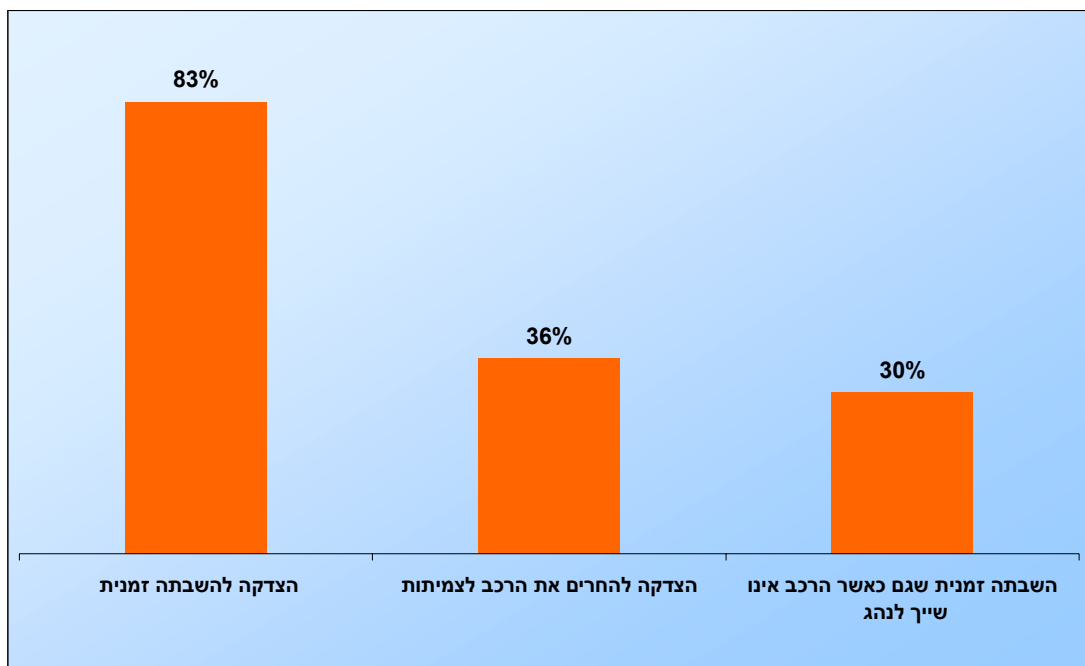
מהממצאים עולה כי ישנה הסכמה בקרב נהגים בצורך להחמיר את הענישה על עבירות תנועה (76%), ומרבית הנהגים (83%) סבורים כי ישנן עבירות המצדיקות השבתה זמנית של כלי רכב. **תפיסת הזהירות** - מרבית הנהגים (88%) תופסים עצמם כנהגים זהירים (ב"מידה רבה" וב"מידה רבה מאד").

תפיסת רמת האכיפה - לגבי תפיסת רמת האכיפה של חוקי התנועה בכבישים, הדעות חלוקות: כרבע מהנהגים (24%) סבורים כי משטרת התנועה מבצעת אכיפה של חוקי התנועה במידה רבה או רבה מאד, 43% - במידה בינונית וכ- 31% - במידה מועטה או כלל לא. יש לציין כי ככל שעולה הותק בנהיגה, יורדת תפיסת רמת האכיפה, נהגים ותיקים מעריכים פחות את רמת האכיפה. **סיכום העמדות לגבי החמרת הענישה** מלמד כי באופן כללי מרבית הנהגים (76%) סבורים כי יש להחמיר את הענישה על עבירות תנועה, רק חמישית (20%) מהנהגים אינם סבורים כך. מחצית מהנהגים ציינו כי החמרת הענישה תגרום להם להיזהר יותר בכבישים (במידה רבה או רבה מאד), 59% חושבים כך לגבי הנהגים האחרים. 71% סבורים כי במידה ומשטרת ישראל תשבית כלי רכב בגין עבירות תנועה חמורות, הדבר יגרום לכך שנהגים יזהרו מביצוע עבירות אלה במידה רבה או רבה מאד. רק כ- 10% סבורים שתהיה לכך השפעה במידה מועטה או כלל לא.



עמדות נהגים בנושא השבתת כלי רכב - 83% סבורים כי קיימות עבירות שבגינן קיימת הצדקה להשבתה זמנית של כלי הרכב.

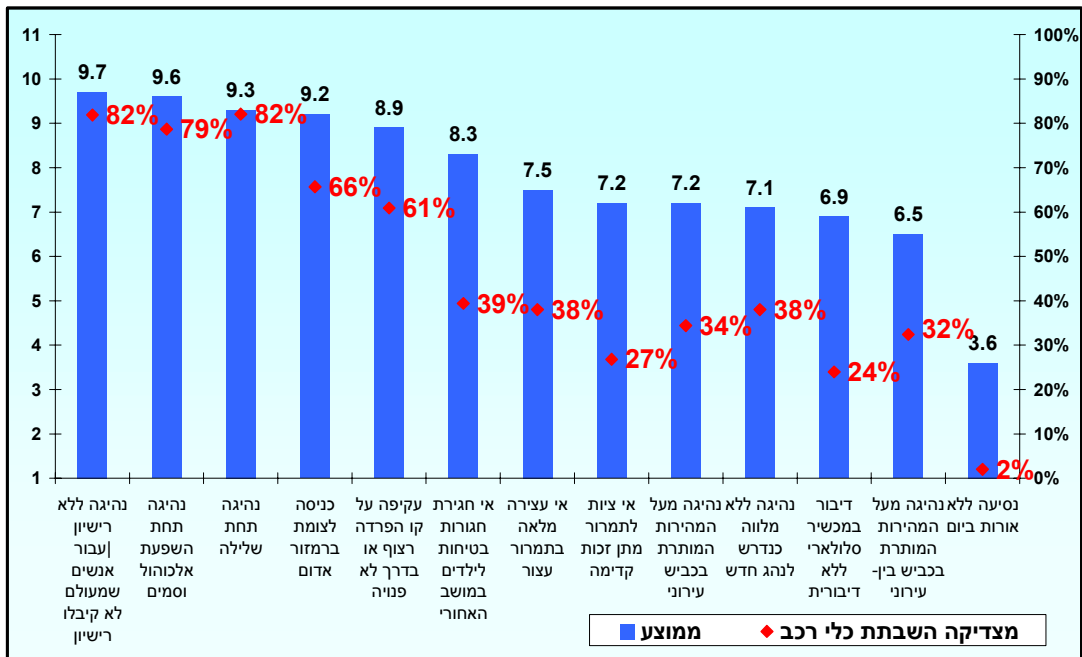
36% סבורים כי קיימות עבירות שבגינן קיימת הצדקה להחרים את הרכב לצמיתות. כ- 30% סבורים כי השבתה זמנית של כלי רכב יכולה להיות מוצדקת גם כאשר הרכב אינו שייך לנהג המבצע את העבירה.



בשאלה הבלתי נעזרת: "אילו עבירות מצדיקות השבתת כלי רכב"? ציינו מרבית המשיבים (61%) אי ציות לרמזור אדום, עבירות המהירות צוינו ע"י 48% מהמשיבים עבירות שמשמעותן עקיפה לא חוקית צוינו ע"י 37% מהמשיבים.

האפשרות העדיפה לביצוע השבתת כלי רכב - 52% סבורים כי עדיף להשבית את כלי הרכב על ידי סינדולו 41% סבורים כי עדיפה השבתה מיידית עם ביצוע העבירה והעברת הרכב למגרש. 7% לא ידעו להחליט.

תפיסת חומרת עבירות



העבירות שנתפסות כחמורות ביותר הן נהיגה ללא רישיון (9.7) נהיגה תחת השפעת סמים ואלכוהול (9.6), כ- 80% סבורים לגביהן כי הן מצדיקות השבתת כלי רכב. במקום השני: נהיגה תחת שלילה (9.3) וכניסה לצומת באור אדום (9.2), עבירה זו נתפסת כחמורה אך רק כשני שלישי סבורים כי היא מצדיקה השבתת כלי הרכב. יש לציין כי קבוצות אוכלוסייה שונות נוטות לתפוס את חומרת העבירות באופן שונה ראה פירוט בטבלה מספר 12 (עמ' 32).

אזהרת נהגים לגבי מלכודות מהירות - כ- 12% מהנהגים ציינו כי מזהירים תמיד נהגים אחרים כשהם מבחינים במלכודת מהירות. 13% בדרך כלל, 12% לפעמים, 14% בדרך כלל לא וכ- 47% מהנהגים ציינו כי לא מזהירים אף פעם.

תפיסת מידת הזהירות

אחוז	שכיחות		
0.2%	1	1- כלל לא זהיר	אנא דרג בין 1 ל- 5 את מידת הזהירות שלך כנהג, כאשר 1- נהג שאינו זהיר כלל ו- 5 נהג זהיר מאד.
1.2%	6	2	
1.4%	7	סה"כ לא זהיר:	
10.4%	52	3- זהיר במידה בינונית	
39.5%	198	4	
48.5%	243	5 – זהיר מאד	
88.0%	441	סה"כ זהיר:	
0.2%	1	לא יודע	
100.0%	501		סה"כ

מרבית הנהגים (88%) תופסים עצמם כזהירים (בי"מידה רבה" וב"מידה רבה מאד").

קבוצות בהן נמצאו שיעורים גבוהים של נהגים שהעידו על עצמם כזהירים:

נשים יותר מגברים (93% לעומת 82%).

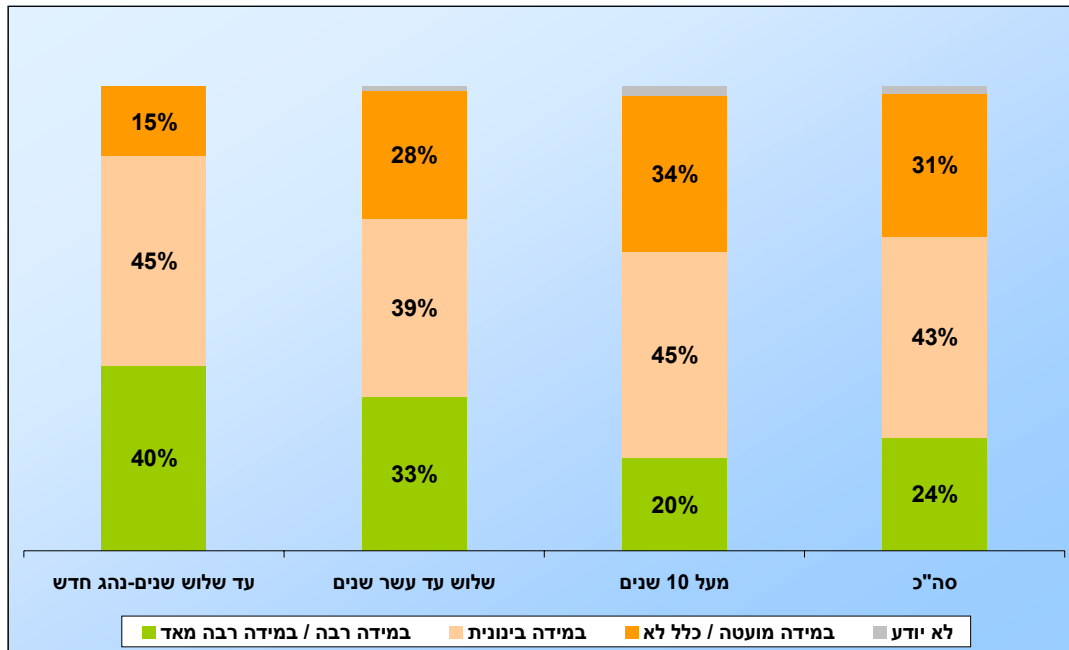
קבוצות גיל: 45-54 (96%) ובגילאי 65+ (100%).

בעלי וותק בנהיגה של מעל 10 שנים (92%) לעומת נהגים חדשים (75%).

נהגים שלא נעצרו ע"י משטרת התנועה בשנתיים האחרונות (92%) בהשוואה לנהגים שנעצרו (75%).

נהגים שלא הורשעו בשל עבירות תנועה בשנתיים האחרונות (91%) בהשוואה לנהגים שהורשעו (70%).

תפיסת רמת האכיפה



לגבי תפיסת רמת האכיפה של חוקי התנועה בכבישים, הדעות חלוקות: כרבע מהנהגים (24%) סבורים כי משטרת התנועה מבצעת אכיפה של חוקי התנועה במידה רבה או רבה מאד, 43% -במידה בינונית וכ- 31% -במידה מועטה או כלל לא. מהגרף עולה כי ככל שעולה הותק בנהיגה, כך יורדת תפיסת רמת האכיפה, נהגים ותיקים מעריכים פחות את רמת האכיפה. קבוצות בהן נמצאו שיעורים גבוהים של נהגים הסבורים כי משטרת התנועה מבצעת אכיפה במידה רבה או רבה מאד:

גברים יותר מנשים (29% לעומת 21%).

קבוצות גיל: 18-24 (39%).

בעלי וותק בנהיגה של עד שלוש שנים (40%), בעלי וותק בנהיגה של 3-10 שנים (33%).

נהגים שנעצרו בשנתיים האחרונות ע"י משטרת התנועה (32%) לעומת נהגים שלא נעצרו (22%).

קבוצות בהן נמצאו שיעורים גבוהים של נהגים הסבורים כי משטרת התנועה מבצעת אכיפה במידה מועטה או כלל לא:

קבוצות גיל: 45-54 (40%), ובגיל 65+ (40%).

בעלי וותק בנהיגה של מעל 10 שנים (34%).

עמדות לגבי החמרת הענישה

אחוז	שכיחות		
76.0%	381	כן	האם לדעתך, באופן כללי, צריך להחמיר את הענישה על עבירות תנועה?
20.2%	101	לא	
3.8%	19	לא יודע	
100.0%	501	סה"כ	

מרבית הנהגים (76%) סבורים כי יש להחמיר את הענישה על עבירות תנועה, רק חמישית (20%) מהנהגים אינם סבורים כך.

קבוצות בהן נמצאו שיעורים גבוהים של נהגים הסבורים כי יש להחמיר את הענישה:

- ☒ נשים יותר מגברים (83% לעומת 69%).
- ☒ נהגים שהגדירו עצמם כזהירים (במידה רבה או רבה מאד) (78%).
- ☒ נהגים שהרכב בבעלותם (78%).
- ☒ נהגים שלא היו בקורס נהיגה מונעת (80%) לעומת נהגים שהיו (72%).

קבוצות בהן נמצאו שיעורים גבוהים של נהגים הסבורים כי אין צורך להחמיר את הענישה:

- ☒ גברים יותר מנשים (29% לעומת 13%).
- ☒ קבוצת הגיל 18-24 (33%).
- ☒ נהגים שהגדירו עצמם כלא זהירים¹ (במידה מועטה או כלל לא) (71%).
- ☒ נהגים שהרכב בבעלות בני משפחה (31%) או רכב חברה (30%).
- ☒ נהגים שהיו בקורס נהיגה מונעת (26%) לעומת נהגים שלא היו (15%).

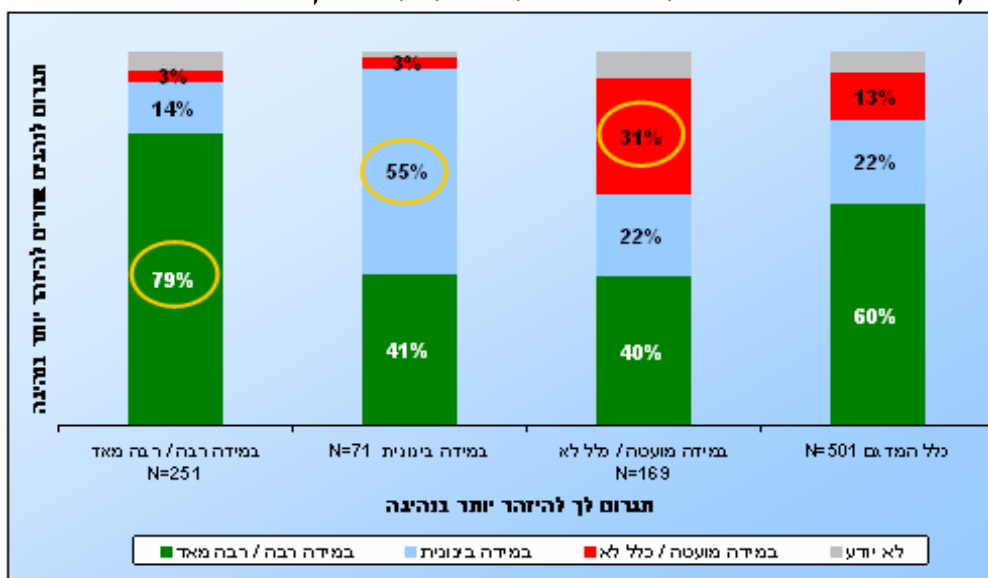
¹ על אף מיעוט המשיבים שהגדירו עצמם כזהירים במידה מועטה או כלל לא (N=7) התוצאה מובהקת.

באיזו מידה החמרת הענישה על עבירות תנועה תגרום לך / לנהגים אחרים להיזהר יותר בנהיגה?

תגרום לנהגים אחרים	תגרום לך	
27.9%	24.8%	במידה רבה מאד
31.5%	25.3%	במידה רבה
59.4%	50.1%	סה"כ במידה רבה:
22.2%	14.2%	במידה בינונית
7.6%	13.0%	במידה מועטה
5.0%	20.8%	כלל לא
12.6%	33.8%	סה"כ במידה מועטה או כלל לא:
5.8%	2.0%	לא יודע
501	501	שכיחות
100.0%	100.0%	סה"כ

מחצית מהנהגים ציינו כי החמרת הענישה תגרום להם להיזהר יותר בכבישים (במידה רבה או רבה מאד), 59% חושבים כך לגבי הנהגים האחרים.

הקשר בין תפיסת הנהג לגבי השפעת החמרת הענישה על עצמו ובין תפיסתו לגבי נהגים אחרים –



הגרף מציג את הקשר בין תפיסת הנהג לגבי השפעת החמרת הענישה לגבי עצמו ולגבי נהגים אחרים. נראה כי קיים קשר בין תפיסת נהגים לגבי עצמם ולגבי נהגים אחרים. מעמודת הסה"כ נראה כי כ- 60% מכלל המדגם ציינו כי החמרת הענישה תגרום לנהגים אחרים להיזהר יותר, אך בקרב נהגים שציינו כי החמרת הענישה תגרום להם עצמם להיזהר יותר האחוזים עולים ל- 79%, בהשוואה לכ- 40% בקרב נהגים שחושבים שהחמרת הענישה תשפיע עליהם במידה מועטה או בינונית. בדומה, בקרב נהגים שחושבים שהחמרת הענישה תגרום להם רק במידה מועטה או כלל לא להיזהר יותר בקרב נהגים אחרים, בהשוואה לכ- 3% בקבוצות האחרות. במילים אחרות, מי שחושב שלהחמרת הענישה יש אפקט הרתעה לגבי עצמו, נוטה לחשוב כך גם לגבי אחרים.

עמדות נהגים בנושא השבתת כלי רכב

האם לדעתך השבתת זמנית של כלי רכב יכולה להיות מוצדקת גם כאשר הרכב אינו שייך לנהג המבצע את העבירה?	האם לדעתך קיימות עבירות שבגינן קיימת הצדקה להחרים את הרכב לצמיתות*?	האם לדעתך קיימות עבירות שבגינן קיימת הצדקה להשבתת זמנית של כלי הרכב?	
29.7%	35.9%	83.2%	כן
66.7%	57.7%	15.8%	לא
3.6%	6.4%	1.0%	לא יודע
501	501	501	שכיחות
100.0%	100.0%	100.0%	סה"כ

*שאלה זו נשאלו רק נהגים שהשיבו באופן חיובי לגבי השבתת זמנית, משיבים שענו באופן שלילי צורפו לקטגוריה "לא".

83% סבורים כי קיימות עבירות שבגינן קיימת הצדקה להשבתת זמנית של כלי הרכב לפרק זמן מוגבל, 36% סבורים כי קיימות עבירות שבגינן קיימת הצדקה להחרים את הרכב לצמיתות. כ- 30% סבורים כי השבתת זמנית של כלי רכב יכולה להיות מוצדקת גם כאשר הרכב אינו שייך לנהג המבצע את העבירה.

קבוצות בהן נמצאו שיעורים גבוהים יותר הסבורים כי קיימות עבירות שבגינן קיימת הצדקה להשבתת זמנית של כלי הרכב:

נהגים שלא הורשעו בשנתיים האחרונות בעבירת תנועה (85%) לעומת נהגים שהורשעו (73%).

קבוצות בהן נמצאו שיעורים גבוהים יותר הסבורים כי קיימות עבירות שבגינן קיימת הצדקה להחרים את הרכב לצמיתות:

נשים יותר מגברים (43% לעומת 28%).

קבוצות הגיל: 55-46 (48%), +65 (47%).

בעלי וותק בנהיגה של מעל 10 שנים (39%).

נהגים שלא נעצרו בשנתיים האחרונות (38%) לעומת נהגים שנעצרו (28%).

נהגים שלא הורשעו בשנתיים האחרונות בעבירת תנועה (38%) לעומת נהגים שהורשעו (23%).

נהגים שלא היו מעולם בקורס נהיגה מונעת (41%) לעומת נהגים שהיו (30%).

לא נמצאו הבדלים מובהקים בין הקבוצות השונות במדגם באשר לדעה כי השבתת זמנית של כלי רכב יכולה להיות מוצדקת גם כאשר הרכב אינו שייך לנהג המבצע את העבירה.

בשאלה הבלתי נעזרת ציינו מרבית המשיבים (61%) "אי ציות לרמזור אדום" כעברה המצדיקה השבתת כלי רכב, עבירה זו צוינה ראשונה (כ- Top of Mind) ע"י 16% בלבד. עבירות המהירות צוינו ע"י 48% מהמשיבים, ובדרך כלל כ- T.O.M (46%). "עקיפה לא חוקית" צוינה ע"י 37% מהמשיבים.

נהגים שהשיבו כי ישנן עבירות המצדיקות השבתת כלי רכב, נשאלו: אילו עבירות?

אחוז	שכיחות	
61.2%	255	אי ציות לרמזור אדום
47.7%	199	נהיגה מעל למהירות המותרת נהיגה מהירה במיוחד טיסה על הכביש
38.6%	161	עקיפה לא חוקית -עקיפה על קו הפרדה לבן או בדרך לא פנויה
22.8%	95	אי ציות לתמרור עצור
13.2%	55	נהיגה תחת השפעת אלכוהול או סמים
11.5%	48	מעבר מנתיב לנתיב בצורה מסוכנת גניבת נתיבים
7.7%	32	אי מתן זכות קדימה
7.4%	31	נהיגה תחת שלילה או ללא רישיון
6.0%	25	אי עצירה לפני מעבר חציה
5.8%	24	רכב לא תקין לא בטיחותי
5.3%	22	אי ציות לתמרורים
3.6%	15	עבירת תנועה שמהווה סיכון ותאונות
2.6%	11	דיבור במכשיר סלולארי ללא דיבורית
1.4%	6	אי שמירת מרחק
1.4%	6	עשית פרסה במקום שאסור
1.2%	5	נסיעה ללא אורות
1.2%	5	נהיגה באין כניסה
1.2%	5	הצטברות עבירות
1.0%	4	אי חגירת חגורות בטיחות לילדים במושב האחורי
1.0%	4	חניה במקום האסור לחניה
.7%	3	צפצוף מופרז מוזיקה קולנית מאותתים סתם בשביל להלחיץ
.7%	3	עצירה פתאומית ללא סיבה
.7%	3	הנהג במצב בריאותי לא תקין לא עירני
.5%	2	נהיגה על המדרכה
.5%	2	כמות הנוסעים ברכב מעל למותר
.2%	1	נסיעה ללא חוגורות בטיחות
6.0%	25	לא יודע
251.1%	417	סה"כ

*התשובות מסתכמות ליותר מ- 100% בשל האפשרות להשיב יותר מתשובה אחת.

אחוז	שכיחות		
40.7%	204	במידה רבה מאד	במידה ומשטרת ישראל תשבית כלי רכב בגין עבירות תנועה חמורות. באיזו מידה הדבר יגרום לכך שנהגים יזהרו מביצוע עבירות אלה?
30.7%	154	במידה רבה	
71.4%	358	סה"כ במידה רבה:	
16.6%	83	במידה בינונית	
6.6%	33	במידה מועטה	
3.6%	18	כלל לא	
10.2%	51	סה"כ במידה מועטה או כלל לא:	
1.8%	9	לא יודע	
100.0%	501		

71% סבורים כי במידה ומשטרת ישראל תשבית כלי רכב בגין עבירות תנועה חמורות. הדבר יגרום לכך שנהגים יזהרו מביצוע עבירות אלה במידה רבה או רבה מאד. רק כ- 10% סבורים שתהיה לכך השפעה במידה מועטה או כלל לא.

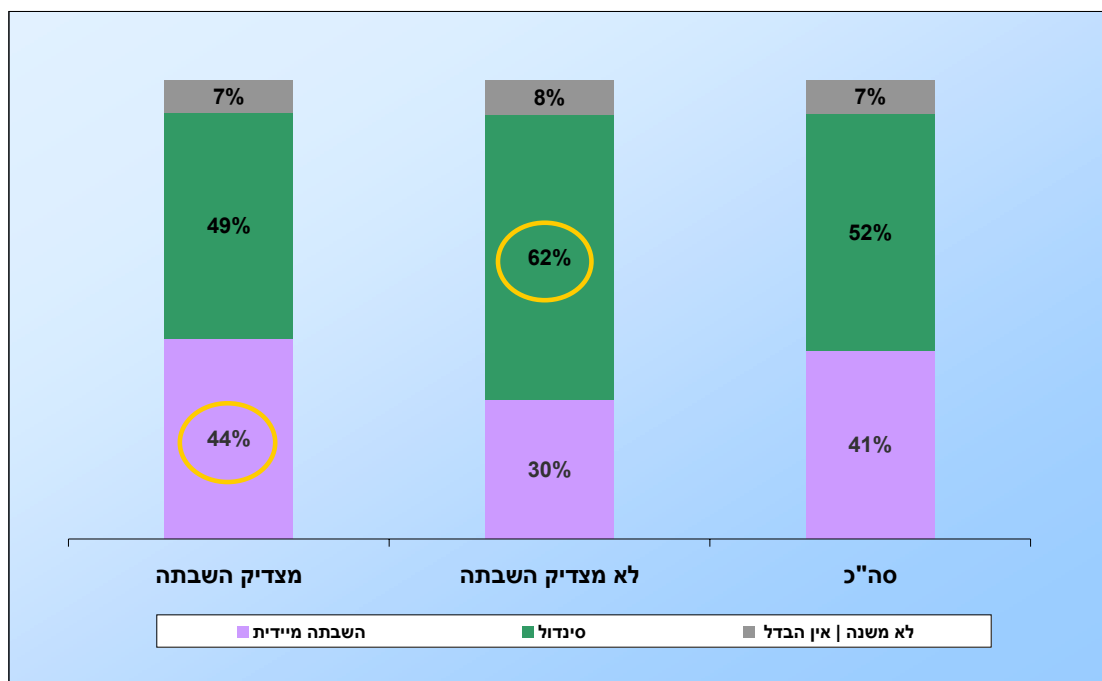
קבוצות בהן נמצאו שיעורים גבוהים של נהגים הסבורים כי במידה ומשטרת ישראל תשבית כלי רכב בגין עבירות תנועה חמורות. הדבר יגרום לכך שנהגים יזהרו מביצוע עבירות אלה במידה רבה או רבה מאד:

נהגים שהרכב בבעלותם (74%).

נהגים שהנהיגה מהווה חלק עיקרי בעבודתם (79%).

האפשרות העדיפה לביצוע השבתת כלי רכב

52% סבורים כי עדיף להשבית את כלי הרכב על ידי סינדול. 41% סבורים כי עדיפה השבתה מיידית. 7% לא ידעו להחליט.



בקרב נהגים שלא מצדיקים השבתת כלי רכב 62% העדיפו סנדול ו- 30% השבתה מיידית, בקרב נהגים שסבורים כי קיימות עבירות שמצדיקות השבתה השיעורים המקבילים הם 49%-ו-44% בהתאמה.

דירוג חומרת העבירות- האם הן מצדיקות השבתת כלי רכב

מצידיקה השבתת כלי רכב	N	ס.ת.	ממוצע	
81.9%	499	1.0	9.7	נהיגה ללא רישיון ועבור אנשים שמעולם לא קיבלו רישיון
78.7%	497	1.1	9.6	נהיגה תחת השפעת אלכוהול וסמים
82.1%	499	1.5	9.3	נהיגה תחת שלילה
65.7%	499	1.5	9.2	כניסה לצומת ברמזור אדום
60.9%	501	1.6	8.9	עקיפה על קו הפרדה רצוף או בדרך לא פנויה
39.4%	500	2.2	8.3	אי חגירת חגורות בטיחות לילדים במושב האחורי
38.0%	499	2.4	7.5	אי עצירה מלאה בתמרור עצור
26.8%	501	2.1	7.2	אי ציות לתמרור מתן זכות קדימה
34.4%	485	2.3	7.2	נהיגה מעל המהירות המותרת בכביש עירוני
38.0%	486	2.4	7.1	נהיגה ללא מלווה כנדרש לנהג חדש
24.0%	499	2.5	6.9	דיבור במכשיר סלולארי ללא דיבורית
32.4%	489	2.5	6.5	נהיגה מעל המהירות המותרת בכביש בין-עירוני
2.0%	495	2.2	3.6	נסיעה ללא אורות ביום

העבירות שנתפסות כחמורות ביותר הן נהיגה ללא רישיון (9.7) נהיגה תחת השפעת סמים ואלכוהול (9.6), כ- 80% סבורים לגביהן כי הן מצדיקות השבתת כלי רכב. במקום השני: נהיגה תחת שלילה (9.3) וכניסה לצומת באור אדום (9.2), עבירה זו נתפסת כחמורה אך רק כשני שלישי סבורים כי היא מצדיקה השבתת של כלי הרכב. יש לציין כי קבוצות אוכלוסייה שונות נוטות לתפוס את חומרת העבירות באופן שונה ראה פירוט בטבלה מספר 12 (עמ' 32).

סה"כ	לא יודע	מצדיקה השבתה				לא מצדיקה השבתה	
		לא יודע לכמה זמן	ל-3 חודשים	ל-2 חודשים	לחודש		
100%	2.6%	5.8%	65.5%	4.2%	6.4%	15.6%	נהיגה ללא רישיון
100%	1.6%	6.2%	46.7%	6.6%	19.2%	19.8%	נהיגה תחת השפעת אלכוהול וסמים
100%	1.8%	4.2%	52.5%	9.8%	15.6%	16.2%	נהיגה תחת שלילה
100%	2.4%	2.4%	34.7%	7.2%	21.4%	31.9%	כניסה לצומת ברמזור אדום
100%	1.6%	2.2%	24.4%	8.2%	26.1%	37.5%	עקיפה על קו הפרדה רצוף או בדרך לא פנויה
100%	1.8%	0.8%	17.0%	5.6%	16.0%	58.9%	אי חגירת חגורות בטיחות לילדים
100%	1.8%	1.2%	12.8%	6.4%	17.6%	60.3%	אי עצירה מלאה בתמרור עצור
100%	2.0%	1.2%	5.4%	4.8%	15.4%	71.3%	אי ציות לתמרור מתן זכות קדימה
100%	2.4%	1.0%	7.8%	7.2%	18.4%	63.3%	נהיגה מעל המהירות בכביש עירוני
100%	2.0%	0.6%	9.0%	6.6%	21.8%	60.1%	נהיגה ללא מלווה כנדרש לנהג חדש
100%	1.0%	1.0%	8.8%	2.8%	11.4%	75.0%	דיבור בסלולארי ללא דיבורית
100%	3.2%	1.0%	8.8%	5.2%	17.4%	64.5%	נהיגה מעל המהירות בכביש בין-עירוני
100%	1.4%		0.4%	0.2%	1.4%	96.6%	נסיעה ללא אורות ביום

עבירות הנתפסות כחמורות יותר מצדיקות לדעת שיעורים גבוהים יותר של מרואיינים השבתה שלוש חודשים, ואילו עבירות הנתפסות כחמורות פחות מצדיקות תקופות קצרות יותר.

הטבלה הבאה מפרטת את התפלגות המשיבים מתוך המציינים כי העבירות מצדיקות השבתה:

אחוז	שכיחות	מצדיקה השבתה אך לא יודע לכמה זמן	השבתה ל-3 חודשים	השבתה לחודשיים	השבתה לחודש	
100.0%	410	7.1%	80.0%	5.1%	7.8%	נהיגה ללא רישיון
100.0%	394	7.9%	59.4%	8.4%	24.4%	נהיגה תחת השפעת אלכוהול וסמים
100.0%	411	5.1%	64.0%	11.9%	19.0%	נהיגה תחת שלילה
100.0%	329	3.6%	52.9%	10.9%	32.5%	כניסה לצומת ברמזור אדום
100.0%	305	3.6%	40.0%	13.4%	43.0%	עקיפה על קו הפרדה רצוף או בדרך לא פנויה
100.0%	197	2.0%	43.1%	14.2%	40.6%	אי חגירת חגורות בטיחות לילדים במושב האחורי
100.0%	190	3.2%	33.7%	16.8%	46.3%	אי עצירה מלאה בתמרור עצור
100.0%	134	4.5%	20.1%	17.9%	57.5%	אי ציות לתמרור מתן זכות קדימה
100.0%	172	2.9%	22.7%	20.9%	53.5%	נהיגה מעל המהירות המותרת בכביש עירוני
100.0%	190	1.6%	23.7%	17.4%	57.4%	נהיגה ללא מלווה כנדרש לנהג חדש
100.0%	120	4.2%	36.7%	11.7%	47.5%	דיבור במכשיר סלולארי ללא דיבורית
100.0%	162	3.1%	27.2%	16.0%	53.7%	נהיגה מעל המהירות המותרת בכביש בין-עירוני
100.0%	10		20.0%	10.0%	70.0%	נסיעה ללא אורות ביום

נהיגה מעל המהירות המותרת

לגבי העבירה של נהיגה מעל המהירות המותרת _____, מעל איזו מהירות לדעתך יש הצדקה להשבית את הרכב?

כביש בין עירוני		כביש עירוני		
אחוז מצטבר	מתוך כלל המדגם	אחוז מצטבר	מתוך כלל המדגם	
3.6%	3.6%	7.6%	7.6%	מעל 10 קמ"ש מעל המהירות המותרת
15.6%	12.0%	22.4%	14.8%	מעל 20 קמ"ש מעל המהירות המותרת
26.2%	10.6%	30.6%	8.2%	מעל 30 קמ"ש מעל המהירות המותרת
32.2%	6.0%	33.4%	2.8%	מעל 40 קמ"ש מעל המהירות המותרת
	3.4%		3.4%	לא יודע אם מצדיקה השבתה או לכמה זמן
	64.5%		63.3%	לא מצדיקה השבתה
	501		501	שכיחות
	100.0%		100.0%	סה"כ

*שאלה זו נשאלו רק מי שציין כי עבירות אלו מצדיקות השבתה כלי רכב, אך האחוזים חושבו מתוך כלל המדגם.

בשאלה הבלתי נעזרת ציינו שיעור גבוה עבירות שונות של מהירות (48% מתוך מי שציין כי קיימות עבירות המצדיקות השבתה, המהווים 40% מכלל המדגם).

בשאלה הנעזרת לגבי חומרת העבירות קיבלו עבירות אלה ציון חומרה בינוני, ורק כשליש ציינו כי עבירות אלה מצדיקות השבתה: נהיגה מעל המהירות המותרת בכביש עירוני (7.2%, 34%) נהיגה מעל המהירות המותרת בכביש בין-עירוני (6.5%, 32%).

בתפיסת המרואינים, ישנו הבדל בין שתי העבירות, מבחינת המהירות שבגינה יש הצדקה להשבית. לדוגמא: בכביש עירוני 8% סבורים כי כבר מעל 10 קמ"ש יש הצדקה להשבית, לעומת 4% בכביש בין עירוני.

אזהרת נהגים אחרים

אחוז	שכיחות		
47.1%	236	אף פעם לא	כאשר אתה רואה בדרך מלכודת מהירות שוטרי תנועה, ניידת שוטר עם מצלמה וכדומה האם אתה מזהיר או לא מזהיר נהגים אחרים?
14.4%	72	בדרך כלל לא	
12.0%	60	לפעמים	
13.0%	65	בדרך כלל כן	
11.8%	59	תמיד	
1.8%	9	לא יודע	
100.0%	501		סה"כ

כ- 12% מהנהגים ציינו כי מזהירים תמיד נהגים אחרים כשהם מבחינים במלכודת מהירות.

קבוצות בהן נמצאו שיעורים גבוהים של נהגים שמזהירים תמיד :

גברים יותר מנשים (14% לעומת 10%).

קבוצת גיל 18-24 (27%).

נהגים מקצועיים (30%).

נהגים שנהיגה היא חלק עיקרי מעבודתם (17%).

נהגים בעלי ותק של עד שלוש שנים (20%), ותק של 3 עד עשר שנים (17%).

כ- 47% מהנהגים ציינו כי לא מזהירים אף פעם.

קבוצות בהן נמצאו שיעורים גבוהים של נהגים שלא מזהירים אף פעם :

נשים יותר מגברים (55% לעומת 39%).

נהגים בעלי ותק של מעל 11 שנים (50%).

קשר בין תפיסת הצורך בהחמרת הענישה ובין נטייה להזהיר מפני מלכודות מהירות:

האם לדעתך, באופן כללי, צריך להחמיר את הענישה על עבירות תנועה?				
כן	לא	סה"כ		
64.3%	49.5%	61.5%	אף פעם לא / בדרך כלל לא	כאשר אתה רואה בדרך מלכודת מהירות שוטרי תנועה, ניידת שוטר עם מצלמה וכדומה האם אתה מזהיר או לא מזהיר נהגים אחרים? - מקובץ
10.5%	15.8%	12.0%	לפעמים	
23.6%	32.7%	24.8%	תמיד / בדרך כלל כן	
1.6%	2.0%	1.8%	לא יודע	
381	101	501	שכיחות	סה"כ
100.0%	100.0%	100.0%	אחוז	

בקרב נהגים הסבורים כי יש להחמיר את רמת הענישה קיימים שיעורים גבוהים יותר שלא מזהירים ("אף פעם לא" או "בדרך כלל לא") על מלכודות מהירות (64%) בהשוואה ל כ- 50% בקרב נהגים שסבורים כי אין צורך להחמיר את רמת הענישה. בקרב נהגים שסבורים כי אין צורך להחמיר את רמת הענישה שיעורים גבוהים יותר שמזהירים "לפעמים" (16%) או "תמיד" / "בדרך כלל כן" (33%), בהשוואה לשיעורים המקבילים בקרב נהגים הסבורים כי יש להחמיר את רמת הענישה.

מבנה המדגם - פרופיל נהגים

אחוז	שכיחות		
8.0%	40	עד שלוש שנים-נהג חדש	ותק בנהיגה
21.8%	109	שלוש עד עשר שנים	
70.3%	352	מעל 10 שנים	
100.0%	501		סה"כ

אחוז	שכיחות		
90.6%	454	מכונית פרטית	מהו סוג הרכב בו אתה נוהג בדרך כלל:
4.8%	24	מכונית מסחרית	
2.0%	10	אופנוע	
0.8%	4	אוטובוס	
0.6%	3	משאית	
0.8%	4	אחר	
0.4%	2	מסרב	
100.0%	501		

אחוז	שכיחות		
70.3%	352	בבעלותך	האם הרכב בו אתה נוהג בדרך כלל הינו:
16.4%	82	רכב של ההורים או של בן משפחה אחר	
10.8%	54	רכב חברה או ליסינג של מקום העבודה	
1.8%	9	אחר	
0.8%	4	מסרב	
100.0%	501		סה"כ

אחוז	שכיחות		
7.4%	37	כן	האם הינך נהג מקצועי?
92.2%	462	לא	
0.4%	2	מסרב	
100.0%	501		סה"כ

אחוז	שכיחות		
17.4%	87	כן	האם הנהיגה מהווה חלק עיקרי בעבודתך?
82.2%	412	לא	
0.4%	2	מסרב	
100.0%	501		סה"כ

האם יש לך זמנת לקורס נהיגה מונעת?	האם רשיון נשלל ב- 3 השנים האחרונות?	האם הורשעת בשל עבירות תנועה במהלך השנתיים האחרונות?	האם בשנתיים האחרונות, נעצרת על ידי משטרת התנועה בשל עבירת תנועה?	
51.7%	97.4%	85.2%	77.8%	לא
39.5%	2.4%	10.2%	16.2%	כן, פעם אחת בלבד
8.8%	0.2%	4.4%	4.8%	כן, 2-5 פעמים
		0.2%	1.2%	כן, יותר מ-6 פעמים
100.0%	100.0%	100.0%	100.0%	סה"כ

מבנה המדגם

אחוז	שכיחות	גבר	אישה	מין
47.1%	236			
52.9%	265			
100.0%	501			סה"כ

אחוז	שכיחות	18-24	25-34	35-44	45-54	55-64	65-79	גיל
12.8%	64							
23.2%	116							
23.2%	116							
18.6%	93							
13.4%	67							
9.0%	45							
100.0%	501							סה"כ

אחוז	שכיחות	רווק לא חי עם בן זוג	נשוי חי עם בן זוג	גרוש פרוד אלמן	מסרב	מצב משפחתי
21.8%	109					
68.7%	344					
8.6%	43					
1.0%	5					
100.0%	501					סה"כ

אחוז	שכיחות	הרבה מתחת הממוצע	מעט מתחת לממוצע	כמו הממוצע	מעט מעל הממוצע	הרבה מעל הממוצע	מסרב	הכנסה
13.4%	67							
10.6%	53							
20.0%	100							
29.3%	147							
13.8%	69							
13.0%	65							
100.0%	501							סה"כ

אחוז	שכיחות		
4.4%	22	יסודית תיכונית חלקית	מהי השכלתך?
34.9%	175	תיכונית מלאה	
17.4%	87	על תיכונית	
41.9%	210	אקדמאית מלאה	
1.4%	7	מסרב	
100.0%	501	סה"כ	

אחוז	שכיחות		
56.1%	281	חילוני	איך היית מגדיר את עצמך מבחינה דתית?
27.5%	138	מסורתי	
11.4%	57	דתי	
3.4%	17	חרדי	
1.6%	8	מסרב	
100.0%	501	סה"כ	

אחוז	שכיחות		
11.6%	58	ירושלים	מחוז
10.0%	50	צפון	
13.2%	66	חיפה	
25.3%	127	מרכז	
25.1%	126	תל אביב	
12.4%	62	דרום	
2.4%	12	יהודה ושומרון	
100.0%	501	סה"כ	

טבלאות

טבלה מספר 1- מידת הזהירות

סה"כ	מידת הזהירות							
	אחוז	שכיחות	לא יודע	זהיר	זהיר במידה בינונית			לא זהיר
100.0%	501	.2%	88.0%	10.4%	1.4%		כלל המדגם	
100.0%	237	.4%	82.3%	15.6%	1.7%	גבר	מין	
100.0%	264		93.2%	5.7%	1.1%	אישה		
100.0%	64		76.6%	14.1%	9.4%	18-24	גיל	
100.0%	116		83.6%	16.4%	0%	25-34		
100.0%	116		87.1%	12.1%	.9%	35-44		
100.0%	93		95.7%	4.3%		45-54		
100.0%	67	1.5%	89.6%	9.0%		55-64		
100.0%	45		100.0%	0%		65-79		
100.0%	352	.3%	89.2%	9.9%	.6%	בבעלותך		בעלות על הרכב
100.0%	82		84.1%	9.8%	6.1%	משפחה		
100.0%	54		85.2%	14.8%		עבודה		
100.0%	9		100.0%			אחר		
100.0%	37		89.2%	10.8%		כן	נהג מקצועי	
100.0%	462	.2%	88.1%	10.2%	1.5%	לא		
100.0%	87		83.9%	16.1%		כן	נהיגה-חלק עיקרי בעבודה	
100.0%	412	.2%	89.1%	9.0%	1.7%	לא		
100.0%	40		75.0%	20.0%	5.0%	עד שלוש שנים-נהג חדש	ותק בנהיגה- מקובץ	
100.0%	109		81.7%	14.7%	3.7%	שלוש עד עשר שנים		
100.0%	352	.3%	91.5%	8.0%	.3%	מעל 11 שנים		
100.0%	390	.3%	91.8%	7.2%	.8%	לא	נעצר ע"י משטרת התנועה (שנתיים אחרונות)	
100.0%	81		79.0%	18.5%	2.5%	כן, פעם אחת בלבד		
100.0%	24		66.7%	33.3%		כן, 2-5 פעמים		
100.0%	6		50.0%	16.7%	33.3%	כן, יותר מ-6 פעמים		
100.0%	427	.2%	91.1%	7.7%	.9%	לא	הורשע בעבירה (שנתיים אחרונות)	
100.0%	51		78.4%	17.6%	3.9%	כן, פעם אחת בלבד		
100.0%	22		54.5%	40.9%	4.5%	כן, 2-5 פעמים		
100.0%	1			100.0%		כן, יותר מ-6 פעמים		
100.0%	488	.2%	89.1%	9.8%	.8%	לא	שלילת רשיון (3 שנים אחרונות)	
100.0%	12		50.0%	25.0%	25.0%	כן, פעם אחת בלבד		
100.0%	1			100.0%		כן, 2-5 פעמים		
100.0%	259		91.1%	7.3%	1.5%	לא	נהיגה מונעת	
100.0%	198	.5%	87.9%	10.6%	1.0%	כן, פעם אחת בלבד		
100.0%	44		70.5%	27.3%	2.3%	כן, 2-5 פעמים		

תא צבוע ירוק= גבוה בהשוואה לכלל המדגם

תא צבוע אדום=גבוה בהשוואה לכלל המדגם

בקטגוריה של מין נבדקו גברים בהשוואה לנשים.

דוגמא : שיעור הצעירים בגילאי 18-29 שהגדירו עצמם כזהירים במידה מועטה או כלל לא (9.4%) גבוה בהשוואה לשיעור המקביל בכלל המדגם (1.4%).

טבלה מספר 2- רמת אכיפה

סה"כ	באיזו מידה לדעתך, משטרת התנועה מבצעת אכיפה של חוקי התנועה בכבישים?						
	אחוז	שכיחות	לא יודע	במידה מועטה / כלל לא	במידה בינונית		
100.0%	501	1.6%	30.7%	43.3%	24.4%		כלל המדגם
100.0%	237	1.7%	33.3%	36.3%	28.7%	גבר	מין
100.0%	264	1.5%	28.4%	49.6%	20.5%	אישה	
100.0%	64		21.9%	39.1%	39.1%	18-24	גיל
100.0%	116	1.7%	22.4%	49.1%	26.7%	25-34	
100.0%	116		31.0%	42.2%	26.7%	35-44	
100.0%	93	3.2%	39.8%	39.8%	17.2%	45-54	
100.0%	67	3.0%	34.3%	44.8%	17.9%	55-64	
100.0%	45	2.2%	40.0%	42.2%	15.6%	65-79	
100.0%	352	1.7%	33.0%	43.2%	22.2%	בבעלותך	בעלות על הרכב
100.0%	82	2.4%	23.2%	42.7%	31.7%	משפחה	
100.0%	54		27.8%	44.4%	27.8%	עבודה	
100.0%	37		21.6%	40.5%	37.8%	כן	נהג מקצועי
100.0%	462	1.7%	31.4%	43.5%	23.4%	לא	
100.0%	87		27.6%	39.1%	33.3%	כן	נהיגה-חלק עיקרי בעבודה
100.0%	412	1.9%	31.3%	44.2%	22.6%	לא	
100.0%	40		15.0%	45.0%	40.0%	עד שלוש שנים-נהג חדש	ותק בנהיגה-מקובץ
100.0%	109	.9%	27.5%	38.5%	33.0%	שלוש עד עשר שנים	
100.0%	352	2.0%	33.5%	44.6%	19.9%	מעל 10 שנים	
100.0%	7		28.6%	28.6%	42.9%	לא זהיר	מידת הזהירות
100.0%	52		30.8%	46.2%	23.1%	זהיר במידה בינונית	
100.0%	441	1.8%	30.6%	43.3%	24.3%	זהיר	
100.0%	390	2.1%	31.8%	44.1%	22.1%	לא	נעצר עיני משטרת התנועה (שנתיים אחרונות)
100.0%	81		28.4%	42.0%	29.6%	כן, פעם אחת בלבד	
100.0%	24		29.2%	33.3%	37.5%	כן, 2-5 פעמים	
100.0%	6			50.0%	50.0%	כן, יותר מ-6 פעמים	
100.0%	427	1.9%	31.9%	43.3%	23.0%	לא	הורשע בעבירה (שנתיים אחרונות)
100.0%	51		25.5%	41.2%	33.3%	כן, פעם אחת בלבד	
100.0%	22		22.7%	45.5%	31.8%	כן, 2-5 פעמים	
100.0%	1			100.0%		כן, יותר מ-6 פעמים	
100.0%	488	1.6%	30.7%	43.6%	24.0%	לא	שלילת רשיון (3 שנים אחרונות)
100.0%	12		33.3%	25.0%	41.7%	כן, פעם אחת בלבד	
100.0%	1			100.0%		כן, 2-5 פעמים	
100.0%	259	1.5%	35.1%	39.8%	23.6%	לא	נהיגה מונעת
100.0%	198	1.5%	26.3%	47.0%	25.3%	כן, פעם אחת בלבד	
100.0%	44	2.3%	25.0%	47.7%	25.0%	כן, 2-5 פעמים	

טבלה מספר 3- החמרת ענישה באופן כללי

סה"כ		האם לדעתך, באופן כללי, צריך להחמיר את הענישה על עבירות תנועה?				
אחוז	שכיחות	לא יודע	לא	כן		
100.0%	501	3.8%	20.2%	76.0%		כלל המדגם
100.0%	237	2.5%	28.7%	68.8%	גבר	מין
100.0%	264	4.9%	12.5%	82.6%	אישה	
100.0%	64		32.8%	67.2%	18-24	גיל
100.0%	116	4.3%	21.6%	74.1%	25-34	
100.0%	116	3.4%	16.4%	80.2%	35-44	
100.0%	93	8.6%	14.0%	77.4%	45-54	
100.0%	67		25.4%	74.6%	55-64	
100.0%	45	4.4%	13.3%	82.2%	65-79	
100.0%	352	5.4%	16.5%	78.1%	בבעלותך	
100.0%	82		30.5%	69.5%	משפחה	
100.0%	54		29.6%	70.4%	עבודה	
100.0%	9		22.2%	77.8%	אחר	
100.0%	37		24.3%	75.7%	כן	נהג מקצועי
100.0%	462	4.1%	19.9%	76.0%	לא	
100.0%	87	3.4%	17.2%	79.3%	כן	נהיגה-חלק עיקרי בעבודה
100.0%	412	3.9%	20.9%	75.2%	לא	
100.0%	40		30.0%	70.0%	עד שלוש שנים-נהג חדש	ותק בנהיגה-מקובץ
100.0%	109	1.8%	23.9%	74.3%	שלוש עד עשר שנים	
100.0%	352	4.8%	17.9%	77.3%	מעל 10 שנים	
100.0%	7		71.4%	28.6%	לא זהיר*	מידת הזהירות
100.0%	52	1.9%	32.7%	65.4%	זהיר במידה בינונית	
100.0%	441	4.1%	17.7%	78.2%	זהיר	
100.0%	390	4.1%	18.7%	77.2%	לא	נעצר ע"י משטרת התנועה (שנתיים אחרונות)
100.0%	81	1.2%	27.2%	71.6%	כן, פעם אחת בלבד	
100.0%	24	8.3%	16.7%	75.0%	כן, 2-5 פעמים	
100.0%	6		33.3%	66.7%	כן, יותר מ-6 פעמים	
100.0%	427	3.7%	18.7%	77.5%	לא	הורשע בעבירה (שנתיים אחרונות)
100.0%	51	2.0%	33.3%	64.7%	כן, פעם אחת בלבד	
100.0%	22	9.1%	18.2%	72.7%	כן, 2-5 פעמים	
100.0%	1			100.0%	כן, יותר מ-6 פעמים	
100.0%	488	3.7%	19.9%	76.4%	לא	שליטת רשיון (3 שנים אחרונות)
100.0%	12	8.3%	33.3%	58.3%	כן, פעם אחת בלבד	
100.0%	1			100.0%	כן, 2-5 פעמים	
100.0%	259	4.6%	15.1%	80.3%	לא	נהיגה מונעת
100.0%	198	2.0%	22.7%	75.3%	כן, פעם אחת בלבד	
100.0%	44	6.8%	38.6%	54.5%	כן, 2-5 פעמים	

*על אף מיעוט המשיבים שהגדירו עצמם כזהירים במידה מועטה או כלל לא (N=7) התוצאה מובהקת.

טבלה מספר 4- החמרת הענישה השפעה על הנהג

סה"כ		באיזו מידה החמרת הענישה על עבירות תנועה תגרום לך להיזהר יותר בנהיגה?					
אחוז	שכיחות	לא יודע	במידה / מועטה / כלל לא	במידה בינונית	במידה רבה / במידה רבה מאד		
100.0%	501	2.0%	33.7%	14.2%	50.1%		כלל המדגם
100.0%	237	1.3%	36.7%	17.7%	44.3%	גבר	מין
100.0%	264	2.7%	31.1%	11.0%	55.3%	אישה	
100.0%	64	1.6%	31.3%	7.8%	59.4%	18-24	גיל
100.0%	116	1.7%	31.0%	17.2%	50.0%	25-34	
100.0%	116		35.3%	13.8%	50.9%	35-44	
100.0%	93	3.2%	30.1%	19.4%	47.3%	45-54	
100.0%	67	1.5%	38.8%	13.4%	46.3%	55-64	
100.0%	45	6.7%	40.0%	6.7%	46.7%	65-79	
100.0%	352	2.0%	34.9%	12.5%	50.6%	בבעלותך	בעלות על הרכב
100.0%	82	3.7%	30.5%	17.1%	48.8%	משפחה	
100.0%	54		31.5%	20.4%	48.1%	עבודה	
100.0%	9		33.3%	11.1%	55.6%	אחר	
100.0%	37		35.1%	8.1%	56.8%	כן	נהג מקצועי
100.0%	462	2.2%	33.8%	14.7%	49.4%	לא	
100.0%	87	3.4%	26.4%	9.2%	60.9%	כן	נהיגה-חלק עיקרי בעבודה
100.0%	412	1.7%	35.4%	15.3%	47.6%	לא	
100.0%	40		30.0%	10.0%	60.0%	עד שלוש שנים-נהג חדש	ותק בנהיגה- מקובץ
100.0%	109	2.8%	32.1%	11.9%	53.2%	שלוש עד עשר שנים	
100.0%	352	2.0%	34.7%	15.3%	48.0%	מעל 10 שנים	
100.0%	7		57.1%		42.9%	לא זהיר	מידת הזהירות
100.0%	52		30.8%	23.1%	46.2%	זהיר במידה בינונית	
100.0%	441	2.0%	33.8%	13.4%	50.8%	זהיר	
100.0%	390	2.6%	35.1%	11.8%	50.5%	לא	נעצר ע"י משטרת התנועה (שנתיים אחרונות)
100.0%	81		28.4%	19.8%	51.9%	כן, פעם אחת בלבד	
100.0%	24		25.0%	33.3%	41.7%	כן, 2-5 פעמים	
100.0%	6		50.0%	16.7%	33.3%	כן, יותר מ-6 פעמים	
100.0%	427	2.3%	34.7%	12.4%	50.6%	לא	הורשע בעבירה (שנתיים אחרונות)
100.0%	51		33.3%	21.6%	45.1%	כן, פעם אחת בלבד	
100.0%	22		13.6%	31.8%	54.5%	כן, 2-5 פעמים	
100.0%	1		100.0%			כן, יותר מ-6 פעמים	
100.0%	488	2.0%	33.2%	14.3%	50.4%	לא	שלילת רשיון (3 שנים אחרונות)
100.0%	12		50.0%	8.3%	41.7%	כן, פעם אחת בלבד	
100.0%	1		100.0%			כן, 2-5 פעמים	
100.0%	259	1.9%	34.0%	14.7%	49.4%	לא	נהיגה מונעת
100.0%	198	2.5%	32.3%	11.6%	53.5%	כן, פעם אחת בלבד	
100.0%	44		38.6%	22.7%	38.6%	כן, 2-5 פעמים	

טבלה מספר 5- החמרת הענישה השפעה על נהגים אחרים

		באיזו מידה החמרת הענישה על עבירות תנועה תגרום לנהגים אחרים להיזהר יותר בנהיגה?				סה"כ	
		במידה רבה / במידה רבה מאד	במידה בינונית	במידה מועטה / כלל לא	לא יודע	שכיחות	אחוז
כלל המדגם		59.5%	22.2%	12.6%	5.8%	501	100.0%
מין	גבר	54.9%	20.7%	17.7%	6.8%	237	100.0%
	אישה	63.6%	23.5%	8.0%	4.9%	264	100.0%
גיל	18-24	56.3%	31.3%	12.5%		64	100.0%
	25-34	58.6%	21.6%	17.2%	2.6%	116	100.0%
	35-44	59.5%	26.7%	10.3%	3.4%	116	100.0%
	45-54	62.4%	22.6%	6.5%	8.6%	93	100.0%
	55-64	50.7%	19.4%	19.4%	10.4%	67	100.0%
	65-79	73.3%	2.2%	8.9%	15.6%	45	100.0%
	בעלות על הרכב	בבעלותך	63.6%	18.2%	11.9%	6.3%	352
	משפחה	51.2%	34.1%	12.2%	2.4%	82	100.0%
	עבודה	42.6%	33.3%	18.5%	5.6%	54	100.0%
נהג מקצועי	אחר	77.8%	11.1%		11.1%	9	100.0%
	כן	56.8%	18.9%	18.9%	5.4%	37	100.0%
	לא	59.7%	22.5%	12.1%	5.6%	462	100.0%
נהיגה-חלק עיקרי בעבודה	כן	58.6%	23.0%	12.6%	5.7%	87	100.0%
	לא	59.7%	22.1%	12.6%	5.6%	412	100.0%
ותק בנהיגה- מקובץ	עד שלוש שנים-נהג חדש	60.0%	30.0%	10.0%		40	100.0%
	שלוש עד עשר שנים	58.7%	25.7%	13.8%	1.8%	109	100.0%
מידת הזהירות	מעל 10 שנים	59.7%	20.2%	12.5%	7.7%	352	100.0%
	לא זהיר*	57.1%		42.9%		7	100.0%
	זהיר במידה בינונית	46.2%	34.6%	15.4%	3.8%	52	100.0%
	זהיר	61.2%	21.1%	11.6%	6.1%	441	100.0%
נעצר עיני משטרת התנועה (שנתיים אחרונות)	לא	60.8%	20.3%	12.8%	6.2%	390	100.0%
	כן, פעם אחת בלבד	54.3%	28.4%	12.3%	4.9%	81	100.0%
	כן, 2-5 פעמים	62.5%	29.2%	4.2%	4.2%	24	100.0%
	כן, יותר מ-6 פעמים	33.3%	33.3%	33.3%		6	100.0%
הורשע בעבירה (שנתיים אחרונות)	לא	61.1%	20.8%	12.2%	5.9%	427	100.0%
	כן, פעם אחת בלבד	47.1%	27.5%	19.6%	5.9%	51	100.0%
	כן, 2-5 פעמים	59.1%	36.4%	0%	4.5%	22	100.0%
	כן, יותר מ-6 פעמים			100.0%		1	100.0%
שלילת רשיון (3 שנים אחרונות)	לא	59.8%	22.1%	12.1%	5.9%	488	100.0%
	כן, פעם אחת בלבד	50.0%	25.0%	25.0%		12	100.0%
	כן, 2-5 פעמים			100.0%		1	100.0%
נהיגה מונעת	לא	61.4%	21.2%	10.8%	6.6%	259	100.0%
	כן, פעם אחת בלבד	58.1%	22.7%	14.6%	4.5%	198	100.0%
	כן, 2-5 פעמים	54.5%	25.0%	13.6%	6.8%	44	100.0%

*על אף מיעוט המשיבים שהגדירו עצמם כזהירים במידה מועטה או כלל לא (N=7) התוצאה מובהקת.

טבלה מספר 6- הצדקה להשבתה זמנית של כלי הרכב

סה"כ	האם לדעתך קיימות עבירות שבגינן קיימת הצדקה להשבתה זמנית של כלי הרכב?					
	אחוז	שכיחות	לא יודע	לא		
100.0%	501	1.0%	15.8%	83.2%		כלל המדגם
100.0%	237	1.3%	16.9%	81.9%	גבר	מין
100.0%	264	.8%	14.8%	84.5%	אישה	
100.0%	64		21.9%	78.1%	18-24	גיל
100.0%	116	.9%	18.1%	81.0%	25-34	
100.0%	116		12.9%	87.1%	35-44	
100.0%	93	3.2%	19.4%	77.4%	45-54	
100.0%	67		11.9%	88.1%	55-64	
100.0%	45	2.2%	6.7%	91.1%	65-79	
100.0%	352	1.4%	13.4%	85.2%	בבעלותך	
100.0%	82		22.0%	78.0%	משפחה	
100.0%	54		20.4%	79.6%	עבודה	
100.0%	9		33.3%	66.7%	אחר	
100.0%	37		16.2%	83.8%	כן	נהג מקצועי
100.0%	462	1.1%	15.8%	83.1%	לא	
100.0%	87	1.1%	14.9%	83.9%	כן	נהיגה-חלק עיקרי בעבודה
100.0%	412	1.0%	16.0%	83.0%	לא	
100.0%	40		25.0%	75.0%	עד שלוש שנים-נהג חדש	ותק בנהיגה-מקובץ
100.0%	109	.9%	16.5%	82.6%	שלוש עד עשר שנים	
100.0%	352	1.1%	14.5%	84.4%	מעל 10 שנים	
100.0%	7		42.9%	57.1%	לא זהיר	מידת הזהירות
100.0%	52	1.9%	15.4%	82.7%	זהיר במידה בינונית	
100.0%	441	.9%	15.4%	83.7%	זהיר	
100.0%	390	1.0%	14.9%	84.1%	לא	נעצר ע"י משטרת התנועה (שנתיים אחרונות)
100.0%	81		17.3%	82.7%	כן, פעם אחת בלבד	
100.0%	24		16.7%	83.3%	כן, 2-5 פעמים	
100.0%	6	16.7%	50.0%	33.3%	כן, יותר מ-6 פעמים	
100.0%	427	.9%	14.1%	85.0%	לא	הורשע בעבירה (שנתיים אחרונות)
100.0%	51		25.5%	74.5%	כן, פעם אחת בלבד	
100.0%	22		27.3%	72.7%	כן, 2-5 פעמים	
100.0%	1	100.0%			כן, יותר מ-6 פעמים	שלילת רשיון (3 שנים אחרונות)
100.0%	488	.8%	15.8%	83.4%	לא	
100.0%	12		16.7%	83.3%	כן, פעם אחת בלבד	
100.0%	1	100.0%			כן, 2-5 פעמים	
100.0%	259	1.2%	12.7%	86.1%	לא	נהיגה מונעת
100.0%	198	.5%	20.2%	79.3%	כן, פעם אחת בלבד	
100.0%	44	2.3%	13.6%	84.1%	כן, 2-5 פעמים	

טבלה מספר 7- הצדקה להחרמת הרכב לצמימות

סה"כ	האם לדעתך קיימות עבירות שבגינן קיימת הצדקה להחרים את הרכב לצמימות?				
	אחוז	שכיחות	לא יודע		
100.0%	501	6.4%	57.7%	35.9%	כלל המדגם
100.0%	237	5.9%	66.2%	27.8%	מין גבר
100.0%	264	6.8%	50.0%	43.2%	אישה
100.0%	64	1.6%	75.0%	23.4%	גיל 18-24
100.0%	116	6.9%	66.4%	26.7%	25-34
100.0%	116	4.3%	57.8%	37.9%	35-44
100.0%	93	7.5%	52.7%	39.8%	45-54
100.0%	67	7.5%	44.8%	47.8%	55-64
100.0%	45	13.3%	40.0%	46.7%	65-79
100.0%	352	7.7%	57.4%	34.9%	בעלות על הרכב בבעלותך
100.0%	82	2.4%	62.2%	35.4%	משפחה
100.0%	54	5.6%	59.3%	35.2%	עבודה
100.0%	9		33.3%	66.7%	אחר
100.0%	37	2.7%	64.9%	32.4%	נהג מקצועי כן
100.0%	462	6.7%	57.1%	36.1%	לא
100.0%	87	9.2%	58.6%	32.2%	נהיגה-חלק עיקרי כן
100.0%	412	5.8%	57.5%	36.7%	לא
100.0%	40	2.5%	65.0%	32.5%	ותק בנהיגה-מקובץ עד שלוש שנים-נהג חדש
100.0%	109	3.7%	68.8%	27.5%	שלוש עד עשר שנים
100.0%	352	7.7%	53.4%	38.9%	מעל 10 שנים
100.0%	7		85.7%	14.3%	מידת הזהירות לא זהיר
100.0%	52	3.8%	67.3%	28.8%	זהיר במידה בינונית
100.0%	441	6.8%	56.0%	37.2%	זהיר
100.0%	390	6.9%	54.9%	38.2%	לא
100.0%	81	4.9%	64.2%	30.9%	נעצר ע"י משטרת התנועה (שנתיים אחרונות) כן, פעם אחת בלבד
100.0%	24	4.2%	70.8%	25.0%	כן, 2-5 פעמים
100.0%	6		100.0%		כן, יותר מ-6 פעמים
100.0%	427	6.3%	55.5%	38.2%	לא
100.0%	51	7.8%	66.7%	25.5%	הורשע בעבירה (שנתיים אחרונות) כן, פעם אחת בלבד
100.0%	22	4.5%	77.3%	18.2%	כן, 2-5 פעמים
100.0%	1		100.0%		כן, יותר מ-6 פעמים
100.0%	488	6.6%	57.4%	36.1%	לא
100.0%	12		66.7%	33.3%	שליטת רשיון (3 שנים אחרונות) כן, פעם אחת בלבד
100.0%	1		100.0%		כן, 2-5 פעמים
100.0%	259	6.2%	52.5%	41.3%	לא
100.0%	198	6.1%	62.6%	31.3%	נהיגה מונעת כן, פעם אחת בלבד
100.0%	44	9.1%	65.9%	25.0%	כן, 2-5 פעמים

טבלה מספר 8- הצדקה להשבתה כאשר הרכב אינו שייך לנהג המבצע את העבירה

סה"כ		האם לדעתך השבתה זמנית של כלי רכב יכולה להיות מוצדקת גם כאשר הרכב אינו שייך לנהג המבצע את העבירה?				
אחוז	שכיחות	לא יודע	לא	כן		
100.0%	501	3.6%	66.7%	29.7%		כלל המדגם
100.0%	237	3.4%	63.3%	33.3%	גבר	מין
100.0%	264	3.8%	69.7%	26.5%	אישה	
100.0%	64		65.6%	34.4%	18-24	גיל
100.0%	116	2.6%	68.1%	29.3%	25-34	
100.0%	116	3.4%	70.7%	25.9%	35-44	
100.0%	93	6.5%	65.6%	28.0%	45-54	
100.0%	67	4.5%	64.2%	31.3%	55-64	
100.0%	45	4.4%	60.0%	35.6%	65-79	
100.0%	352	4.0%	65.6%	30.4%	בבעלותך	בעלות על הרכב
100.0%	82	1.2%	74.4%	24.4%	משפחה	
100.0%	54	5.6%	61.1%	33.3%	עבודה	
100.0%	9		77.8%	22.2%	אחר	
100.0%	37		78.4%	21.6%	כן	נהג מקצועי
100.0%	462	3.9%	65.8%	30.3%	לא	
100.0%	87	5.7%	69.0%	25.3%	כן	נהיגה-חלק עיקרי בעבודה
100.0%	412	3.2%	66.3%	30.6%	לא	
100.0%	40		67.5%	32.5%	עד שלוש שנים-נהג חדש	ותק בנהיגה-מקובץ
100.0%	109	.9%	66.1%	33.0%	שלוש עד עשר שנים	
100.0%	352	4.8%	66.8%	28.4%	מעל 10 שנים	
100.0%	7		85.7%	14.3%	לא זהיר	מידת הזהירות
100.0%	52	5.8%	76.9%	17.3%	זהיר במידה בינונית	
100.0%	441	3.4%	65.1%	31.5%	זהיר	
100.0%	390	3.6%	65.9%	30.5%	לא	נעצר ע"י משטרת התנועה (שנתיים אחרונות)
100.0%	81	4.9%	67.9%	27.2%	כן, פעם אחת בלבד	
100.0%	24		75.0%	25.0%	כן, 2-5 פעמים	
100.0%	6		66.7%	33.3%	כן, יותר מ-6 פעמים	
100.0%	427	3.5%	65.1%	31.4%	לא	הורשע בעבירה (שנתיים אחרונות)
100.0%	51	5.9%	74.5%	19.6%	כן, פעם אחת בלבד	
100.0%	22		77.3%	22.7%	כן, 2-5 פעמים	
100.0%	1		100.0%		כן, יותר מ-6 פעמים	
100.0%	488	3.7%	66.6%	29.7%	לא	שלילת רשיון (3 שנים אחרונות)
100.0%	12		66.7%	33.3%	כן, פעם אחת בלבד	
100.0%	1		100.0%		כן, 2-5 פעמים	
100.0%	259	5.0%	62.2%	32.8%	לא	נהיגה מונעת
100.0%	198	2.5%	71.2%	26.3%	כן, פעם אחת בלבד	
100.0%	44		72.7%	27.3%	כן, 2-5 פעמים	

טבלה מספר 9- השפעת השבתה על זהירות נהיגים

סה"כ	במידה ומשטרת ישראל תשבית כלי רכב בגין עבירות תנועה חמורות. באיזו מידה הדבר יגרום לכך שנהגים יזהרו מביצוע עבירות אלה?						
	שכיחות	לא יודע	במידה / מועטה / כלל לא	במידה בינונית	במידה רבה / במידה רבה מאד		
100.0%	501	1.8%	10.2%	16.6%	71.5%		כלל המדגם
100.0%	237	2.1%	11.0%	16.5%	70.5%	גבר	מין
100.0%	264	1.5%	9.5%	16.7%	72.3%	אישה	
100.0%	64		14.1%	21.9%	64.1%	18-24	גיל
100.0%	116	.9%	8.6%	22.4%	68.1%	25-34	
100.0%	116	1.7%	6.9%	11.2%	80.2%	35-44	
100.0%	93	3.2%	9.7%	12.9%	74.2%	45-54	
100.0%	67	3.0%	16.4%	11.9%	68.7%	55-64	
100.0%	45	2.2%	8.9%	22.2%	66.7%	65-79	
100.0%	352	2.0%	9.9%	14.2%	73.9%	בבעלותך	בעלות על הרכב
100.0%	82		13.4%	26.8%	59.8%	משפחה	
100.0%	54		7.4%	16.7%	75.9%	עבודה	
100.0%	9		11.1%	11.1%	77.8%	אחר	נהג מקצועי
100.0%	37		10.8%	13.5%	75.7%	כן	
100.0%	462	1.7%	10.2%	16.9%	71.2%	לא	
100.0%	87	1.1%	5.7%	13.8%	79.3%	כן	נהיגה-חלק עיקרי בעבודה
100.0%	412	1.7%	11.2%	17.2%	69.9%	לא	
100.0%	40		10.0%	12.5%	77.5%	עד שלוש שנים-נהג חדש	ותק בנהיגה- מקובץ
100.0%	109	.9%	9.2%	24.8%	65.1%	שלוש עד עשר שנים	
100.0%	352	2.3%	10.5%	14.5%	72.7%	מעל 10 שנים	
100.0%	7		28.6%	28.6%	42.9%	לא זהיר	מידת הזהירות
100.0%	52	1.9%	7.7%	15.4%	75.0%	זהיר במידה בינונית	
100.0%	441	1.8%	10.2%	16.6%	71.4%	זהיר	
100.0%	390	1.3%	9.0%	17.7%	72.1%	לא	נעצר ע"י משטרת התנועה (שנתיים אחרונות)
100.0%	81	4.9%	12.3%	16.0%	66.7%	כן, פעם אחת בלבד	
100.0%	24		8.3%	4.2%	87.5%	כן, 2-5 פעמים	
100.0%	6		66.7%		33.3%	כן, יותר מ-6 פעמים	
100.0%	427	1.4%	8.7%	17.8%	72.1%	לא	הורשע בעבירה (שנתיים אחרונות)
100.0%	51	5.9%	21.6%	13.7%	58.8%	כן, פעם אחת בלבד	
100.0%	22		13.6%	0%	86.4%	כן, 2-5 פעמים	
100.0%	1				100.0%	כן, יותר מ-6 פעמים	
100.0%	488	1.8%	9.8%	16.0%	72.3%	לא	שליטת רשיון 3) שנים אחרונות)
100.0%	12		25.0%	41.7%	33.3%	כן, פעם אחת בלבד	
100.0%	1				100.0%	כן, 2-5 פעמים	
100.0%	259	1.5%	9.3%	14.3%	74.9%	לא	נהיגה מונעת
100.0%	198	2.0%	10.6%	21.2%	66.2%	כן, פעם אחת בלבד	
100.0%	44	2.3%	13.6%	9.1%	75.0%	כן, 2-5 פעמים	

טבלה מספר 10 - אפשרות עדיפה לביצוע השבתת כלי הרכב

סה"כ	איזו אפשרות עדיפה לביצוע השבתת כלי הרכב?					
	אחוז	שכיחות	לא משנה אין הבדל לא יודע	סינדול		
100.0%	501	7.4%	51.5%	41.1%		כלל המדגם
100.0%	237	5.1%	53.2%	41.8%	גבר	מין
100.0%	264	9.5%	50.0%	40.5%	אישה	
100.0%	64	3.1%	56.3%	40.6%	18-24	גיל
100.0%	116	5.2%	54.3%	40.5%	25-34	
100.0%	116	7.8%	47.4%	44.8%	35-44	
100.0%	93	11.8%	47.3%	40.9%	45-54	
100.0%	67	9.0%	52.2%	38.8%	55-64	
100.0%	45	6.7%	55.6%	37.8%	65-79	
100.0%	352	8.8%	50.6%	40.6%	בבעלותך	בעלות על הרכב
100.0%	82	4.9%	53.7%	41.5%	משפחה	
100.0%	54	1.9%	53.7%	44.4%	עבודה	
100.0%	9	11.1%	44.4%	44.4%	אחר	
100.0%	37		56.8%	43.2%	כן	נהג מקצועי
100.0%	462	8.0%	51.1%	40.9%	לא	
100.0%	87	3.4%	52.9%	43.7%	כן	נהיגה-חלק עיקרי
100.0%	412	8.3%	51.2%	40.5%	לא	בעבודה
100.0%	40	5.0%	60.0%	35.0%	עד שלוש שנים-נהג חדש	ותק בנהיגה-מקובץ
100.0%	109	4.6%	53.2%	42.2%	שלוש עד עשר שנים	
100.0%	352	8.5%	50.0%	41.5%	מעל 10 שנים	
100.0%	7		71.4%	28.6%	לא זהיר	מידת הזהירות
100.0%	52	3.8%	51.9%	44.2%	זהיר במידה בינונית	
100.0%	441	7.7%	51.2%	41.0%	זהיר	
100.0%	390	8.7%	49.7%	41.5%	לא	נעצר ע"י משטרת התנועה (שנתיים אחרונות)
100.0%	81	2.5%	58.0%	39.5%	כן, פעם אחת בלבד	
100.0%	24		54.2%	45.8%	כן, 2-5 פעמים	
100.0%	6	16.7%	66.7%	16.7%	כן, יותר מ-6 פעמים	
100.0%	427	8.0%	49.9%	42.2%	לא	הורשע בעבירה (שנתיים אחרונות)
100.0%	51	3.9%	64.7%	31.4%	כן, פעם אחת בלבד	
100.0%	22	4.5%	50.0%	45.5%	כן, 2-5 פעמים	
100.0%	1		100.0%		כן, יותר מ-6 פעמים	
100.0%	488	7.4%	50.8%	41.8%	לא	שליטת רשיון (3 שנים אחרונות)
100.0%	12	8.3%	75.0%	16.7%	כן, פעם אחת בלבד	
100.0%	1		100.0%		כן, 2-5 פעמים	
100.0%	259	7.7%	50.6%	41.7%	לא	נהיגה מונעת
100.0%	198	7.1%	50.0%	42.9%	כן, פעם אחת בלבד	
100.0%	44	6.8%	63.6%	29.5%	כן, 2-5 פעמים	

טבלה מספר 11 - אזהרת נהגים

סה"כ		כאשר אתה רואה בדרך מלכודת מהירות ושוטרי תנועה, ניידת שוטר עם מצלמה וכדומה האם אתה מזהיר או לא מזהיר נהגים אחרים?							
אחוז	שכיחות	לא יודע	תמיד	בדרך כלל כן	לפעמים	בדרך כלל לא	אף פעם לא		
100.0%	501	1.8%	11.8%	13.0%	12.0%	14.4%	47.1%		כלל המדגם
100.0%	237	1.7%	14.3%	16.9%	13.5%	14.8%	38.8%	גבר	מין
100.0%	264	1.9%	9.5%	9.5%	10.6%	14.0%	54.5%	אישה	
100.0%	64		26.6%	21.9%	9.4%	10.9%	31.3%	18-24	גיל
100.0%	116	.9%	10.3%	13.8%	10.3%	16.4%	48.3%	25-34	
100.0%	116	.9%	9.5%	14.7%	15.5%	15.5%	44.0%	35-44	
100.0%	93	2.2%	3.2%	7.5%	12.9%	15.1%	59.1%	45-54	
100.0%	67	4.5%	11.9%	9.0%	14.9%	9.0%	50.7%	55-64	
100.0%	45	4.4%	17.8%	11.1%	4.4%	17.8%	44.4%	65-79	
100.0%	352	2.0%	10.5%	11.4%	12.2%	15.3%	48.6%	בבעלותך	בעלות על הרכב
100.0%	82	1.2%	14.6%	18.3%	12.2%	13.4%	40.2%	משפחה	
100.0%	54		11.1%	16.7%	7.4%	11.1%	53.7%	עבודה	
100.0%	9		44.4%	11.1%	22.2%	11.1%	11.1%	אחר	
100.0%	37	2.7%	29.7%	13.5%	10.8%	10.8%	32.4%	כן	נהג מקצועי
100.0%	462	1.5%	10.4%	13.0%	12.1%	14.7%	48.3%	לא	
100.0%	87	2.3%	17.2%	14.9%	10.3%	11.5%	43.7%	כן	נהיגה-חלק עיקרי בעבודה
100.0%	412	1.5%	10.7%	12.6%	12.4%	15.0%	47.8%	לא	
100.0%	40		20.0%	27.5%	7.5%	12.5%	32.5%	עד שלוש שנים-נהג חדש	ותק בנהיגה- מקובץ
100.0%	109	.9%	16.5%	13.8%	10.1%	16.5%	42.2%	שלוש עד עשר שנים	
100.0%	352	2.3%	9.4%	11.1%	13.1%	13.9%	50.3%	מעל 10 שנים	
100.0%	7		42.9%		14.3%		42.9%	לא זהיר	מידת הזהירות
100.0%	52	1.9%	17.3%	17.3%	11.5%	15.4%	36.5%	זהיר במידה בינונית	
100.0%	441	1.8%	10.7%	12.7%	12.0%	14.5%	48.3%	זהיר	
100.0%	390	1.5%	11.0%	11.8%	11.0%	15.4%	49.2%	לא	נעצר ע"י משטרת התנועה (שנתיים אחרונות)
100.0%	81	3.7%	12.3%	17.3%	11.1%	12.3%	43.2%	כן, פעם אחת בלבד	הורשע בעבירה (שנתיים אחרונות)
100.0%	24		12.5%	20.8%	25.0%	4.2%	37.5%	כן, 5-2 פעמים	
100.0%	6		50.0%		33.3%	16.7%		כן, יותר מ-6 פעמים	
100.0%	427	1.6%	11.5%	11.9%	11.5%	15.0%	48.5%	לא	
100.0%	51	3.9%	11.8%	17.6%	11.8%	13.7%	41.2%	כן, פעם אחת בלבד	
100.0%	22		13.6%	22.7%	22.7%	4.5%	36.4%	כן, 5-2 פעמים	
100.0%	1		100.0%					כן, יותר מ-6 פעמים	
100.0%	488	1.6%	11.3%	12.7%	11.7%	14.5%	48.2%	לא	שלילת רשיון (3 שנים אחרונות)
100.0%	12	8.3%	25.0%	25.0%	25.0%	8.3%	8.3%	כן, פעם אחת בלבד	
100.0%	1		100.0%					כן, 5-2 פעמים	
100.0%	259	2.3%	12.0%	12.7%	10.8%	13.5%	48.6%	לא	נהיגה מונעת
100.0%	198	1.0%	10.6%	13.1%	11.1%	15.2%	49.0%	כן, פעם אחת בלבד	
100.0%	44	2.3%	15.9%	13.6%	22.7%	15.9%	29.5%	כן, 5-2 פעמים	

טבלה מספר 12- חומרת העבירות

המזגם כלל	כן ביצעו עבירת תנועה	לא ביצעו עבירת תנועה	נהג ותיק (מעל 10 שנים)	נהג חדש (פחות משלוש שנים)	65-79	18-24	נשים	גברים	
9.6	9.5	9.6	9.7	9.3	9.7	9.2	9.8	9.4	נהיגה תחת השפעת אלכוהול וסמים
9.7	9.5	9.8	9.8	9.7	9.9	9.5	9.8	9.6	נהיגה ללא רישיון ועבור אנשים שמעולם לא קיבלו רישיון
9.2	8.9	9.3	9.3	8.9	9.2	8.7	9.1	9.3	כניסה לצומת ברמזור אדום
9.3	8.9	9.4	9.4	8.6	9.8	8.6	9.5	9.0	נהיגה תחת שלילה
8.9	8.8	9.0	9.0	8.8	9.0	8.5	9.0	8.8	עקיפה על קו הפרדה רצוף או בדרך לא פנויה
8.3	7.6	8.5	8.3	8.7	8.3	8.0	9.0	7.5	אי חגירת חגורות בטיחות לילדים במושב האחורי
7.5	7.0	7.7	7.7	7.3	7.7	7.1	7.9	7.1	אי עצירה מלאה בתמרור עצור
7.2	6.8	7.3	7.3	6.8	7.5	6.5	7.7	6.7	אי ציות לתמרור מתן זכות קדימה
7.2	6.6	7.4	7.3	6.9	7.6	6.6	7.7	6.7	נהיגה מעל המהירות המותרת בכביש עירוני
6.9	6.2	7.1	7.2	6.2	7.8	5.7	7.4	6.4	דיבור במכשיר סלולארי ללא דיבורית
7.1	6.2	7.3	7.2	6.8	7.7	6.3	7.7	6.4	נהיגה ללא מלווה כנדרש לנהג חדש
6.5	5.9	6.7	6.6	6.1	6.9	6.0	7.0	6.0	נהיגה מעל המהירות המותרת בכביש בין-עירוני
3.6	3.1	3.8	3.6	3.9	4.2	3.9	4.1	3.1	נסיעה ללא אורות ביום

*מובהקות נבדקה בהשוואה לקבוצה המקבילה, גברים לעומת נשים, צעירים לעומת מבוגרים וכן הלאה.