



# נקודת תצפית בבטיחות בדרכים

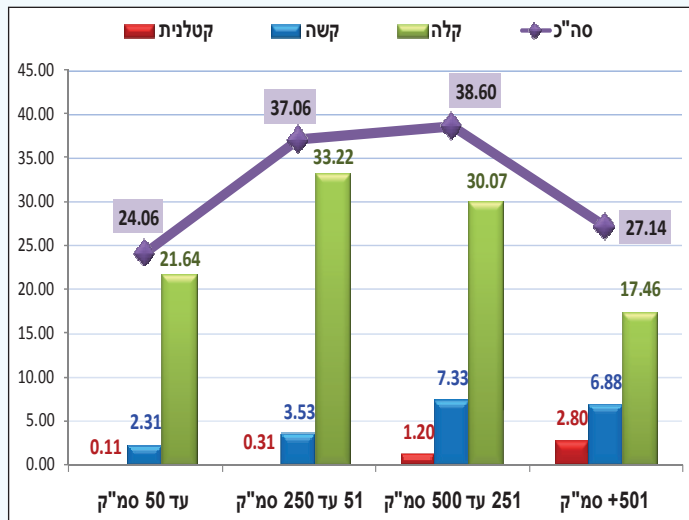
## מעורבות אופנועים בתאונות דרכים

אולם, הסיכוי להיות מעורב בכלל תאונות הדרכים גבוה יותר דווקא באופנועים בעלי נפח מנוח בינוני של 51 עד 500 סמ"ק, ראה טבלה 1 ואיור 3.

**טבלה 1: מעורבות אופנועים בתאונות דרכים בשנת 2008 לפי נפח מנוע וחומרת התאונה**

סה"כ	קלה	קשה	קטלנית	מספר כלי רכב	
676	608	65	3	28,097	עד 50 סמ"ק
2161	1937	206	18	58,304	51 עד 250 סמ"ק
353	275	67	11	9,146	251 עד 500 סמ"ק
213	137	54	22	7,847	501+ סמ"ק
3403	2957	392	54	103,394	סה"כ

**איור 3: מעורבות אופנועים בתאונות דרכים בשנת 2008 לפי נפח מנוע וחומרת התאונה, לאלף כלי רכב**

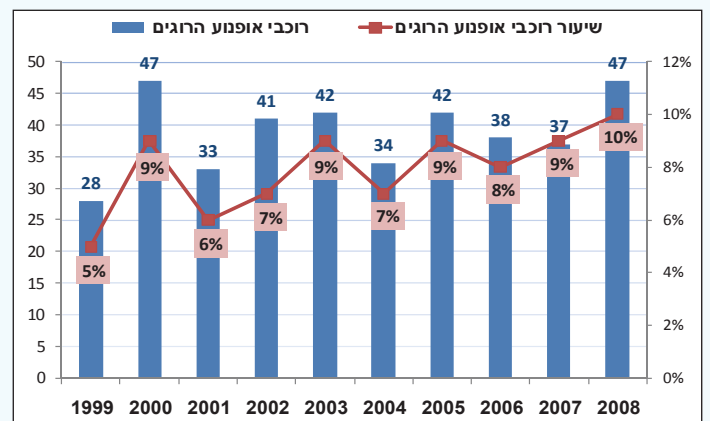


### סוג דרך

בדרכים עירוניות בולטת מעורבותם של אופנועים "קלים" (בנפח מנוע של עד 50 סמ"ק) ובדרכים בינעירוניות בולטת מעורבות אופנועים "כבדים" (בנפח מנוע 501 סמ"ק ומעלה). 84% מהתאונות החמורות (קשות וקטלניות) של אופנועים "קלים" מתרחשות

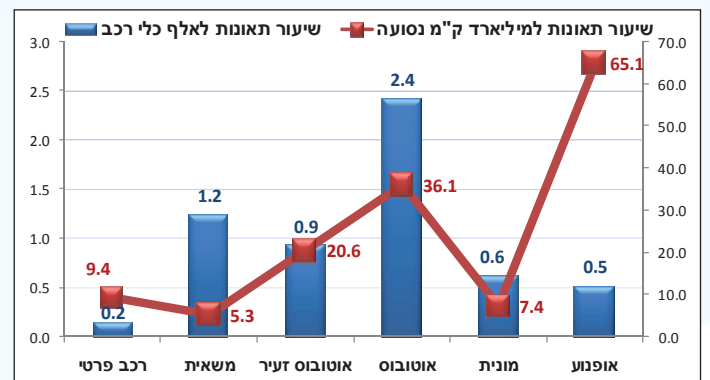
בשנת 2008 נהרגו בתאונות דרכים 47 רוכבי אופנוע, המהווים כ-10% מסך כל ההרוגים בתאונות דרכים. מנתוני הלשכה המרכזית לסטטיסטיקה עולה כי בשנים 2001-2008 שיעור רוכבי האופנוע מכלל המורשים לנהוג ברכב מנועי נותר ללא שינוי ועמד על-1.4%. אולם, שיעור רוכבי האופנוע ההרוגים בתאונות דרכים עלה בהדרגה מממוצע של פחות מ-7% בשנים 1999-2001 לממוצע של 9% בשנים 2006-2008, ראה איור 1.

**איור 1: רוכבי אופנוע הרוגים בתאונות דרכים ושיעורם היחסי מכלל ההרוגים בתאונות דרכים**



מעורבות אופנועים בתאונות דרכים קטלניות גבוהה הן ביחס לשיעורם במצבת כלי הרכב והן ביחס לנסועה (ק"מ נסיעה) שלהם. ביחס למספר כלי הרכב, הסיכוי של אופנוע להיות מעורב בתאונה קטלנית גבוה פי 2.5 מזה של רכב פרטי וביחס לנסועה האופנוע מסוכן פי 7, ראה איור 2.

**איור 2: שיעור מעורבות בתאונות קטלניות לאלף כלי רכב ולמיליארד ק"מ נסועה לפי סוג הרכב, בשנת 2008**

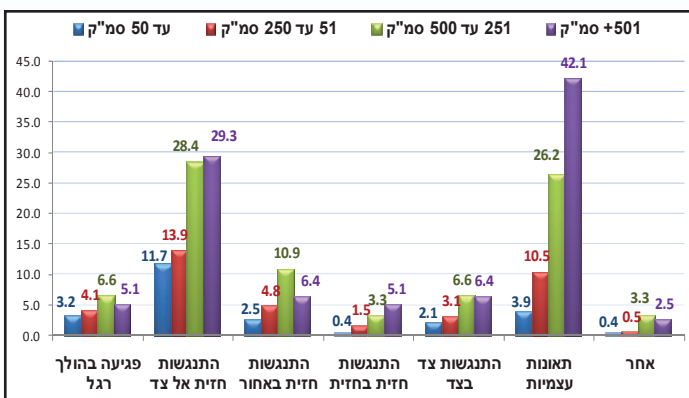


הסיכוי להיות מעורב בתאונה קטלנית גבוה ביותר באופנועים "כבדים" בנפח מנוע של 501 סמ"ק ומעלה.

### טבלה 3: מעורבות אופנועים בתאונות דרכים חמורות בשנת 2008 לפי סוג התאונה

סה"כ	עד 50 סמ"ק	עד 250 סמ"ק	עד 500 סמ"ק	+501 סמ"ק	סה"כ
43	9	24	6	4	פגיעה בהולך רגל
163	33	81	26	23	התנגשות חזית אל צד
50	7	28	10	5	התנגשות חזית באחור
17	1	9	3	4	התנגשות חזית בחזית
35	6	18	6	5	התנגשות צד בצד
129	11	61	24	33	תאונות עצמיות
9	1	3	3	2	אחר
446	68	224	78	76	סה"כ

### איור 5: מעורבות אופנועים בתאונות דרכים חמורות בשנת 2008 ל-10,000 כלי רכב, לפי סוג התאונה



### חומרת הפגיעה

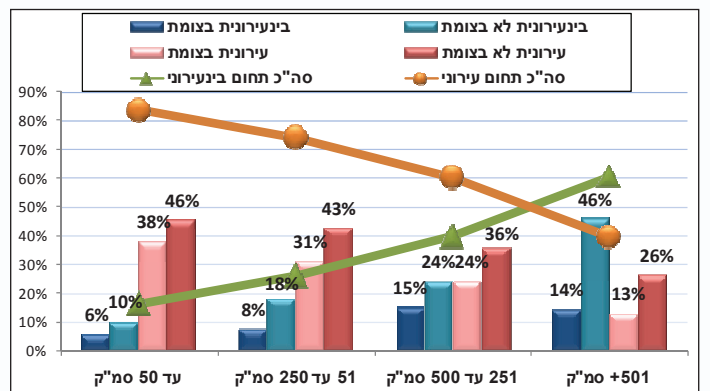
שיעור רוכבי האופנוע הפצועים קשה על פי נתוני המשטרה בשנת 2008 עמד על 11% מכלל רוכבי האופנוע הנפגעים בתאונות דרכים. הגדרת המשטרה ל"פצוע קשה" היא אשפוז מעל ל-24 שעות בבית חולים שלא לצורך השגחה בלבד. בבדיקת נתוני רישום הטראומה<sup>1</sup> ב-17 בתי החולים הגדולים בארץ, על פי ימי האשפוז, נמצא כי מספר רוכבי האופנוע הפצועים קשה באותן תאונות המתועדות על ידי המשטרה מגיע ל-22% מסך כל הנפגעים בהשוואה ל-11% בקובץ המשטרה. בהתאם, מספר הפצועים קל בקובץ רישום הטראומה נמוך מזה שבקובץ המשטרה (77% לעומת 88%), ראה טבלה 4.

בתוך ערים ו-61% מהתאונות החמורות של אופנועים "כבדים" מתרחשות בכבישים הבינעירוניים, ראה טבלה 2 ואיור 4. 38% מהתאונות החמורות של רוכבי האופנוע מתרחשות בצמתים לעומת 30% מהתאונות החמורות של שאר הרכבים.

### טבלה 2: מעורבות אופנועים בתאונות דרכים חמורות בשנת 2008, לפי סוג הדרך ונפח המנוע

סה"כ	בינעירונית בצומת	בינעירונית לא בצומת	סה"כ תחום בינעירוני	עירונית בצומת	עירונית לא בצומת	סה"כ תחום עירוני	סה"כ
4	7	11	26	31	57	68	עד 50 סמ"ק
17	41	58	70	96	166	224	עד 250 סמ"ק
12	19	31	19	28	47	78	עד 500 סמ"ק
11	35	46	10	20	30	76	+501 סמ"ק
44	102	146	125	175	300	446	סה"כ

### איור 4: שיעור מעורבות אופנועים בתאונות דרכים חמורות בשנת 2008, לפי נפח סוג הדרך ונפח המנוע



### סוג תאונה

התאונות החמורות השכיחות ביותר בקרב רוכבי אופנוע הן תאונות עצמיות ותאונות חזית אל צד. מעורבותם של אופנועים "כבדים" בנפח מנוע גבוה מ-501 סמ"ק בתאונות אלה היא הגבוהה ביותר ובפרט בתאונות עצמיות (פי 11 מאופנועים בנפח מנוע של עד 50 סמ"ק, פי 4 מאופנועים בנפח מנוע 51 עד 250 סמ"ק ופי-1.6 מאופנועים בנפח מנוע 251-500 סמ"ק). ראה טבלה 3 ואיור 5.

1 החל משנת 2008 מועברים ללשכה המרכזית לסטטיסטיקה נתונים של נפגעי תאונות דרכים שאושפזו בבתי החולים ממערכת רישום הטראומה של מכון גרטנר לחקר אפידמיולוגיה ומדיניות הציבור

## מגדר

מרבית רוכבי האופנוע הם גברים (89%) המעורבים יותר מנשים בתאונות דרכים חמורות ביחס לשיעורם היחסי במצבת הנהגים רוכבי האופנוע, ראה טבלה 5.

### טבלה 5: מעורבות רוכבי אופנוע בתאונות דרכים חמורות בשנת 2008, לפי מגדר ונפח מנוע

סה"כ מעורבות	סה"כ +501 סמ"ק	עד 251 עד 500 סמ"ק		עד 50 סמ"ק	
		עד 251 סמ"ק	עד 500 סמ"ק		
420	76	77	213	54	זכר
21		1	11	9	נקבה
5				5	לא ידוע
446	76	78	224	68	סה"כ מעורבות

## יום בשבוע

מעורבות רוכבי קטנועים בנפח מנוע של עד 50 סמ"ק בתאונות דרכים חמורות גבוהה יותר בימי אמצע השבוע, ראה טבלה 6. הסבר אפשרי לכך הוא פעילותן של חברות שליחויות ומשלוחים המתבססת על רוכבי אופנועים בנפח מנוע זה. בימי סוף השבוע בולטת מעורבותם של רוכבי אופנועים בנפח מנוע בינוני ומעלה (251 סמ"ק ויותר) בתאונות דרכים חמורות. אפשר להסביר נתון זה בפעילויות ספורט מוטורי שמבצעים רוכבי אופנועים "כבדים" בכבישים בינעירוניים בעיקר בימי סוף השבוע.

### טבלה 6: שיעור מעורבות רוכבי אופנוע בתאונות דרכים חמורות בשנת 2008, לפי יום בשבוע ונפח מנוע

סה"כ	סה"כ +501 סמ"ק	עד 251 עד 500 סמ"ק		עד 50 סמ"ק	
		עד 251 סמ"ק	עד 500 סמ"ק		
15%	8%	14%	17%	16%	ראשון
13%	17%	12%	12%	15%	שני
14%	16%	13%	13%	15%	שלישי
15%	12%	17%	14%	16%	רביעי
17%	12%	15%	20%	15%	חמישי
12%	12%	8%	14%	13%	שישי
15%	24%	22%	11%	10%	שבת

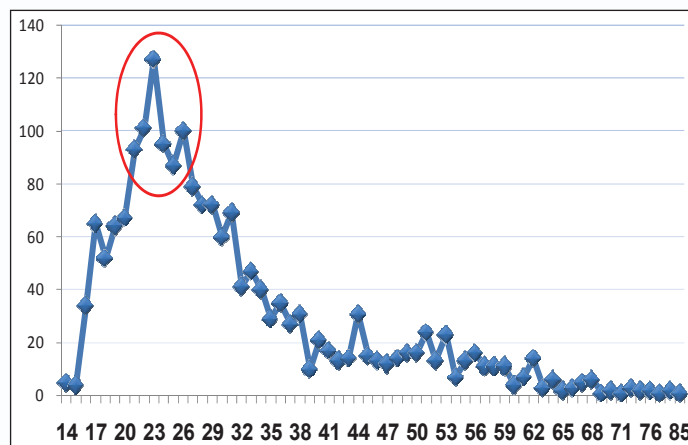
## טבלה 4: היפגעות רוכבי אופנוע בתאונות דרכים בשנת 2008 לפי חומרה, השוואת נתוני נפגעים מ-17 בתי החולים הגדולים לנתוני המשטרה

התפלגות			נפגעים			חומרת פגיעה
נפגעים מ-17 בתי החולים הגדולים		סה"כ נפגעים ת"ד	נפגעים מ-17 בתי החולים הגדולים		סה"כ נפגעים ת"ד	
חומרה לפי רישום הטרואמה	חומרה לפי המשטרה		חומרה לפי רישום הטרואמה	חומרה לפי המשטרה		
1%	1%	1%	27	27	47	הרוגים
22%	11%	10%	609	295	365	פצועים קשה
77%	88%	89%	2158	2284	2953	פצועים קל
100%	100%	100%	2794	2606	3365	סה"כ

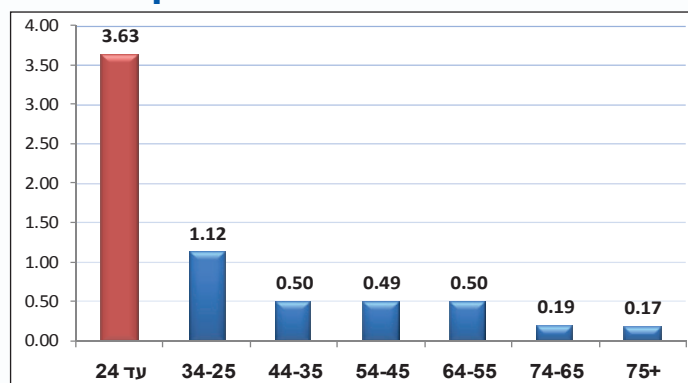
## גיל

מעורבות רוכבי אופנוע צעירים (עד גיל 24) בתאונות דרכים חמורות גבוהה יותר מזו של יתר קבוצות הגיל, הן במספר המוחלט והן בשיעורם היחסי במצבת רוכבי האופנוע, ראה איורים 6 ו-7.

### איור 6: מעורבות רוכבי אופנוע בתאונות דרכים חמורות בשנים 2004-2008 לפי גיל



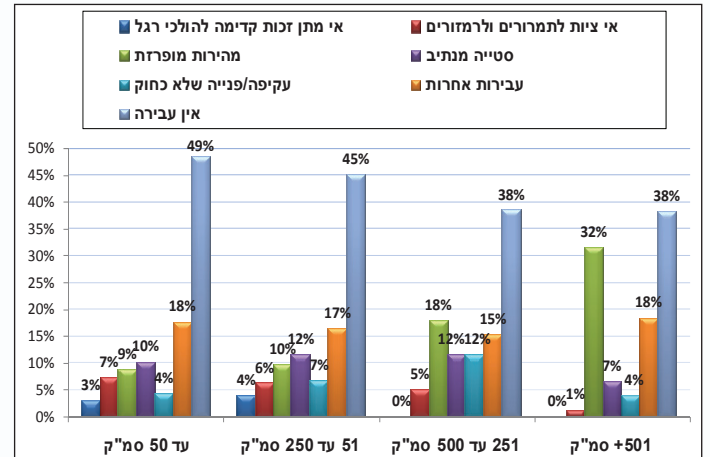
### איור 7: מעורבות רוכבי אופנוע בתאונות דרכים חמורות בשנת 2008 ל-1000 נהגים לפי קבוצות גיל



- בעשור האחרון שיעור רוכבי האופנוע ההרוגים נמצא בעלייה הדרגתית והגיע ל- 10% בשנת 2008.
- יחסית לנסועה, הסיכוי של אופנוע להיות מעורב בתאונה קטלנית גבוה פי 7 מזה של רכב פרטי.
- הסיכוי להיות מעורב בתאונת דרכים גבוה יותר בקרב אופנועים בנפח מנוע בינוני (51 עד 500 סמ"ק). אולם, הסיכוי להיות מעורב בתאונה קטלנית גבוה יותר בקרב אופנועים "כבדים" (בנפח מנוע 501 סמ"ק ומעלה).
- בדרכים עירוניות בולטת מעורבותם של אופנועים "קלים" בתאונות דרכים חמורות ובדרכים בינעירוניות בולטת מעורבות אופנועים "כבדים" בתאונות מסוג זה.
- התאונות השכיחות בקרב רוכבי האופנועים הן תאונות עצמיות ותאונות חזית אל צד האופייניות לצמחים.
- על פי נתוני המשטרה 11% מסך כל רוכבי האופנוע הנפגעים בתאונות דרכים הם פצועים קשה. אולם, מנתוני רישום הטראומה עולה כי מספר הפצועים קשה הוא פי 2 מזה.
- מרבית רוכבי האופנוע הם גברים וכמו בתאונות עם כלי רכב אחרים, הם מעורבים יותר מנשים בתאונות דרכים חמורות ביחס לשיעורם במצבת נהגי האופנוע.
- קבוצת הגיל הפגיעה ביותר בקרב רוכבי האופנוע היא הצעירים עד גיל 24.
- רוכבי אופנועים בנפח מנוע נמוך מעורבים בתאונות דרכים חמורות בעיקר בימי אמצע השבוע בשל פעילותן של חברות שליחויות ומשלוחים המתבססות על רוכבי אופנועים בנפח מנוע זה. ואילו מעורבות רוכבי אופנועים בנפח מנוע בינוני ומעלה בתאונות דרכים חמורות גבוהה יותר בימי סוף השבוע בגין פעילויות של ספורט מוטורי.
- עבירות הנהיגה השכיחות בקרב רוכבי האופנוע הן מהירות מופרזת וסטייה מנתיב.
- הסיכוי של רוכב אופנוע להיהרג בתאונה לכל ק"מ נסיעה ביחס לזה של נהג/נוסע ברכב פרטי נמוך יותר במדינת ישראל, בהשוואה למדינות מערביות אחרות הנכללות בהשוואה.

מבין רוכבי האופנוע אשר היו מעורבים בתאונות דרכים חמורות בשנת 2008, 57% ביצעו עבירת נהיגה בעת התאונה, לעומת 54% בקרב נהגי מכוניות פרטיות. שיעור מעורבות בתאונות דרכים חמורות עקב ביצוע עבירת נהיגה גבוה יותר בקרב רוכבי אופנועים בנפח מנוע הגבוה מ-251 סמ"ק. עבירות הנהיגה השכיחות של רוכבי האופנוע הן: מהירות מופרזת (15%) וסטייה מנתיב (11%). עבירת המהירות המופרזת שכיחה יותר בקרב רוכבי אופנועים בנפח מנוע גבוה מ-251 סמ"ק ועבירת הסטייה מנתיב שכיחה יותר בקרב האופנועים בנפח מנוע נמוך יותר, ראה איור 8. התופעה הבולטת ביותר באיור 8 היא שרוכב האופנוע לא ביצע אף עבירה בקרוב ל-50% מהתאונות של האופנועים הקלים וכמעט 40% מהתאונות של האופנועים הכבדים.

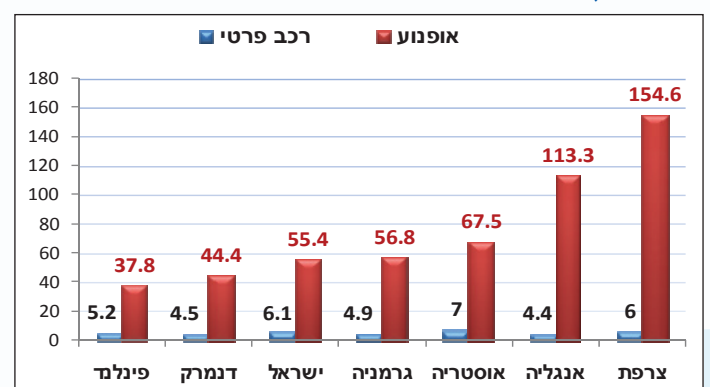
**איור 8: עבירות תנועה של רוכבי אופנוע המעורבים בתאונות דרכים חמורות בשנת 2008**



**השוואה לנתונים כלל עולמיים**

הסיכוי של רוכב אופנוע להיות מעורב בתאונה קטלנית לכל ק"מ נסיעה, גבוה בהרבה מזה של נהג/נוסע ברכב פרטי, (פי 7-26). בישראל, יחס זה עומד על 9.1 והוא בין הנמוכים במדינות אירופה הנכללות בהשוואה, ראה איור 9.

**איור 9: הרוגים למיליארד ק"מ נסועה לפי סוג הרכב בו נסעו, השוואה בינלאומית לשנת 2006**



**מקור הנתונים:** הלשכה המרכזית לסטטיסטיקה.  
**כתיבה ועריכה:** רינת צאיג - rinatz@rsa.org.il  
**למידע נוסף:** www.rsa.gov.il