



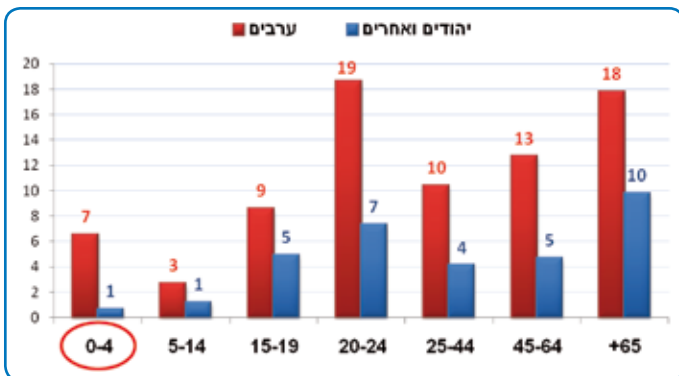
נקודת תצפית מס' 12

היפגעות בתאונות דרכים במגזר הערבי

במספר סך כל הנפגעים² בתאונות דרכים בין השנים 2006-2010 לא חל שינוי במגזר הערבי לעומת ירידה של 22% בקרב יהודים ואחרים.

מספר ההרוגים בתאונות דרכים במגזר הערבי ל-100,000 תושבים באוכלוסייה גבוה יותר בכל קבוצות הגיל בהשוואה ליהודים ואחרים, ראה איור 3.

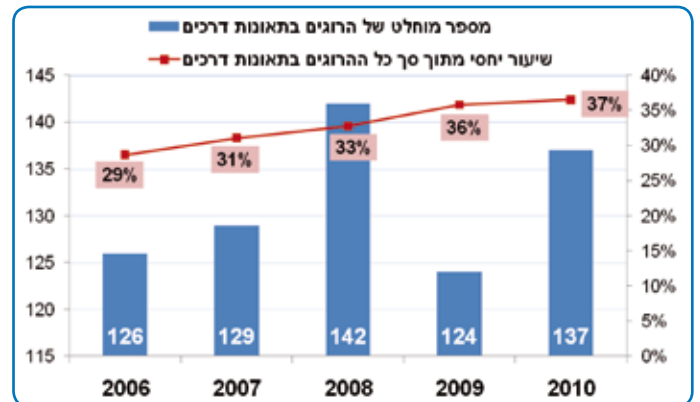
איור 3: הרוגים בתאונות דרכים ל-100,000 תושבים לפי מגזר, ממוצע בשנים 2006-2010



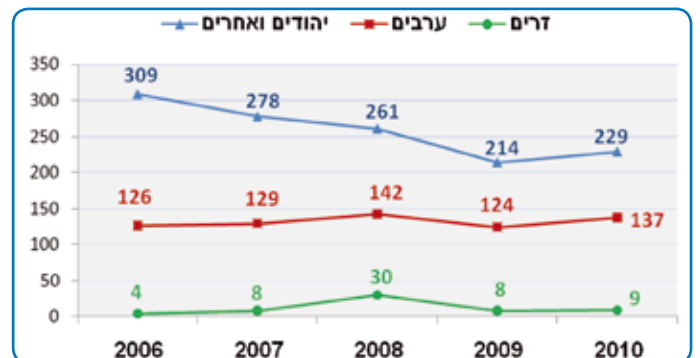
בולט במיוחד מספר הפעוטות (בני 0-4) הערבים ההרוגים בתאונות דרכים ל-100,000 פעוטות באוכלוסייה הגבוה פי 7 מהנתון המקביל בקרב פעוטות יהודים ואחרים. פער זה נובע מ"תאונות חצר" השכיחות במגזר הערבי וייחודיות לו. "תאונות חצר" היא תאונה המתרחשת בסביבת הבית, בשטח המשמש גם למשחקים וגם לחניית רכב. רוב הילדים הנפגעים בתאונות החצר הם פעוטות. לרוב, תאונות החצר מתרחשות כאשר פעוט עוקב אחר אחד מהוריו היוצא לרכב, כאשר הגישה מהבית לחנייה פתוחה עבור הפעוט. ההורה הנוהג במהירות איטית לאחור, אינו מבחין בפעוט הנמצא מאחורי הרכב ודורס אותו. תאונות מסוג זה יכולות להתרחש על ידי כל סוגי הרכבים מכיוון שלכל רכב ישנו שדה ראייה מוגבל הנקרא 'שטח מת'. אולם, הבעיה מחמירה ברכבים כבדים. מעמד סוציו-אקונומי נמוך נמצא כגורם סיכון עולמי להיפגעות ילדים מדריסה לאחור. לרוב, הסביבה הפיזית

בהתאם להגדרות הלשכה המרכזית לסטטיסטיקה, המגזר הערבי בישראל כולל בתוכו מוסלמים, נוצרים-ערבים ודרוזים, המהווים כ-20% מאוכלוסיית המדינה. מטרת גיליון זה הינה לבחון את מאפייני ההיפגעות בתאונות דרכים הייחודיים למגזר זה. שיעור ההרוגים בתאונות דרכים במגזר הערבי מתוך סך כל ההרוגים בתאונות דרכים, גבוה משיעורם היחסי באוכלוסייה ונמצא במגמת עלייה, ראה איור 1. מספר ההרוגים בתאונות דרכים במגזר הערבי עלה בין השנים 2006-2010 ב-9% בהשוואה לירידה של 26% במספר ההרוגים בתאונות דרכים בקרב יהודים ואחרים¹ בתקופה המקבילה, ראה איור 2.

איור 1: הרוגים בתאונות דרכים במגזר הערבי במספרים מוחלטים ובשיעור יחסי מתוך סך כל ההרוגים בתאונות דרכים



איור 2: הרוגים בתאונות דרכים לפי מגזר

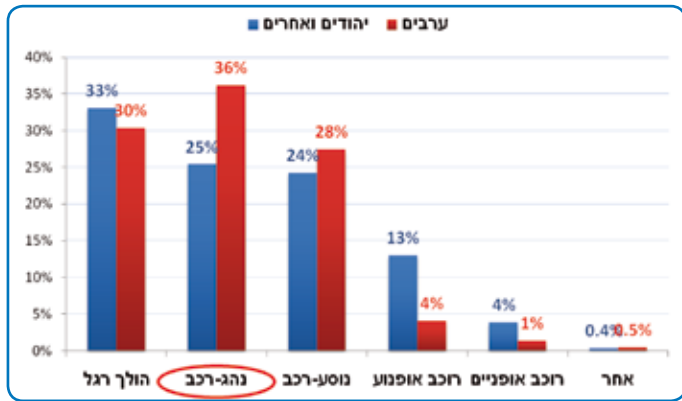


2 כולל נפגעים בתיקי תאונות "כללי עם נפגעים" - תאונות קלות בעיקר שבהן לא נפתח תיק חקירה במשטרה.

1 אחרים - נוצרים לא ערבים ואנשים ללא סיווג דת.

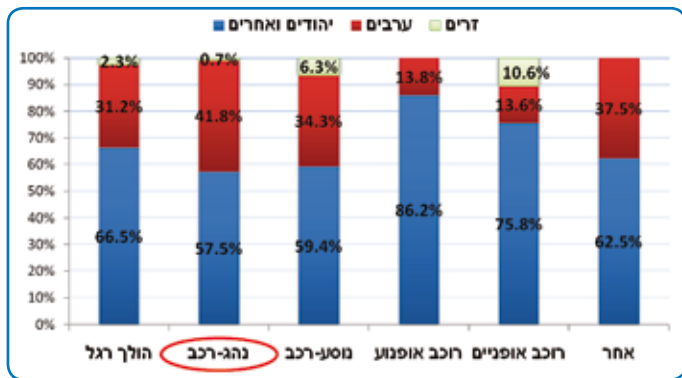
שיעור הנהגים הערבים ההרוגים בתאונות דרכים מגיע ל-36% מסך כל ההרוגים בתאונות דרכים במגזר הערבי, ראה איור 7.

איור 7: התפלגות הרוגים בתאונות דרכים בשנים 2006-2010 לפי סוג נפגע ומגזר



על אף שנהגים במגזר הערבי מהווים כ-14% בלבד מכלל המורשים לנהוג, הם מהווים כ-42% מכלל הנהגים ההרוגים בתאונות דרכים בשנים 2006-2010 (פי 2.5 ביחס לשיעורם במצבת הנהגים), ראה איור 8.

איור 8: שיעור ההרוגים בתאונות דרכים בשנים 2006-2010 לפי סוג נפגע ומגזר



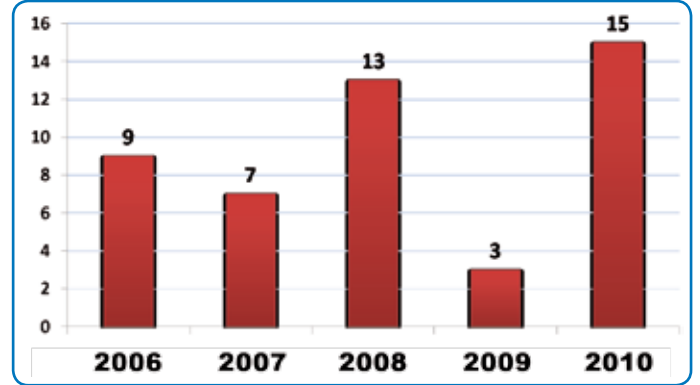
מספר הנהגים צעירים³ (עד גיל 24) מהמגזר הערבי המעורבים בתאונות דרכים קטלניות בשנת 2010 הינו זהה לזה של נהגים צעירים יהודים ואחרים, על אף שנהגים צעירים מהמגזר הערבי מהווים כ-21% בלבד ממצבת בעלי רישיונות הנהיגה בשכבת גיל זו. בין השנים 2006-2010 חלה ירידה של 7% במעורבות נהגים צעירים מהמגזר הערבי בתאונות דרכים קטלניות לעומת ירידה של 40% בקרב נהגים צעירים יהודים ואחרים, ראה איור 9.

איור 9: מעורבות נהגים צעירים בתאונות דרכים קטלניות לפי מגזר



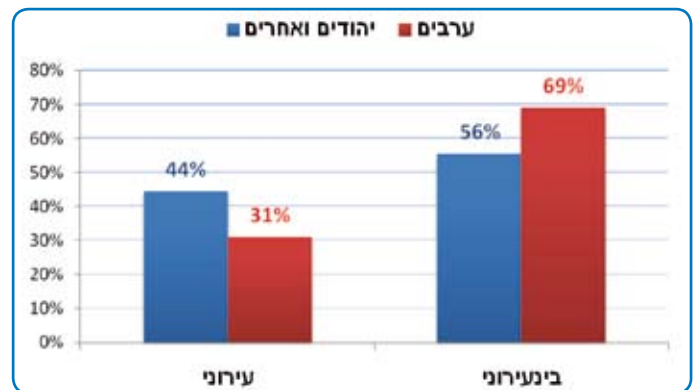
אקונומית באזורי עוני מאופיינת בקרבה בין אזור המגורים לכביש, היעדר שטחי משחק ייעודיים והיעדר הפרדה ברורה בין שטחי משחק לסביבת רכב ממונע. בשנים 2006-2010 נהרגו ב"תאונות חצר" 47 פעוטות מהמגזר הערבי המהווים כ-73% מסך כל הפעוטות ההרוגים בתאונות דרכים במגזר זה ו-55% מסך כל הפעוטות ההרוגים בתאונות דרכים, ראה איור 4.

איור 4: מספר הפעוטות הערבים ההרוגים ב"תאונות חצר"



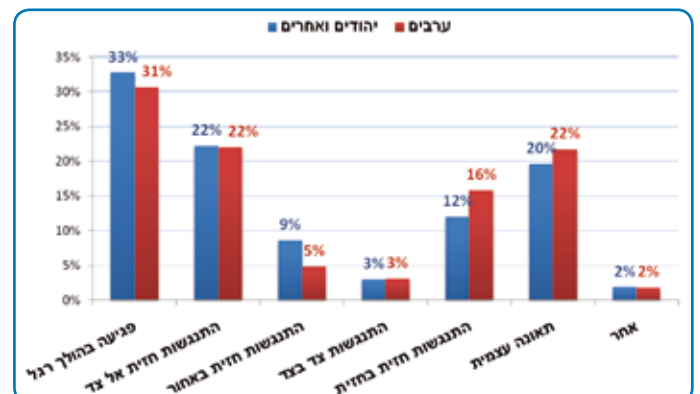
שיעור ההרוגים בתאונות דרכים בשנים 2006-2010 בכבישים הבינעירוניים גבוה יותר במגזר הערבי ועומד על 69% בהשוואה ל-56% בקרב יהודים ואחרים, ראה איור 5.

איור 5: הרוגים בתאונות דרכים בשנים 2006-2010 לפי מגזר וסוג דרך

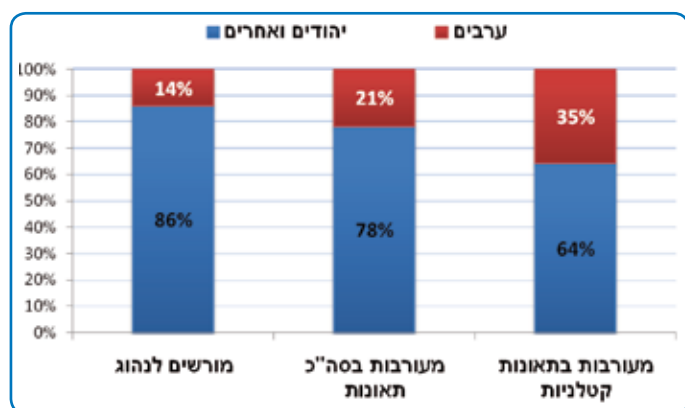


התפלגות ההרוגים בתאונות דרכים בשנים 2006-2010 לפי סוג התאונה זהה כמעט בין המגזר הערבי לבין יהודים ואחרים. שיעור ההרוגים בתאונות עצמיות ובתאונות מסוג "התנגשות חזית אל חזית" גבוה יותר בקרב המגזר הערבי, ראה איור 6.

איור 6: שיעור הרוגים בתאונות דרכים בשנים 2006-2010 לפי מגזר וסוג תאונה



איור 12: שיעור מעורבות נהגים בתאונות עקב ביצוע עבירת נהיגה בשנת 2010, לפי מגזר וחומרת תאונה



הסך הכול אינו מסתכם עקב השמטת זרים

מקובל להעריך את מצב הבטיחות בדרכים לא רק על פי מספרי התאונות והנפגעים בהן אלא גם על פי **מדדי תפקוד בטיחותיים** המסייעים להבין את התהליכים שגרמו לתאונות. חלק ניכר ממדדי התפקוד הבטיחותי שמומלצים⁴ לפיתוח (ETSC, 2001) הם מדדי התנהגות כגון: שימוש באמצעי הריסון ברכב, הנמדדים באמצעות סקרי תצפיות. ממצאים מסקרי תצפיות⁵ שערכה הרשות בשנת 2010 מראים כי:

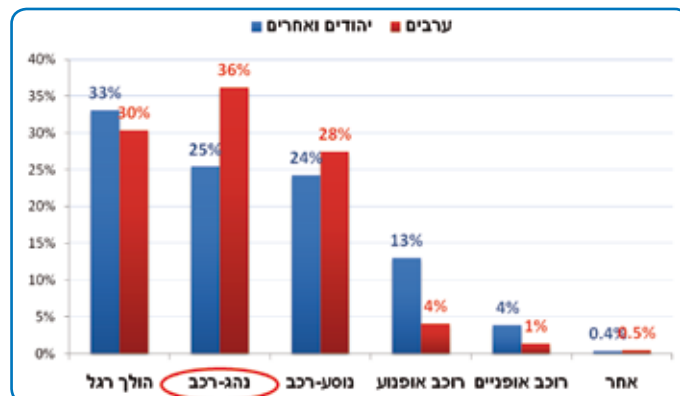
✓ באוכלוסייה הערבית, **שיעור הילדים שחגורים כהלכה נמוך** (37%) ושיעור הילדים שאינם חגורים כלל גבוה (26%).

✓ **שיעורי החגירה בקרב המגזר הערבי** נמוכים מאוד ביחס למגזרים אחרים. 79% מהנהגים במגזר הערבי חוגרים חגורות בטיחות, לעומת 96% במגזר היהודי. שיעור החגורים היושבים ליד מגיע ל-70% לעומת 90% במגזר היהודי. ירידה דרמטית בשיעור החגירה בקרב המגזר הערבי חלה בקרב היושבים מאחור, 24% בלבד בשנת 2010 לעומת 51% בשנת 2009.

בסקר עמדות והתנהגות בנושא אמצעי ריסון שערכה הרשות הלאומית לבטיחות בדרכים בשנת 2010⁶ המתבסס על דיווח עצמי של נהגים עולה כי במגזר הערבי חל שיפור בחגירה ובחגירה נכונה של ילדים בגילאי 1-4 ובגילאי 4-9 בהשוואה לשנה קודמת אולם גם בשנת 2010 המגזר הערבי עדיין מתאפיין בפחות הקפדה על חגירה וחגירה נכונה של ילדים בגילאי 1-4 שנים ובגילאי 4-9 שנים מאשר במגזר היהודי הכללי.

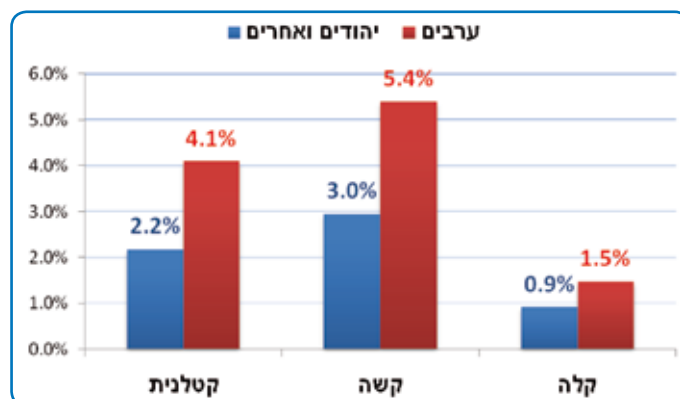
מעורבות נהגי משאיות צעירים בתאונות דרכים קטלניות ל-100,000 נהגים במוצע בשנים 2006-2010 גבוהה במיוחד בקרב נהגים מהמגזר הערבי. כמעט בכל קבוצות הגיל מעורבות נהגי משאיות מהמגזר הערבי בתאונות דרכים קטלניות גבוהה בהרבה מזו של נהגי משאיות בקרב יהודים ואחרים, כמובא באיור 10.

איור 10: מעורבות נהגי משאיות בתאונות קטלניות ל-100,000 נהגים לפי מגזר וקבוצות גיל, ממוצע בשנים 2006-2010



שיעור ה**נהגים שאינם מורשים** לנהוג מתוך סך כל הנהגים המעורבים בתאונות דרכים גבוה יותר בכל חומרות התאונות בקרב נהגים מהמגזר הערבי, ראה איור 11.

איור 11: שיעור נהגים שאינם מורשים לנהוג בתאונות דרכים בשנים 2006-2010, לפי מגזר וחומרת תאונה



שיעור מעורבותם של **נהגים מהמגזר הערבי** בתאונות דרכים **עקב ביצוע עבירת נהיגה** גבוה משיעורם היחסי במצבת הנהגים בעלי רישיון. על אף ששיעורם של נהגים מהמגזר הערבי במצבת הנהגים במוצע בשנים 2006-2010 עמד על 14% בלבד, הם מהווים כ-21% מסך כל הנהגים המעורבים בתאונות דרכים ו-35% מהנהגים המעורבים בתאונות דרכים קטלניות עקב ביצוע עבירת נהיגה, כמובא באיור 12.

4 ETSC (2001): Transport Safety Performance Indicators. European Transport Safety Council. כמסומך על ידי ד"ר ויקטוריה גיטלמן בדוח שהכינה בנושא עבור הרשות.

5 מערכת לניטור התנהגויות בתחום הבטיחות בדרכים, המכון לחקר תחבורה

6 בוצע על ידי חברת גיאוקרטוגרפיה וסומך על ידי ד"ר תמר תומר-פישמן

שיעור ההרוגים בתאונות דרכים במגזר הערבי גבוה משיעורם היחסי באוכלוסייה (37% ו-20%, בהתאמה) ונמצא במגמת עלייה. על אף ירידה של 26% במספר ההרוגים בתאונות דרכים בקרב יהודים ואחרים בין השנים 2006-2010, במגזר הערבי חלה עלייה של 9% במספר ההרוגים בתאונות דרכים בשנים אלו. גם במספר סך כל הנפגעים בתאונות דרכים בטווח שנים זה ישנו פער לטובת יהודים ואחרים- ירידה של 22% לעומת יציבות במספר הנפגעים במגזר הערבי.

מטרת גיליון זה הייתה לעמוד על המאפיינים הייחודיים של ההיפגעות בתאונות דרכים במגזר הערבי לאורך זמן ובהשוואה להיפגעות מגזרים אחרים. קבוצות הסיכון הבולטות במגזר הערבי הן: פעוטות ונהגים.

מספר הפעוטות ההרוגים בתאונות דרכים ל-100,000 פעוטות באוכלוסייה גבוה פי 7 במגזר הערבי בהשוואה ליהודים ואחרים בשל "תאונות חצר" השכיחות במגזר. הפעוטות ההרוגים בתאונות חצר בשנים 2006-2010 מהווים כ-73% מסך כל הפעוטות ההרוגים בתאונות דרכים במגזר הערבי ו-55% מסך כל הפעוטות ההרוגים בתאונות דרכים בשנים אלו.

נהגים מהמגזר הערבי מהווים למעלה מ-40% מסך כל הנהגים ההרוגים בתאונות דרכים בשנים 2006-2010 על אף ששיעורם במצבת הנהגים המורשים לנהוג עמד בממוצע על 14% בלבד. בדומה למגזרים האחרים, גם במגזר הערבי בולטת מעורבותם של נהגים צעירים (עד גיל 24) בתאונות קטלניות ובפרט של נהגי משאיות צעירים, הגבוהה פי 8 ביחס למעורבות נהגי משאיות צעירים, יהודים ואחרים, בתאונות הללו.

ממצאים מסקרי תצפיות ועמדות שנערכו בשנת 2010 מראים כי במדדים של שימוש באמצעי ריסון ברכב, המגזר הערבי זהיר פחות בהשוואה למגזרים אחרים.

מאפייני ההיפגעות בתאונות דרכים במגזר הערבי המוזכרים בגיליון זה עתידים לסייע בהכנת תוכניות עבודה המותאמות לצרכי המגזר אשר יתרמו להורדה במספר הנפגעים וההרוגים בתאונות דרכים במגזר הערבי בפרט ובמספר סך כל ההרוגים והפצועים בתאונות דרכים בכלל.



איסוף נתונים וכתיבה: רינת צאיג rinatz@rsa.org.il
מקור הנתונים: הלשכה המרכזית לסטטיסטיקה