

2008

מעורבות נהגים בתאונות דרכים





מעורבות נהגים בתאונות דרכים

גיל הנהג נמצא כאחד המשתנים המשפיעים ביותר על מידת המעורבות בתאונות קטלניות וקשות. נהגים צעירים מעורבים יותר בתאונות דרכים הן בגלל חוסר נסיון בנהיגה אך גם בגלל סגנון הנהיגה. בשנת 2008 היה שיעור הנהגים עד גיל 18 המעורבים בתאונות קטלניות וקשות הוא 15 ל-10,000 נהגים¹, בקבוצת הגיל 19 עד 24 השיעור ירד ל-10 ל-10,000 נהגים, והוא המשיך וירד עם הגיל, עד לרמה של 5 תאונות ל-10,000 נהגים שגילם 55-64. בין הנהגים המבוגרים יותר מסתמנת עליה קלה בשיעור המעורבות בתאונות, למרות הירידה בנסועה השנתית לכל נהג בגיל המבוגר, אותה ניתן לייחס לירידה במיומנויות ובחושים.

גורם חשוב אחר המשפיע על המעורבות בתאונות דרכים הוא הוותק בנהיגה. שיעור המעורבות של נהגים בתאונות קטלניות וקשות הולך ופוחת ככל שגדל הוותק בנהיגה. נהגים בעלי ותק של יותר משנה ופחות משנתיים מעורבים בתאונות קטלניות וקשות בשיעור הגבוה ב-75% מאשר נהגים בעלי ותק של 10 שנות רשיון ויותר.

יש לשים לב שהנתון בלוח: "נהגים המעורבים בתאונות לפי ותק בנהיגה - בשנת 2008" המתייחס לשיעור המעורבות של נהגים בעלי ותק של עד שנה כולל נהגים שברשותם רשיון נהיגה מיום אחד ועד שנה פחות יום. בהנחה שיום קבלת הרשיון מתפלג באופן אחיד על פני השנה, מספר התאונות שבצעו נהגים אלו בשנת 2008 מייצג חשיפה (נהיגה בפועל) של חצי שנה בלבד, ולכן לצורך קבלת פרופורציה מתאימה, הוכפלו השיעורים הנמדדים פי 2 כדי להשוות את שיעור המעורבות לזו של קבוצות הנהגים האחרות.

נתון נוסף שמחמיר את משמעות התופעה של מעורבות נהגים צעירים הוא הנסועה הנמוכה שלהם, בהשוואה לנהגים בעלי ותק גדול יותר.

עבירות שגרמו לתאונות דרכים

מבין 522 הנהגים שהיו מעורבים בתאונות קטלניות בשנת 2008, ל-275 מהם (53%) מיוחסת עבירת תנועה בעת ביצוע התאונה ול-247 מהם לא נרשמה עבירה. מבין 2,529 הנהגים שהיו מעורבים בתאונות קשות, ל-1,369 (51%) מיוחסת עבירת תנועה.

עבירה שכיחה מבין אלו שגרמו לתאונות דרכים קטלניות בשנת 2008 היא מהירות מופרזת, שנרשמה ל-65 נהגים שהיו מעורבים בתאונות קטלניות. המהווים כ-26% מכלל הנהגים שהיו מעורבים בתאונות קטלניות שנגרמו באשמתם (נרשמה לחובתם עבירה).

1 הסיבה איננה נהיגה באופנועים, שכן בקבוצת גיל זו שיעור הנהגים ברכב דו גלגלי נמוך מהמוצע בכל קבוצות הגיל.





עבירה אחרת בשכיחות גבוהה היא הסטייה מנתיב, שנרשמה ל-44 נהגים. לדעתנו, בחלק מהמקרים שבהם נרשמה סטייה מנתיב כעבירה שגרמה לתאונה הקטלנית, מהירות מופרזת בנסיבות המקרה עלולה להיות גורם נוסף המעורב ביצירת מצב הסטייה מהנתיב ובגרימת התאונה, וכן בהחמרת תוצאתה.

ניתן לשער שלעבירות נוספות שגרמו לתאונות קטלניות יש קשר למהירות הנסיעה, בהן אי שמירת רווח, אי ציות לרמזור אדום ותמרורי עצור וזכות קדימה ועקיפה שלא כחוק - ככולן עלולים להיות מצבים שבהם המהירות הגבוהה מדי לא אפשרה לנהגים להספיק לבלום לפני הכניסה לצומת, או שהניעה אותם לקבל החלטה לנסות ולהשלים את חציית הצומת בגלל החשש שלא יספיקו לבלום.

מעורבותם של נהגים צעירים בתאונות קטלניות וקשות קשורה גם עם ביצוע עבירות תנועה בשיעור גבוה בהרבה מזה של נהגים מבוגרים יותר. לדוגמא, בקבוצת הנהגים הצעירים (שגילם עד 24 שנים) שהיו מעורבים בתאונה קטלנית בשנת 2008, ב-71% מהמקרים נעברה עבירת תנועה לעומת 45% מהמקרים בקבוצת הגיל 25-64.

שכיחותה של עבירת המהירות המופרזת כגורם לתאונות קטלניות וקשות גבוהה יותר אצל נהגים צעירים מאשר אצל נהגים מבוגרים: מהירות מופרזת נרשמה כגורם המעורב ב-33% מכלל התאונות הקטלניות שבהם היו מעורבים נהגים שגילם עד 24, לעומת 7% בלבד אצל נהגים שגילם 25-64.

המידע שקיים אודות מעורבות בתאונות קטלניות בשל נהיגה תחת השפעת אלכוהול וסמים חלקי ולא מדויק. מדי שנה מדווח כי שיכרות ונהיגה תחת השפעת סמים גרמו למספר תאונות קטלניות קטן, אולם להערכתנו יש דווח חסר של תופעת הנהיגה תחת השפעת אלכוהול וסמים. בכדי לאמוד את היקפה המדויק יותר של התופעה, ערכה הרשות הלאומית לבטיחות בדרכים מחקר בשיתוף עם המרכז הלאומי לחקר טראומה ורפואה דחופה במכון גרטנר² אשר בדק את שיעור הנהגים שנפגעו קשה בתאונות דרכים כאשר הם נהגו תחת השפעת אלכוהול (>50 מ"ג לדצליטר לפי החוק). המחקר הינו מחקר פרוספקטיבי לא מזוהה של רמת האלכוהול בדם נהגים שטופלו בחדרי הטראומה ואושפזו במרכזי טראומה במדינת ישראל עקב היפגעות בתאונות דרכים. במחקר השתתפו 5 מרכזים רפואיים (שיב"א, רמב"ם, סורוקה, הדסה עין-כרם ובלניסון) אשר קבלו אישור הליניקי לביצוע המחקר (בכל בית חולים בנפרד). תקופת המחקר כללה שתי תקופות יולי 2006 - אוקטובר 2007 וינואר 2008 - יוני 2008. מתוצאות המחקר עולה כי 14.5% מהנהגים נמצאו עם אלכוהול הגבוה מ-50 מ"ג לדצליטר. כ-80% מהנהגים היו בגילאים 18-40 כאשר האחוז הגבוה ביותר של נהגים עם רמת אלכוהול חיובית נמצא בקרב קבוצת גיל 41-50 (כ-29%). באזור המרכז הצפון והדרום נמצאו אחוזים גבוהים יותר של נהגים עם רמת אלכוהול חיובית לעומת אזור ירושלים (כ-18% לעומת כ-5% בהתאמה). כ-58% מתאונות הדרכים של נהגים שיכורים היו בסופי שבוע ו-63% בשעות הלילה המאוחרות והבוקר המוקדמות (06:59-23:00). בקרב נהגים עם רמת אלכוהול חיובית התגלו דפוסי נהיגה שונים: אחוז גבוה יותר של תאונות עצמיות והתהפכויות, תאונות דרכים

2 ד"ר קובי פלג, המרכז הלאומי לחקר טראומה ורפואה דחופה, מכון גרטנר לחקר אפידמיולוגיה ומדיניות בריאות, תל-השומר



בצמתים, מספר רב של נוסעים ברכב ושימוש נמוך יותר בחגורות בטיחות לעומת נהגים עם רמת אלכוהול שלילית. תוצאות המחקר מעידות כי תופעת הנהיגה תחת השפעת אלכוהול וסמים היא בהיקף רחב יותר מזה שמדווח במשטרה.

אכיפת תקנות התעבורה

הגופים המרכזיים הממונים על אכיפת תקנות התעבורה בישראל הם משטרת ישראל ומערכת בתי המשפט לתעבורה.

משטרת ישראל רשמה בשנת 2004 כ־1.5 מיליון דוחות תנועה מכל הסוגים. בשנת 2005 השתנתה מדיניות המשטרה לגבי רישום דוחות, וכתוצאה מכך חלה ירידה של כ־40% במספר הדוחות שנרשמו. מגמה זו נמשכה גם בשנת 2006 בה חלה ירידה של כ־6% במספר הדוחות שנרשמו. אולם, בשנת 2007 חלה עלייה בשיעור של כ־16% שנמשכה גם בשנת 2008 עם עלייה של 19% במספר דוחות התנועה. סוגי הדוחות השכיחים ביותר הם: אי חגירת חגורות בטיחות (19%) ונסיעה במהירות מופרזת (17%).





טבלה 5.1

מעורבות נהגים בתאונות דרכים לפי קבוצות גיל

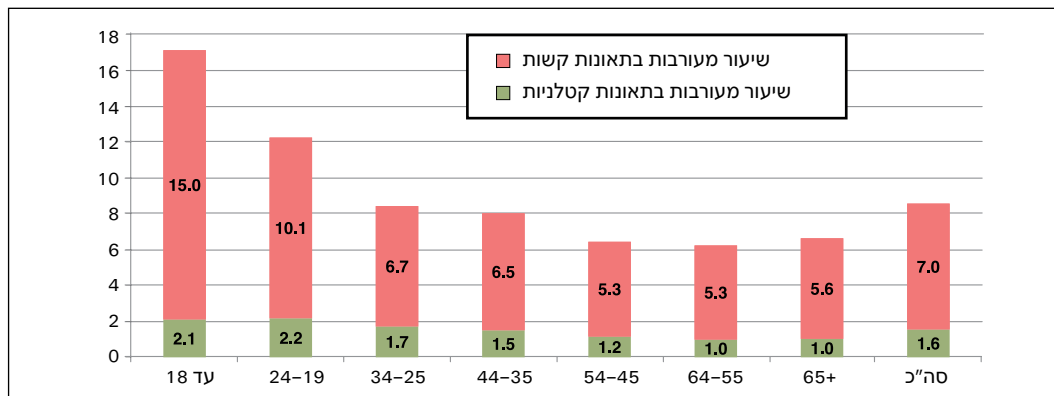
שיווי	2008	2007	2006	2005	2004	2003	2002	2001	2000	1999	פרוט	בעלי רשימות (באלפים)
	2%	30,392	29,717	31,962	31,556	33,649	33,431	33,878	32,906	36,053	41,356	סה"כ נהגים מעורבים
	-3%	522	540	572	582	645	606	676	718	603	607	תאונות קטלניות
	-7%	2,362	2,549	2,750	2,826	2,916	2,858	3,064	3,329	3,587	3,587	תאונות קשות
	-8%	954	1,040	1,202	1,278	1,473	1,582	1,527	1,428	1,519	1,519	גילאי עד 18
	-17%	15	18	27	17	18	20	31	18	20	20	תאונות קטלניות
	23%	107	87	107	131	134	140	152	164	161	161	תאונות קשות
	-2%	5,189	5,292	5,789	5,941	6,593	7,283	7,418	8,090	9,655	9,655	גילאי 19-24
	-11%	97	109	106	113	117	116	144	182	157	136	תאונות קטלניות
	-10%	451	500	505	567	620	559	633	717	752	900	תאונות קשות
		8,250	8,215	8,955	8,945	9,513	9,712	10,219	9,743	11,074	12,399	גילאי 25-34
	8%	150	139	139	152	182	177	196	198	159	189	תאונות קטלניות
	-13%	586	675	744	753	828	853	819	883	1,041	1,038	תאונות קשות
	6%	5,955	5,609	5,844	5,771	6,010	5,910	6,088	5,933	6,563	7,697	גילאי 35-44
	-3%	108	111	113	123	108	115	135	113	113	112	תאונות קטלניות
	1%	469	466	519	502	540	538	511	599	564	666	תאונות קשות
	-1%	4,174	4,234	4,551	4,472	4,723	4,601	4,786	4,648	5,185	5,986	גילאי 45-54
	-20%	65	81	100	93	124	79	101	106	90	86	תאונות קטלניות
	-13%	299	345	376	419	405	394	390	476	479	479	תאונות קשות
	6%	3,134	2,951	2,993	2,709	2,750	2,499	2,502	2,285	2,288	2,584	גילאי 55-64
	2%	44	43	45	39	49	46	49	46	36	38	תאונות קטלניות
	-11%	234	262	264	237	217	215	235	189	203	216	תאונות קשות
	5%	1,701	1,616	1,669	1,588	1,551	1,468	1,418	1,352	1,425	1,516	גילאי 65+
	-17%	25	30	24	24	27	31	25	42	30	26	תאונות קטלניות
	2%	137	134	162	139	136	126	114	122	132	127	תאונות קשות

* מספרים אינם מסתכמים בגלל השמטה אחר ובלתי ידוע
* לא כולל נהגי אופניים

הנתונים אינם כוללים את מחוזות שומרון ויהודה, בעלי רישיונות נכון ל-31.12.2008; נתוני השנים 2003-2008 אינם כוללים נהגים אשר היו מעורבים בתאונות שכל ההרוגים בהן נהרגו לאחר יותר מ-30 יום ממועד התאונה.

שיעור מעורבות של נהגים בתאונות דרכים - 2008

מספר מעורבים בתאונות ל-10,000 נהגים





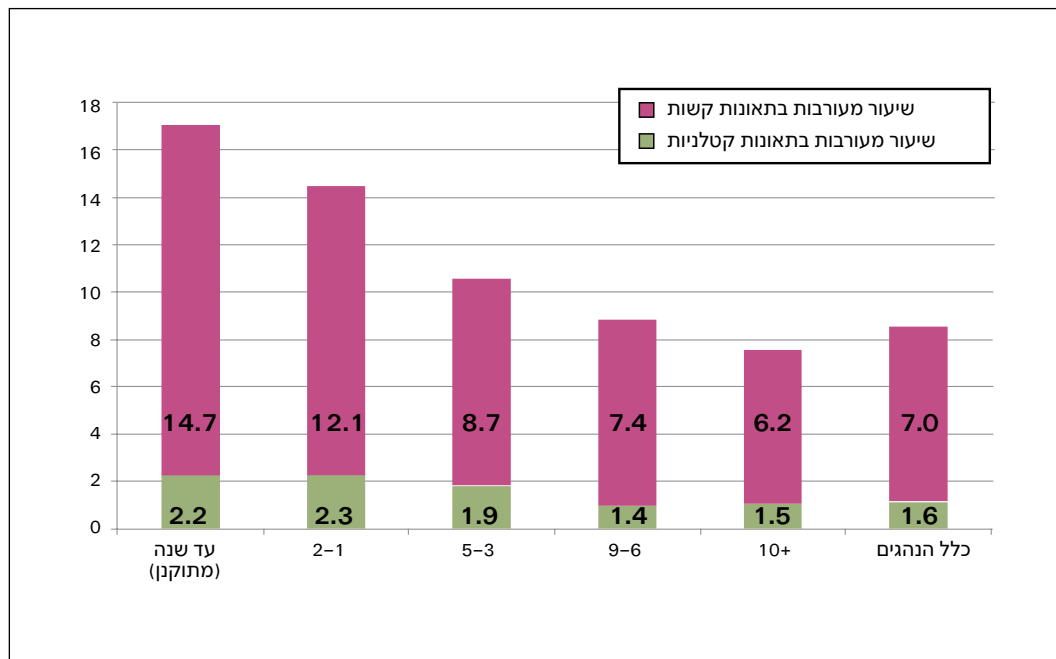
טבלה 5.2

נהגים המעורבים בתאונות דרכים לפי ותק בנהיגה - 2008

כלל הנהגים	10+	9-6	5-3	2-1	עד שנה	ותק בנהיגה
3,363.7	2,182.3	421.6	327.5	210.7	100.5	אוכלוסיית הנהגים (אלפים)
30,392	18,604	495'3	3,372	3,020	792	נהגים מעורבים בכלל התאונות
2,362	1,359	310	284	254	74	תאונות קשות
522	320	58	63	48	11	מעורבים בתאונות קטלניות
155	94	21	19	8	3	מתוכן: פגיעה בהולך רגל
256	169	26	30	20	5	התנגשויות
96	44	11	14	20	3	עצמיות

הנתונים אינם כוללים את מחוזות שומרון ויהודה; הנתונים אינם כוללים נהגים אשר היו מעורבים בתאונות שכל ההרוגים בהן נהרגו לאחר יותר מ-30 יום ממועד התאונה.

שיעור מעורבות נהגים בתאונות דרכים - 2008 מספר מעורבים בתאונות ל-10,000 נהגים



הערה: נהגים בעלי ותק של עד שנה נהגו בממוצע במשך כחצי שנה (ראה הערה במבוא לפרק)





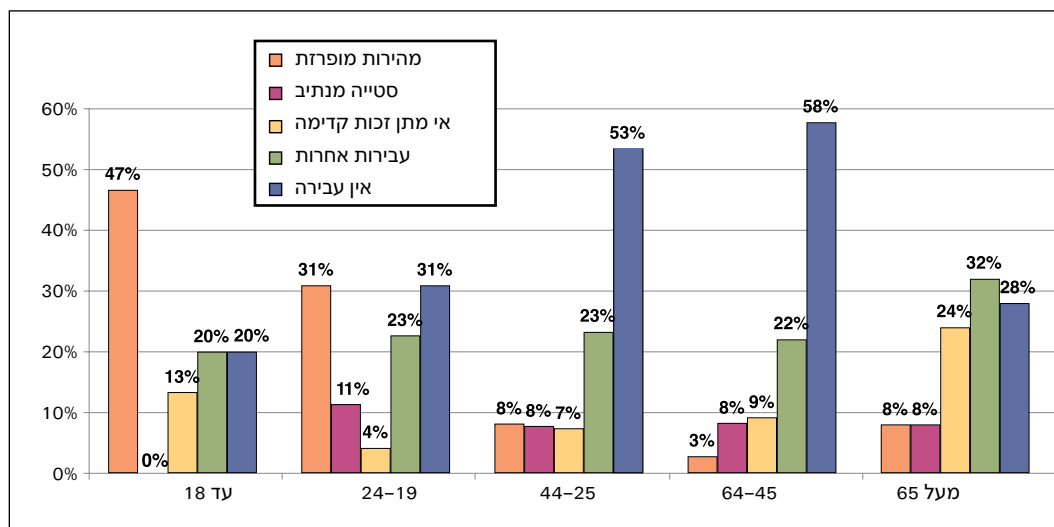
טבלה 5.3

נהגים המעורבים בתאונות דרכים לפי עבירת הנהיגה וגיל - 2008

סה"כ מעורבות	אין עבירה	עבירות אחרות	אי מתן זכות קדימה	סטייה מנתיב	מהירות מופרזת	פרוט
30,392	15,026	9,583	2,712	2,252	819	כלל הנהגים המעורבים בתאונות
522	247	123	43	44	65	מעורבים בת"ד קטלניות
2,362	1,111	613	239	193	206	מעורבים בת"ד קשות
954	350	307	85	94	118	נהגים עד גיל 18 המעורבים בת"ד
15	3	3	2	0	7	מעורבים בת"ד קטלניות
107	31	28	8	12	28	מעורבים בת"ד קשות
5,189	2,250	1,760	371	477	331	נהגים בגילאים 19-24 המעורבים בת"ד
97	30	22	4	11	30	מעורבים בת"ד קטלניות
451	176	123	41	45	66	מעורבים בת"ד קשות
14,205	7,591	4,243	1,119	989	263	נהגים בגילאים 25-44 המעורבים בת"ד
258	138	60	19	20	21	מעורבים בת"ד קטלניות
1,055	539	266	94	81	75	מעורבים בת"ד קשות
7,308	3,738	2,268	755	477	70	נהגים בגילאים 45-64 המעורבים בת"ד
109	63	24	10	9	3	מעורבים בת"ד קטלניות
533	288	133	57	31	24	מעורבים בת"ד קשות
1,701	650	630	273	139	9	נהגים בגילאים 65+ המעורבים בת"ד
25	7	8	6	2	2	מעורבים בת"ד קטלניות
137	51	37	26	18	5	מעורבים בת"ד קשות

* לא כולל נהגי אופניים
הנתונים אינם כוללים את מחוזות שומרון ויהודה

עבירות תנועה של נהגים המעורבים בתאונות קטלניות - 2008 בכל קבוצת גיל





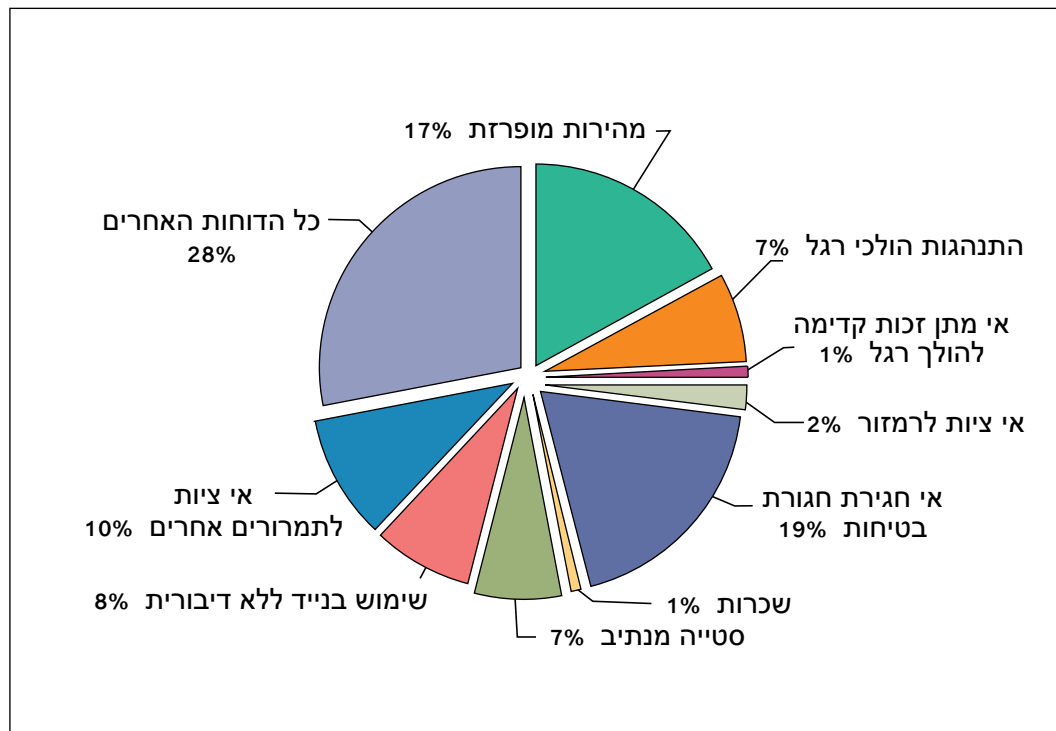
טבלה 5.4

דוחות תנועה לפי עבירות בשנים 2008-2000

2008	2007	2006	2005	2004	2003	2002	2001	2000	
217,206	155,578	155,596	174,596	349,048	326,252	331,217	253,318	283,136	מהירות מופרזת
91,992	69,545	48,624	41,397	87,092	39,865	50,034	40,525	37,890	התנהגות הולכי רגל
10,222	7,641	5,578	6,618	7,948	4,765	10,949	14,826	11,863	אי מתן זכות קדימה להולך רגל
25,553	29,360	38,899	37,687	36,607	33,211	42,011	39,400	41,249	אי ציות לרמזור
242,759	207,545	184,771	179,952	291,753	225,035	203,451	104,435	132,341	אי חגירת חגורת בטיחות
689,951	606,716	491,319	592,024	1,005,827	773,050	744,917	974,766	884,978	כל הדוחות אחרים
1,277,683	1,076,385	924,787	1,032,274	1,778,275	1,402,178	1,382,579	1,427,270	1,391,457	סה"כ דוחות תנועה (כל הסוגים)

נתוני הדוחות לשנים 2003-2000 נאספו בשיטה שונה, ולכן אינם עקביים עם נתוני השנים 2004 ו-2005. הירידה במספר הדוחות משנת 2005 ואילך לעומת שנת 2004 נובעת משינוי מדיניות של אגף התנועה הנתונים אינם כוללים את מחוזות שומרון ויהודה.

התפלגות דוחות תנועה של משטרת ישראל לפי סוגים עיקריים בשנת 2008



מקור הנתונים: משטרת ישראל, אגף התנועה.



