

# הרחבת בסיס נתוני תאונות דרכים

הכוללת קובץ "כללי עם נפגעים"

2009-2000



## הכללת תאונות "כללי עם נפגעים" בבסיס הניתוח - הסברים ומשמטויות

בשנת 2009 רשמה משטרת ישראל 78,257 תאונות עם נפגעים (כולל מחוז ש"י), שמהווים ירידה של 1,447 תאונות משנת 2008. מתוך התאונות הללו 1,814 הם במחוז ש"י ו-76,433 בשאר האזורים. 16,308 מהתאונות (21.3%) סווגו כתאונות "ת"ד", ו-60,125 סווגו כתאונות "כללי עם נפגעים" (78.7%). ביו"ש ארעו בסה"כ 1,814 תאונות נוספות, מהן 548 סווגו כת"ד (30.2%) ו-1,266 סווגו כ"כללי עם נפגעים" (69.8%).

ההבחנה בין שני סוגי התאונות היא מינהלתית פנימית של המשטרה, כאשר תאונות הת"ד כוללות, לכאורה, את התאונות היותר קשות או את אלו שנגרמו עקב עבירת תנועה יותר קשה, כמובנה להלן.

**תאונות ת"ד** - כוללות את כל התאונות הקטלניות ואמורות לכלול גם את כל התאונות הקשות (תאונות בהן אושפז לפחות נפגע אחד ליותר מ-24 שעות ולא להשגחה בלבד- בפועל חלק משמעותי מתאונות אלו לא מסווג כת"ד), ו**חלק** מהתאונות הקלות. תאונה קלה מסווגת בסיווג זה (החל מסוף 1995) על פי מערכת קריטריונים מורכבת, המביאה בחשבון את חומרת העבירה שגרמה לתאונה, הזמן שעבר מהתרחשות התאונה ועד לדיווח עליה, מספר הנפגעים בתאונה, מספר כלי הרכב המעורבים ואף וותק הנהג האשם בתאונה. הקריטריון העיקרי המחייב רישום תאונה קלה כתאונת ת"ד הוא חומרת עבירת התנועה. בין העבירות המחייבות סיווג תאונה כתאונת ת"ד: אי ציות לתמרור "עצור", אי ציות לרמזור, אי מתן זכות קדימה להולך רגל, עקיפה שלא כחוק, מטען חורג (מעל 25% מהמותר), נהיגה בשכרות ועוד. במקרה של עבירות אחרות, כגון אי שמירת מרחק מהרכב שלפנים, לא תרשם תאונה כתאונת ת"ד אלא אם הדיווח למשטרה יהיה בטווח של עד שלושה ימים מהתרחשותה, ויתקיים לפחות אחד מהתנאים הבאים:

- בתאונה היו לפחות 3 נפגעים.
- בתאונה היו מעורבים לפחות 3 כלי רכב.
- האשם בתאונה הוא נהג חדש.

סיווג התאונה כת"ד מחייב חקירה והעמדה לדין של האחראים לתאונה. **תאונות "כללי עם נפגעים"** - תאונה עם פצועים קל שלא מסווגת כתאונת ת"ד. היישום בפועל של מערכת הקריטריונים לסיווג תאונה כתאונת ת"ד לוקה ואינו שומר על דיוק ועל אחידות בזמן ובין יחידות המשטרה. בין התאונות המסווגות כ"כללי עם נפגעים" ישנן מידי שנה כמה אלפי תאונות קשות (כלומר, תאונות בהן היה לפחות פצוע אחד שאושפז ליותר מ-24 שעות ולא לאבחנה בלבד), ראה נספח בסוף החוברת.

כתוצאה מעצם ההבחנה בין תאונות הת"ד וה"כללי עם נפגעים" וגם בשל בעיות היישום שלה שפורטו לעיל, קובץ הת"ד אינו מייצג היטב את התאונות הקשות, את הפריסה הארצית של התאונות, וכן את מאפייני התאונות.

מוצגים להלן הבדלים במאפיינים הבאים:

- התפלגות התאונות בדרכים עירוניות ובין עירוניות לפי סוג תאונה.
- נפגעים בתאונה לפי סוג נפגע וגילו.
- נהגים מעורבים בתאונות לפי גיל וותק.

בלוח 6.1 מוצגת התפלגות התאונות עם נפגעים שאירעו בארץ בשנת 2009 לפי סוג דרך, סוג, וסוג תיק משטרתי: ת"ד או כללי עם נפגעים, ואינו כולל תאונות ביו"ש.

על-פי הלוח הוספת תאונות ה"כללי עם נפגעים" משנה משמעותית לא רק את היקף התאונות, אלא גם התפלגות שונה של תאונות על-פי סוג. ההבדלים בין התפלגות סוגי התאונות בתיקי הת"ד ביחס לכל התאונות עם נפגעים ניכרים. הבדלים דומים בהתפלגות התאונות לפי סוג היו גם בשנים קודמות.

## לוח 6.1 תאונות דרכים על פי סוג דרך, סוג תאונה וסוג תיק משטרתי – 2009

| התפלגות |                |        | תאונות |                |        | סוג תאונה            | סוג דרך   |
|---------|----------------|--------|--------|----------------|--------|----------------------|-----------|
| סה"כ    | נפגעים כללי עם | ת"ד    | סה"כ   | נפגעים כללי עם | ת"ד    |                      |           |
| 11.8%   | 10.6%          | 16.2%  | 8,993  | 6,359          | 2,634  | פגיעה בהולך רגל      | עירוני    |
| 13.2%   | 7.5%           | 34.3%  | 10,100 | 4,509          | 5,591  | התנגשות חזית אל צד   |           |
| 28.4%   | 34.5%          | 5.8%   | 21,676 | 20,727         | 949    | התנגשות חזית באחור   |           |
| 1.1%    | 0.6%           | 2.8%   | 834    | 377            | 457    | התנגשות חזית אל חזית |           |
| 4.9%    | 5.0%           | 4.6%   | 3,763  | 3,009          | 754    | התנגשות צד בצד       |           |
| 10.2%   | 10.8%          | 7.9%   | 7,775  | 6,486          | 1,289  | עצמיות (רכב בודד)    |           |
| 8.8%    | 10.7%          | 1.7%   | 6,737  | 6,452          | 285    | אחר                  |           |
| 78.3%   | 79.7%          | 73.3%  | 59,878 | 47,919         | 11,959 | סה"כ                 |           |
| 0.4%    | 0.3%           | 0.8%   | 290    | 152            | 138    | פגיעה בהולך רגל      | בינעירוני |
| 3.3%    | 1.0%           | 11.5%  | 2,504  | 627            | 1,877  | התנגשות חזית אל צד   |           |
| 11.7%   | 13.4%          | 5.3%   | 8,924  | 8,053          | 871    | התנגשות חזית באחור   |           |
| 0.4%    | 0.1%           | 1.6%   | 323    | 62             | 261    | התנגשות חזית אל חזית |           |
| 1.2%    | 0.9%           | 2.1%   | 900    | 564            | 336    | התנגשות צד בצד       |           |
| 3.6%    | 3.3%           | 4.9%   | 2,762  | 1,964          | 798    | עצמיות (רכב בודד)    |           |
| 1.1%    | 1.3%           | 0.4%   | 852    | 784            | 68     | אחר                  |           |
| 21.7%   | 20.3%          | 26.7%  | 16,555 | 12,206         | 4,349  | סה"כ                 |           |
| 100.0%  | 100.0%         | 100.0% | 76,443 | 60,125         | 16,308 | סה"כ                 |           |

ניתן ללמוד מהלוח שבתאונות הת"ד יש משקל גבוה יותר לתאונות בין עירוניות, להתנגשויות חזית-צד ולפגיעה בהולכי רגל. מאידך, ייצוג תאונות עצמיות (תאונות רכב בודד לסוגיהן) והתנגשויות חזית-אחור נמוך מאוד בתאונות הת"ד ביחס לכלל התאונות עם נפגעים. התופעה בולטת בעיקר בתחום העירוני. בעוד שחלקן של תאונות הרכב הבודד בדרכים העירוניות מכלל תאונות הת"ד הוא 7.6% הרי מכלל תאונות ה"כללי עם נפגעים" שיעור זה הוא 10.8%. ההבדל בהתנגשויות חזית-אחור בערים גדול עוד יותר: 5.8% בת"ד מול 34.5% בתאונות ה"כללי עם נפגעים". כללית, משקפים תיקי הת"ד תאונות חמורות יותר, ואולם לא באופן אחיד ושיטתי, כפי שהוסבר לעיל.

התפלגות הנפגעים לפי סוג נפגע, המוצגת בלוח הבא, דומה יחסית בשני סוגי התיקים. עם זאת, בתיקי ה"כללי עם נפגעים" חלקם של הנהגים מכלל הנפגעים מעט גבוה מאשר בתיקי הת"ד, ומאידך חלקם של נוסעי הרכב נמוך יותר. יש לשים לב לכך שבתיקי ה"כללי עם נפגעים" חלקם של רוכבי האופניים גבוה מאשר בתיקי הת"ד. מדובר בעיקר בתאונות עצמיות לסוגיהן, שאינן נרשמות בתיקי הת"ד חרף חומרת הפגיעה הגבוהה לעיתים.

## לוח 6.2 נפגעים בתאונות דרכים על פי סוג הנפגע וסוג תיק משטרת – 2009

| התפלגות       |                |               | סה"כ נפגעים    |                |               | ספירת מעורבים      |
|---------------|----------------|---------------|----------------|----------------|---------------|--------------------|
| סה"כ          | כללי עם נפגעים | ת"ד           | סה"כ           | כללי עם נפגעים | ת"ד           |                    |
| 48.8%         | 50.9%          | 43.7%         | 54,750         | 40,827         | 13,923        | נהגי רכב           |
| 30.2%         | 28.6%          | 34.2%         | 33,809         | 22,922         | 10,887        | נוסעי רכב          |
| 8.7%          | 8.2%           | 10.0%         | 9,791          | 6,623          | 3,168         | הולך רגל           |
| 9.8%          | 9.5%           | 10.6%         | 11,025         | 7,660          | 3,365         | רוכבי אופנוע       |
| 1.7%          | 1.9%           | 1.1%          | 1,890          | 1,529          | 361           | רוכבי אופניים      |
| <b>100.0%</b> | <b>100.0%</b>  | <b>100.0%</b> | <b>115,703</b> | <b>83,871</b>  | <b>31,832</b> | <b>סה"כ נפגעים</b> |

סה"כ אינו מסתכם בגלל השמטה אחר ובלתי נודע לא כולל נהגי ונוסעי רכב לא ידוע

## לוח 6.3

# נפגעים בתאונות דרכים

## על פי גיל הנפגע וסוג תיק משטרת – 2009

| התפלגות של נפגעים שגילם ידוע |               |               | סה"כ נפגעים    |                |               | נפגעים עפ"י גיל    |
|------------------------------|---------------|---------------|----------------|----------------|---------------|--------------------|
| סה"כ                         | כללי עם נפגע  | ת"ד           | סה"כ           | כללי עם נפגעים | תאונת דרכים   |                    |
| 2.9%                         | 2.8%          | 3.3%          | 3,269          | 2,236          | 1,033         | 4-0                |
| 6.8%                         | 6.6%          | 7.4%          | 7,674          | 5,338          | 2,336         | 14-5               |
| 7.1%                         | 5.9%          | 10.3%         | 7,988          | 4,751          | 3,237         | 19-15              |
| 13.7%                        | 13.0%         | 15.4%         | 15,394         | 10,569         | 4,825         | 24-20              |
| 43.8%                        | 45.7%         | 38.9%         | 49,267         | 37,030         | 12,237        | 44-25              |
| 20.5%                        | 21.1%         | 18.9%         | 23,011         | 17,082         | 5,929         | 64-45              |
| 5.2%                         | 5.0%          | 5.8%          | 5,855          | 4,029          | 1,826         | 65+                |
|                              |               |               | 3,245          | 2,836          | 409           | גיל לא ידוע        |
| <b>100.0%</b>                | <b>100.0%</b> | <b>100.0%</b> | <b>115,703</b> | <b>83,871</b>  | <b>31,832</b> | <b>סה"כ נפגעים</b> |

מבנה הגילים של הנפגעים שונה אף הוא בין שני סוגי התיקים. בתאונות הת"ד יש הטיה לכיוון הנפגעים הצעירים (עד גיל 24, כשההבדל העיקרי הוא בנפגעים בגילים 15-19, המהווים 10.3% מהנפגעים בתיקי הת"ד, אך רק 5.9% בתיקי ה"כללי עם נפגעים"). בקרב גילאי 25-65 המצב הפוך, ובתיקי ה"כללי עם נפגעים" חלקם גדול יותר.

בתיקי הת"ד ניכרת גם המגמה המוצהרת של המשטרה לרישום יתר של תאונות בהם מעורבים נהגים צעירים. הטיה רישומית זו תואמת את צרכי האכיפה, אך יוצרת רושם מוטעה אם מנסים ללמוד מקבצי הת"ד בלבד על חלקם של נהגים צעירים וחדשים מכלל הנהגים המעורבים בתאונות, כמוצג בלוחות 6.3 ו-6.4.

## לוח 6.4

# מעורבות נהגים בתאונות דרכים

## על פי קבוצות גיל וסוג תיק משטרת – 2009

| התפלגות נהגים שגילם ידוע |                |               | סה"כ מעורבות נהגים |                |               | נהגים ע"פ גיל             |
|--------------------------|----------------|---------------|--------------------|----------------|---------------|---------------------------|
| סה"כ                     | כללי עם נפגעים | ת"ד           | סה"כ               | כללי עם נפגעים | ת"ד           |                           |
| 3.9%                     | 3.0%           | 6.1%          | 3,790              | 2,049          | 1,741         | עד 19                     |
| 12.8%                    | 12.0%          | 14.6%         | 12,273             | 8,098          | 4,175         | 24-20                     |
| 30.6%                    | 31.6%          | 28.3%         | 29,389             | 21,310         | 8,079         | 34-25                     |
| 22.2%                    | 23.1%          | 20.1%         | 21,320             | 15,584         | 5,736         | 44-35                     |
| 15.1%                    | 15.6%          | 14.1%         | 14,530             | 10,511         | 4,019         | 54-45                     |
| 10.6%                    | 10.5%          | 10.7%         | 10,148             | 7,081          | 3,067         | 64-55                     |
| 4.8%                     | 4.2%           | 6.2%          | 4,613              | 2,842          | 1,771         | 65+                       |
|                          |                |               | 36,823             | 35,566         | 1,257         | גיל לא ידוע               |
| <b>100.0%</b>            | <b>100.0%</b>  | <b>100.0%</b> | <b>132,886</b>     | <b>103,041</b> | <b>29,845</b> | <b>סה"כ נהגים מעורבים</b> |

יש לשים לב לכך שגילם של 35% מהנפגעים הרשומים בתיקי ה"כללי עם נפגעים" אינו ידוע, כך גם לא ידוע בתיקים אלה הוותק בנהיגה של 35% מהנהגים המעורבים בתאונות. מכלל הנהגים שגילם ידוע בולטת הפרופורציה הגבוהה יותר של נהגים חדשים בתיקי הת"ד, במיוחד של נהגים עד גיל 19. בתאונות הת"ד יש גם משקל יתר לנהגים הקשישים.

### לוח 6.5 מעורבות נהגים בתאונות דרכים לפי ותק בנהיגה וסוג תיק משטרה – 2009

| התפלגות מבין הנהגים |                |        | סה"כ מעורבות נהגים |                |        | ותק בנהיגה  |
|---------------------|----------------|--------|--------------------|----------------|--------|-------------|
| סה"כ                | כללי עם נפגעים | ת"ד    | סה"כ               | כללי עם נפגעים | ת"ד    |             |
| 1.1%                | 0.8%           | 2.3%   | 1,527              | 835            | 692    | עד שנה      |
| 5.3%                | 4.1%           | 9.3%   | 7,000              | 4,222          | 2,778  | 1-2         |
| 7.9%                | 7.1%           | 10.8%  | 10,513             | 7,292          | 3,221  | 3-5         |
| 10.8%               | 9.9%           | 14.0%  | 14,344             | 10,173         | 4,171  | 6-9         |
| 46.3%               | 43.0%          | 57.9%  | 61,557             | 44,283         | 17,274 | 10+         |
| 28.6%               | 35.2%          | 5.7%   | 37,942             | 36,235         | 1,707  | ותק לא ידוע |
| 100.0%              | 100.0%         | 100.0% | 132,886            | 103,041        | 29,845 | סה"כ        |

ניתן לראות שמאפייני התאונות והמעורבים בהם לפי קובץ ה"כללי עם נפגעים" שונה מאשר בקובץ הת"ד.

הלוחות והאיורים הכלולים בעמודים הבאים מציגים את התפלגות כלל התאונות והנפגעים (בשני סוגי תיקי המשטרה) על-פי סוג תאונה, סוג דרך, סוגי רכב מעורבים ועוד בשנים 2005-2009.

## תאונות דרכים לפי סוג התאונה וחומרה

### דרכים עירוניות ובינעירוניות

#### ללא מחוזות ש"י, כולל "כללי עם נפגעים"

| שינוי | 2009   | 2008   | 2007   | 2006   | 2005   |                      |                 |
|-------|--------|--------|--------|--------|--------|----------------------|-----------------|
| -2%   | 76,433 | 78,001 | 82,937 | 84,131 | 83,763 | סה"כ תאונות          |                 |
| -18%  | 284    | 345    | 335    | 364    | 370    | תאונות קטלניות       |                 |
| -1%   | 9,283  | 9,352  | 9,881  | 10,117 | 9,773  | פגיעה הולך רגל       | הולך רגל        |
| -25%  | 103    | 137    | 112    | 132    | 126    | תאונות קטלניות       |                 |
| -9%   | 12,604 | 13,891 | 14,669 | 16,403 | 16,480 | התנגשות חזית אל צד   | התנגשות ברכב נע |
| 11%   | 63     | 57     | 62     | 71     | 89     | תאונות קטלניות       |                 |
| -1%   | 30,600 | 30,895 | 32,415 | 31,792 | 31,494 | התנגשות חזית באחור   |                 |
| 0%    | 17     | 17     | 30     | 25     | 18     | תאונות קטלניות       |                 |
| 38%   | 4663   | 3,375  | 3,216  | 3,324  | 3,396  | התנגשות צד בצד       |                 |
| 9%    | 12     | 11     | 11     | 6      | 6      | תאונות קטלניות       |                 |
| 25%   | 1157   | 924    | 913    | 1,006  | 1,001  | התנגשות חזית בחזית   |                 |
| 17%   | 35     | 30     | 31     | 43     | 41     | תאונות קטלניות       |                 |
| 0%    | 49,024 | 49,085 | 51,213 | 52,525 | 52,371 | סה"כ התנגשות ברכב נע |                 |
| 7%    | 738    | 692    | 708    | 739    | 647    | התנגשות ברכב חונה    |                 |
| -50%  | 2      | 4      | 2      | 3      | 2      | תאונות קטלניות       |                 |
| 0%    | 4,189  | 4,179  | 4,324  | 4,547  | 4,909  | התנגשות עם עצם דומם  |                 |
| -38%  | 23     | 37     | 44     | 30     | 39     | תאונות קטלניות       |                 |
| -1%   | 497    | 502    | 537    | 666    | 626    | ירידה מהכביש         |                 |
| -20%  | 4      | 5      | 5      | 7      | 10     | תאונות קטלניות       |                 |
| -6%   | 1,063  | 1,129  | 1,220  | 1,540  | 1,499  | התהפכות              |                 |
| -56%  | 15     | 34     | 28     | 35     | 29     | תאונות קטלניות       |                 |
| 2%    | 4,050  | 3,988  | 4,840  | 4,474  | 4,398  | החלקה                |                 |
| 0%    | 4      | 4      | 5      | 2      | 2      | תאונות קטלניות       |                 |
| 0%    | 10,537 | 10,490 | 11,629 | 11,966 | 12,079 | סה"כ תאונות רכב יחיד |                 |
| -18%  | 7,171  | 8,786  | 9,911  | 9,160  | 9,187  | אחר ולא ידוע         |                 |

נתוני השנים 2009-2003 אינם כוללים תאונות שההרוגים בהן נפטרו לאחר יותר מ-30 יום ממועד התאונה.

## תאונות דרכים לפי סוג וחומרה דרכים עירוניות ללא מחוזות ש"י, כולל "כללי עם נפגעים"

| שינוי | 2009   | 2008   | 2007   | 2006   | 2005   |                      |                 |
|-------|--------|--------|--------|--------|--------|----------------------|-----------------|
| -2%   | 59,878 | 60,936 | 64,529 | 65,197 | 64,659 | סה"כ תאונות          |                 |
| -19%  | 127    | 156    | 147    | 178    | 162    | תאונות קטלניות       |                 |
| -1%   | 8,993  | 9,050  | 9,542  | 9,772  | 9,414  | פגיעה הולך רגל       | הולך רגל        |
| -24%  | 69     | 91     | 80     | 105    | 87     | תאונות קטלניות       |                 |
| -10%  | 10,100 | 11,227 | 11,834 | 12,950 | 13,157 | התנגשות חזית אל צד   | התנגשות ברכב נע |
| 21%   | 23     | 19     | 23     | 25     | 30     | תאונות קטלניות       |                 |
| -1%   | 21,676 | 21,826 | 22,653 | 22,223 | 22,099 | התנגשות חזית באחור   |                 |
|       | 2      | 3      | 3      | 3      | 1      | תאונות קטלניות       |                 |
| 41%   | 3,763  | 2,676  | 2,603  | 2,693  | 2,740  | התנגשות צד בצד       |                 |
|       | 4      | 2      | 2      | 2      | 1      | תאונות קטלניות       |                 |
| 29%   | 834    | 649    | 638    | 685    | 668    | התנגשות חזית בחזית   |                 |
|       | 5      |        | 5      | 7      | 5      | תאונות קטלניות       |                 |
| 0%    | 36,373 | 36,378 | 37,728 | 38,551 | 38,664 | סה"כ התנגשות ברכב נע |                 |
| 8%    | 694    | 642    | 665    | 692    | 599    | התנגשות ברכב חונה    |                 |
| -50%  | 1      | 2      | 1      | 3      | 2      | תאונות קטלניות       |                 |
| -4%   | 2,832  | 2,941  | 2,900  | 3,037  | 3,253  | התנגשות עם עצם דומם  |                 |
| -26%  | 14     | 19     | 16     | 17     | 19     | תאונות קטלניות       |                 |
| -1%   | 221    | 224    | 232    | 353    | 274    | ירידה מהכביש         |                 |
| -50%  | 1      | 2      | 2      | 2      | 3      | תאונות קטלניות       |                 |
| 0%    | 554    | 555    | 593    | 737    | 755    | התהפכות              |                 |
| -75%  | 3      | 12     | 10     | 8      | 7      | תאונות קטלניות       |                 |
| 2%    | 3,474  | 3,398  | 4,145  | 3,885  | 3,774  | החלקה                |                 |
| 0%    | 2      | 2      | 2      | 2      | 1      | תאונות קטלניות       |                 |
| 0%    | 7,775  | 7,760  | 8,535  | 8,704  | 8,655  | סה"כ תאונות רכב יחיד |                 |
| -15%  | 6,364  | 7,485  | 8,437  | 7,832  | 7,599  | אחר ולא ידוע         |                 |

נתוני השנים 2009-2003 אינם כוללים תאונות שההרוגים בהן נפטרו לאחר יותר מ-30 יום ממועד התאונה.

## תאונות דרכים לפי סוג וחומרה דרכים בינעירוניות ללא מחוזות ש"י, כולל "כללי עם נפגעים"

| שינוי | 2009   | 2008   | 2007   | 2006   | 2005   |                      |
|-------|--------|--------|--------|--------|--------|----------------------|
| -3%   | 16,555 | 17,068 | 18,408 | 18,934 | 19,104 | סה"כ תאונות          |
| -17%  | 157    | 189    | 188    | 186    | 208    | תאונות קטלניות       |
| -4%   | 290    | 302    | 339    | 345    | 359    | פגיעה הולך רגל       |
| -26%  | 34     | 46     | 32     | 27     | 39     | תאונות קטלניות       |
| -6%   | 2,504  | 2,664  | 2,835  | 3,453  | 3,323  | התנגשות חזית אל צד   |
| 5%    | 40     | 38     | 39     | 46     | 59     | תאונות קטלניות       |
| -2%   | 8,924  | 9,071  | 9,762  | 9,569  | 9,395  | התנגשות חזית באחור   |
| 7%    | 15     | 14     | 27     | 22     | 17     | תאונות קטלניות       |
| 29%   | 900    | 699    | 613    | 631    | 656    | התנגשות צד בצד       |
| -11%  | 8      | 9      | 9      | 4      | 5      | תאונות קטלניות       |
| 17%   | 323    | 275    | 275    | 321    | 333    | התנגשות חזית בחזית   |
| 0%    | 30     | 30     | 26     | 36     | 36     | תאונות קטלניות       |
| 0%    | 12,651 | 12,709 | 13,485 | 13,974 | 13,707 | סה"כ התנגשות ברכב נע |
| -12%  | 44     | 50     | 43     | 47     | 48     | התנגשות ברכב חונה    |
| -50%  | 1      | 2      | 1      |        |        | תאונות קטלניות       |
| 10%   | 1,357  | 1,238  | 1,424  | 1,510  | 1,656  | התנגשות עם עצם דומם  |
| -50%  | 9      | 18     | 28     | 13     | 20     | תאונות קטלניות       |
| -1%   | 276    | 278    | 305    | 313    | 352    | ירידה מהכביש         |
| 0%    | 3      | 3      | 3      | 5      | 7      | תאונות קטלניות       |
| -11%  | 509    | 574    | 627    | 803    | 744    | התהפכות              |
| -45%  | 12     | 22     | 18     | 27     | 22     | תאונות קטלניות       |
| -2%   | 576    | 590    | 695    | 589    | 624    | החלקה                |
| 0%    | 2      | 2      | 3      |        | 1      | תאונות קטלניות       |
| 1%    | 2,762  | 2,730  | 3,094  | 3,262  | 3,424  | סה"כ תאונות רכב יחיד |
| -38%  | 807    | 1301   | 1474   | 1328   | 1588   | אחר ולא ידוע         |

נתוני השנים 2003-2008 אינם כוללים תאונות שההרוגים בהן נפטרו לאחר יותר מ-30 יום ממועד התאונה.

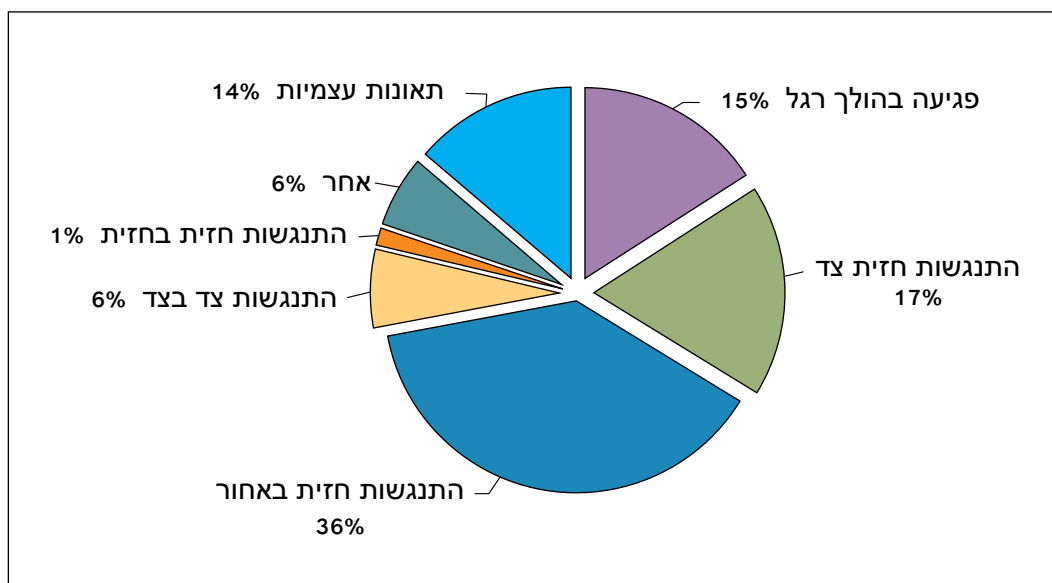
טבלה 6.4

## תאונות דרכים לפי סוג התאונה – 2009 בדרכים עירוניות ללא מחוזות ש"י, כולל "כללי עם נפגעים"

| סוג התאונה                   | מספר תאונות | התפלגות באחוזים | תאונות קלות | תאונות קשות | קטלניות תאונות | סה"כ תאונות חמורות |
|------------------------------|-------------|-----------------|-------------|-------------|----------------|--------------------|
| התנגשות חזית באחור           | 21,676      | 36.2%           | 21,632      | 42          | 2              | 44                 |
| התנגשות חזית אל צד           | 10,100      | 16.9%           | 9,894       | 183         | 23             | 206                |
| פגיעה בהולך רגל              | 8,993       | 15.0%           | 8,449       | 475         | 69             | 544                |
| התנגשות צד בצד               | 3,763       | 6.3%            | 3,716       | 43          | 4              | 47                 |
| החלקה                        | 3,474       | 5.8%            | 3,457       | 15          | 2              | 17                 |
| אחר                          | 3,432       | 5.7%            | 3,424       | 7           | 1              | 8                  |
| התנגשות עם עצם דומם          | 2,832       | 4.7%            | 2,749       | 69          | 14             | 83                 |
| פגיעה בנוסע בתוך כלי רכב     | 2,511       | 4.2%            | 2,502       | 9           |                | 9                  |
| התנגשות חזית אל חזית         | 834         | 1.4%            | 797         | 32          | 5              | 37                 |
| התנגשות עם רכב חונה          | 694         | 1.2%            | 679         | 14          | 1              | 15                 |
| התהפכות                      | 554         | 0.9%            | 497         | 54          | 3              | 57                 |
| נפילה ברכב נע                | 470         | 0.8%            | 458         | 10          | 2              | 12                 |
| התנגשות אחור אל חזית או צד   | 324         | 0.5%            | 324         |             |                |                    |
| ירידה מהכביש או עלייה למדרכה | 221         | 0.4%            | 210         | 10          | 1              | 11                 |
| סה"כ                         | 59,878      | 100.0%          | 58,788      | 963         | 127            | 1,090              |

הנתונים אינם כוללים תאונות שההרוגים בהן נפטרו לאחר יותר מ־30 יום ממועד התאונה.

## התפלגות תאונות דרכים עירוניות לפי סוג – 2009



## תאונות דרכים לפי סוג התאונה – 2009

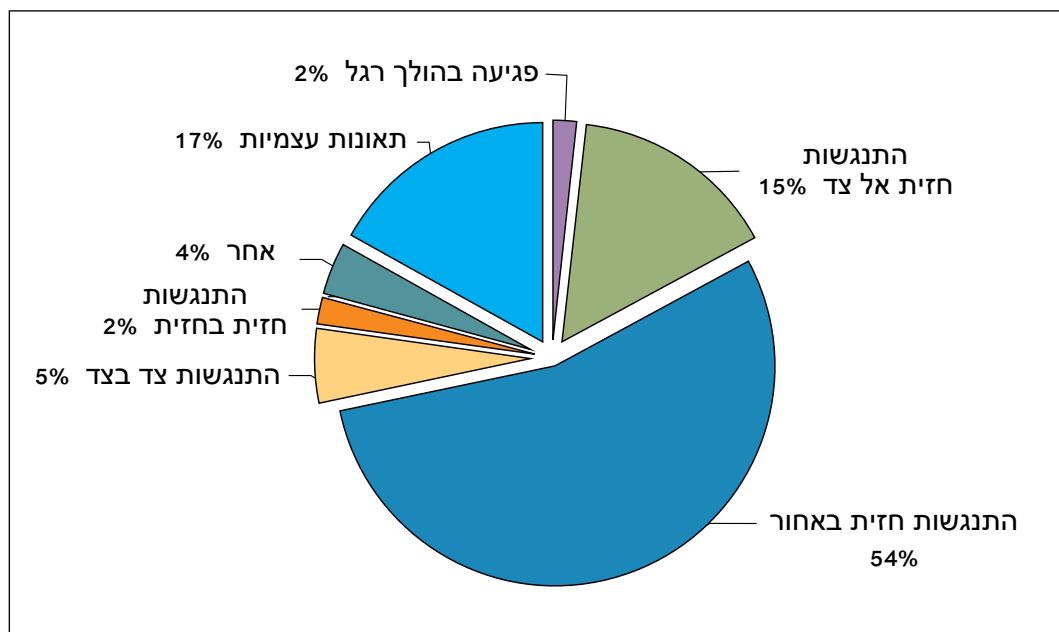
### בדרכים בינעירוניות

### ללא מחוזות ש"י, כולל "כללי עם נפגעים"

| סוג התאונה                   | מספר תאונות   | התפלגות באחוזים | תאונות קלות   | תאונות קשות | קטלניות תאונות | סה"כ תאונות חמורות |
|------------------------------|---------------|-----------------|---------------|-------------|----------------|--------------------|
| התנגשות חזית באחור           | 8,924         | 53.9%           | 8,842         | 67          | 15             | 82                 |
| התנגשות חזית אל צד           | 2,504         | 15.1%           | 2,317         | 147         | 40             | 187                |
| התנגשות עם עצם דומם          | 1,357         | 8.2%            | 1,293         | 55          | 9              | 64                 |
| התנגשות צד בצד               | 900           | 5.4%            | 855           | 37          | 8              | 45                 |
| אחר                          | 636           | 3.8%            | 628           | 6           | 2              | 8                  |
| החלקה                        | 576           | 3.5%            | 564           | 10          | 2              | 12                 |
| התהפכות                      | 509           | 3.1%            | 451           | 46          | 12             | 58                 |
| התנגשות חזית אל חזית         | 323           | 2.0%            | 224           | 69          | 30             | 99                 |
| פגיעה בהולך רגל              | 290           | 1.8%            | 203           | 53          | 34             | 87                 |
| ירידה מהכביש או עלייה למדרכה | 276           | 1.7%            | 262           | 11          | 3              | 14                 |
| פגיעה בנוסע בתוך כלי רכב     | 160           | 1.0%            | 160           |             |                |                    |
| התנגשות עם רכב חונה          | 44            | 0.3%            | 40            | 3           | 1              | 4                  |
| התנגשות אחור אל חזית או צד   | 35            | 0.2%            | 34            |             | 1              | 1                  |
| נפילה ברכב נע                | 21            | 0.1%            | 21            |             |                |                    |
| <b>סה"כ</b>                  | <b>16,555</b> | <b>100.0%</b>   | <b>15,894</b> | <b>504</b>  | <b>157</b>     | <b>661</b>         |

הנתונים אינם כוללים תאונות שההרוגים בהן נפטרו לאחר יותר מ־30 יום ממועד התאונה.

## התפלגות תאונות דרכים בינעירוניות לפי סוג – 2009



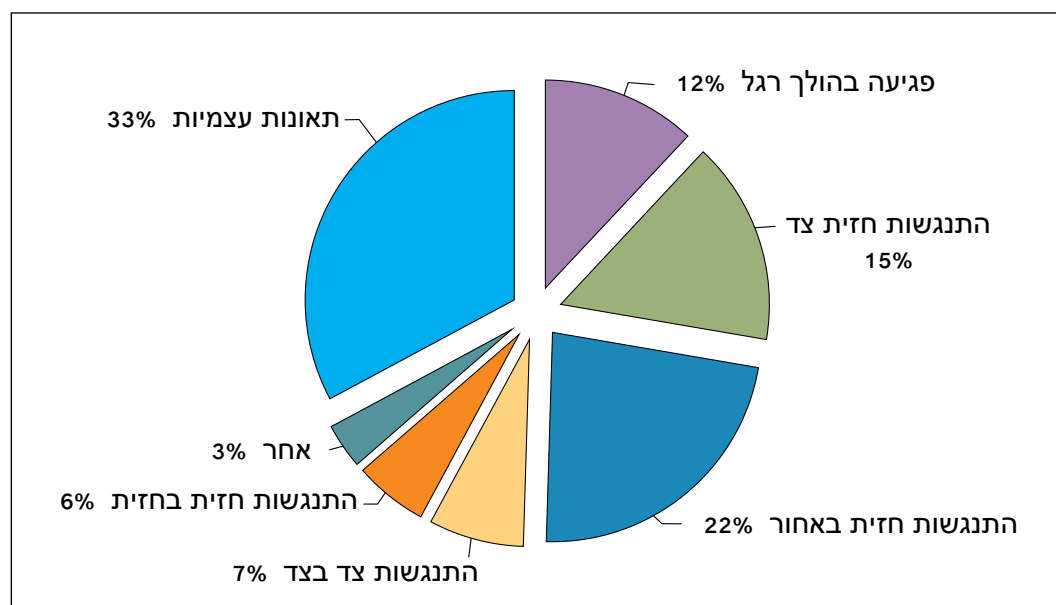
טבלה 6.6

## תאונות דרכים לפי סוג התאונה בדרכים במחוז ש"י - 2009 כולל "כללי עם נפגעים"

| סוג התאונה                   | מספר תאונות | התפלגות באחוזים | קלות תאונות | קשות תאונות | קטלניות תאונות | סה"כ תאונות חמורות |
|------------------------------|-------------|-----------------|-------------|-------------|----------------|--------------------|
| התנגשות חזית באחור           | 404         | 22.3%           | 396         | 5           | 3              | 8                  |
| התנגשות חזית אל צד           | 279         | 15.4%           | 251         | 20          | 8              | 28                 |
| התנגשות עם עצם דומם          | 240         | 13.2%           | 232         | 8           | 0              | 8                  |
| פגיעה בהולך רגל              | 212         | 11.7%           | 194         | 12          | 6              | 18                 |
| התהפכות                      | 187         | 10.3%           | 162         | 23          | 2              | 25                 |
| התנגשות צד בצד               | 131         | 7.2%            | 127         | 4           | 0              | 4                  |
| החלקה                        | 104         | 5.7%            | 103         | 1           | 0              | 1                  |
| התנגשות חזית אל חזית         | 102         | 5.6%            | 81          | 16          | 5              | 21                 |
| אחר                          | 63          | 3.5%            | 61          | 2           | 0              | 2                  |
| ירידה מהכביש או עלייה למדרכה | 32          | 1.8%            | 30          | 2           | 0              | 2                  |
| פגיעה בנוסע בתוך כלי רכב     | 21          | 1.2%            | 21          | 0           | 0              | 0                  |
| התנגשות עם רכב חונה          | 19          | 1.0%            | 18          | 1           | 0              | 1                  |
| נפילה ברכב נע                | 10          | 0.6%            | 9           | 1           | 0              | 1                  |
| התנגשות אחור אל חזית או צד   | 10          | 0.6%            | 10          | 0           | 0              | 0                  |
| סה"כ                         | 1,814       | 100.0%          | 1,695       | 95          | 24             | 119                |

הנתונים אינם כוללים תאונות שההרוגים בהן נפטרו לאחר יותר מ־30 יום ממועד התאונה.

### התפלגות תאונות דרכים במחוז ש"י לפי סוג - 2009

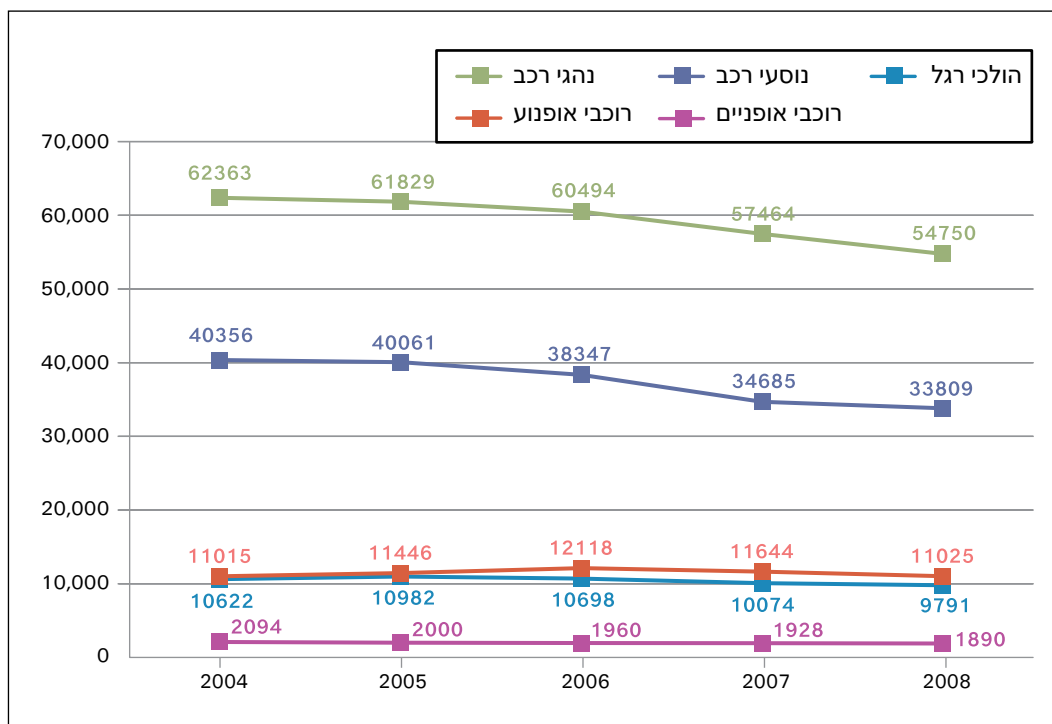


## נפגעים בתאונות דרכים לפי סוג הנפגע וחומרת הפגיעה כולל "כללי עם נפגעים"

| פרוט                      | 2005    | 2006    | 2007    | 2008    | 2009    | שינוי |
|---------------------------|---------|---------|---------|---------|---------|-------|
| סה"כ נפגעים               | 127,801 | 127,476 | 124,527 | 116,592 | 115,703 | -1%   |
| הרוגים                    | 437     | 405     | 382     | 412     | 314     | -24%  |
| סה"כ נפגעים נהגי רכב      | 62,363  | 61,829  | 60,494  | 57,464  | 54,750  | -5%   |
| הרוגים                    | 134     | 112     | 118     | 100     | 98      | -2%   |
| סה"כ נפגעים נוסעי רכב     | 40,356  | 40,061  | 38,347  | 34,685  | 33,809  | -3%   |
| הרוגים                    | 112     | 107     | 106     | 118     | 60      | -49%  |
| סה"כ נפגעים הולך רגל      | 10,622  | 10,982  | 10,698  | 10,074  | 9,791   | -3%   |
| הרוגים                    | 130     | 136     | 114     | 134     | 105     | -22%  |
| סה"כ נפגעים רוכבי אופנוע  | 11,015  | 11,446  | 12,118  | 11,644  | 11,025  | -5%   |
| הרוגים                    | 39      | 36      | 36      | 46      | 33      | -28%  |
| סה"כ נפגעים רוכבי אופניים | 2,094   | 2,000   | 1,960   | 1,928   | 1,890   | -2%   |
| הרוגים                    | 21      | 14      | 6       | 13      | 15      | 15%   |

הסה"כ אינו מסתכם בגלל השמטת אחר ובלתי נודע  
נתוני השנים 2009-2003 אינם כוללים הרוגים שנפטרו לאחר יותר מ-30 יום ממועד התאונה.

## נפגעים בתאונות דרכים לפי סוג הנפגע (באלפים) 2009-2005



טבלה 6.8

**נפגעים בתאונות דרכים לפי גיל וחומרת הפגיעה כולל "כללי עם נפגעים"**

| אוכלוסיה בקבוצות (באלפים) | פרוט             | 2005    | 2006    | 2007    | 2008    | 2009    | שינוי |
|---------------------------|------------------|---------|---------|---------|---------|---------|-------|
| 7,509                     | סה"כ נפגעים      | 127,801 | 127,476 | 124,527 | 116,592 | 115,703 | -1%   |
|                           | הרוגים           | 437     | 405     | 382     | 412     | 314     | -24%  |
| 766                       | סה"כ גילאי 0-4   | 3,510   | 3,551   | 3,410   | 3,224   | 3,269   | 1%    |
|                           | הרוגים           | 15      | 17      | 14      | 18      | 9       | -50%  |
| 1,359                     | סה"כ גילאי 5-14  | 8,005   | 8,011   | 7,765   | 7,375   | 7,674   | 4%    |
|                           | הרוגים           | 20      | 29      | 14      | 16      | 16      | 0%    |
| 616                       | סה"כ גילאי 15-19 | 10,360  | 9,945   | 9,185   | 8,151   | 7,988   | -2%   |
|                           | הרוגים           | 41      | 47      | 37      | 28      | 27      | -4%   |
| 601                       | סה"כ גילאי 20-24 | 19,292  | 18,818  | 17,926  | 16,362  | 15,394  | -6%   |
|                           | הרוגים           | 58      | 65      | 57      | 54      | 43      | -20%  |
| 2,020                     | סה"כ גילאי 25-44 | 53,459  | 53,161  | 52,504  | 49,684  | 49,267  | -1%   |
|                           | הרוגים           | 135     | 90      | 109     | 111     | 83      | -25%  |
| 1,397                     | סה"כ גילאי 45-64 | 23,821  | 24,450  | 24,399  | 23,368  | 23,011  | -2%   |
|                           | הרוגים           | 90      | 75      | 85      | 82      | 71      | -13%  |
| 750                       | סה"כ גילאי +65   | 6,258   | 6,360   | 6,593   | 6,251   | 5,855   | -6%   |
|                           | הרוגים           | 78      | 82      | 66      | 76      | 61      | -20%  |

אוכלוסיה ליום 31 בדצמבר 2009; הסה"כ אינו מסתכם בגלל השמטה, אחר ובלתי נודע. הנתונים אינם כוללים את מחוזות שומרון ויהודה. נתוני השנים 2009-2003 אינם כוללים הרוגים שנפטרו לאחר יותר מ-30 יום ממועד התאונה.

טבלה 6.9

**נפגעים נהגי רכב לפי גיל וחומרת הפגיעה כולל "כללי עם נפגעים"**

| אוכלוסיה בקבוצות (באלפים) | פרוט             | 2005   | 2006   | 2007   | 2008   | 2009   | שינוי |
|---------------------------|------------------|--------|--------|--------|--------|--------|-------|
| 3,448                     | סה"כ נפגעים      | 62,363 | 61,829 | 60,494 | 57,464 | 54,750 | -5%   |
|                           | הרוגים           | 134    | 112    | 118    | 100    | 98     | -2%   |
| 161                       | סה"כ גילאי 15-19 | 2,818  | 2,630  | 2,227  | 1,967  | 1,827  | -7%   |
|                           | הרוגים           | 11     | 15     | 7      | 5      | 7      | 40%   |
| 360                       | סה"כ גילאי 20-24 | 8,983  | 8,677  | 8,100  | 7,512  | 6,769  | -10%  |
|                           | הרוגים           | 23     | 26     | 25     | 25     | 14     | -44%  |
| 1,629                     | סה"כ גילאי 25-44 | 33,717 | 33,176 | 32,717 | 31,165 | 29,793 | -4%   |
|                           | הרוגים           | 55     | 31     | 42     | 42     | 36     | -14%  |
| 1,038                     | סה"כ גילאי 45-64 | 14,207 | 14,546 | 14,498 | 14,102 | 13,295 | -6%   |
|                           | הרוגים           | 31     | 33     | 31     | 20     | 27     | 35%   |
| 260                       | סה"כ גילאי +65   | 2,128  | 2,148  | 2,331  | 2,334  | 2,195  | -6%   |
|                           | הרוגים           | 14     | 7      | 13     | 8      | 14     | 75%   |

בעלי רישונות ליום 31 בדצמבר 2009; הסה"כ אינו מסתכם בדיוק בגלל השמטה, אחר ובלתי נודע. הנתונים אינם כוללים את מחוזות שומרון ויהודה. נתוני השנים 2009-2003 אינם כוללים הרוגים שנפטרו לאחר יותר מ-30 יום ממועד התאונה.

טבלה 6.10

## נפגעים נוסעי רכב לפי גיל וחומרת הפגיעה כולל "כללי עם נפגעים"

| שינוי | 102009 | 2008   | 2007   | 2006   | 2005   | פרוט             | אוכלוסיה בקבוצות (באלפים) |
|-------|--------|--------|--------|--------|--------|------------------|---------------------------|
| -3%   | 33,809 | 34,685 | 38,347 | 40,061 | 40,356 | סה"כ נפגעים      | 7,509                     |
| -49%  | 60     | 118    | 106    | 107    | 112    | הרוגים           |                           |
| -1%   | 2,672  | 2,703  | 2,819  | 2,917  | 2,846  | סה"כ גילאי 0-4   | 766                       |
| -80%  | 1      | 5      | 1      | 7      | 6      | הרוגים           |                           |
| 1%    | 4,773  | 4,727  | 4,996  | 5,055  | 5,057  | סה"כ גילאי 5-14  | 1,359                     |
| 0%    | 5      | 5      | 5      | 11     | 7      | הרוגים           |                           |
| -1%   | 3,876  | 3,917  | 4,698  | 5,085  | 5,419  | סה"כ גילאי 15-19 | 616                       |
| -13%  | 14     | 16     | 21     | 26     | 14     | הרוגים           |                           |
| -8%   | 4,821  | 5,221  | 5,796  | 6,268  | 6,462  | סה"כ גילאי 20-24 | 601                       |
| -47%  | 8      | 15     | 22     | 17     | 24     | הרוגים           |                           |
| -3%   | 9,585  | 9,884  | 10,819 | 11,317 | 11,393 | סה"כ גילאי 25-44 | 2,020                     |
| -48%  | 11     | 21     | 27     | 21     | 30     | הרוגים           |                           |
| -2%   | 5,651  | 5,791  | 6,331  | 6,445  | 6,336  | סה"כ גילאי 45-64 | 1,397                     |
| -33%  | 10     | 15     | 19     | 12     | 17     | הרוגים           |                           |
| -9%   | 1,965  | 2,164  | 2,521  | 2,447  | 2,412  | סה"כ גילאי +65   | 750                       |
| -38%  | 10     | 16     | 11     | 13     | 14     | הרוגים           |                           |

אוכלוסיה ליום 31 בדצמבר 2009; הסה"כ אינו מסתכם בגלל השמטה, אחר ובלתי נודע. הנתונים אינם כוללים את מחוזות שומרון ויהודה. נתוני השנים 2009-2003 אינם כוללים הרוגים שנפטרו לאחר יותר מ-30 יום ממועד התאונה.

טבלה 6.11

## נפגעים הולכי רגל לפי גיל וחומרת הפגיעה כולל "כללי עם נפגעים"

| שינוי | 2009  | 2008   | 2007   | 2006   | 2005   | פרוט             | אוכלוסיה בקבוצות (באלפים) |
|-------|-------|--------|--------|--------|--------|------------------|---------------------------|
| -3%   | 9,791 | 10,074 | 10,698 | 10,982 | 10,622 | סה"כ נפגעים      | 7,509                     |
| -22%  | 105   | 134    | 114    | 136    | 130    | הרוגים           |                           |
| -6%   | 473   | 504    | 583    | 615    | 651    | סה"כ גילאי 0-4   | 766                       |
| -38%  | 8     | 13     | 13     | 10     | 9      | הרוגים           |                           |
| 3%    | 2,104 | 2,034  | 2,180  | 2,305  | 2,250  | סה"כ גילאי 5-14  | 1,359                     |
| 11%   | 10    | 9      | 9      | 16     | 11     | הרוגים           |                           |
| -6%   | 787   | 833    | 826    | 810    | 752    | סה"כ גילאי 15-19 | 616                       |
| -40%  | 3     | 5      | 1      | 4      | 7      | הרוגים           |                           |
| 1%    | 707   | 702    | 829    | 739    | 778    | סה"כ גילאי 20-24 | 601                       |
| 350%  | 9     | 2      | 8      | 7      | 5      | הרוגים           |                           |
| -5%   | 1,814 | 1,912  | 2,065  | 2,193  | 2,099  | סה"כ גילאי 25-44 | 2,020                     |
| -30%  | 14    | 20     | 20     | 18     | 21     | הרוגים           |                           |
| -1%   | 1,760 | 1,769  | 1,889  | 1,844  | 1,772  | סה"כ גילאי 45-64 | 1,397                     |
| -25%  | 27    | 36     | 25     | 22     | 31     | הרוגים           |                           |
| -14%  | 1,171 | 1,357  | 1,333  | 1,402  | 1,351  | סה"כ גילאי +65   | 750                       |
| -33%  | 32    | 48     | 38     | 59     | 46     | הרוגים           |                           |

אוכלוסיה ליום 31 בדצמבר 2009; הסה"כ אינו מסתכם בגלל השמטה, אחר ובלתי נודע. הנתונים אינם כוללים את מחוזות שומרון ויהודה. נתוני השנים 2009-2003 אינם כוללים הרוגים שנפטרו לאחר יותר מ-30 יום ממועד התאונה.

טבלה 6.12

**נפגעים רוכבי אופנוע לפי גיל וחומרת הפגיעה כולל "כללי עם נפגעים"**

| שינוי | 2009   | 2008   | 2007   | 2006   | 2005   | פרוט                  | אוכלוסיה בקבוצות (באלפים) |
|-------|--------|--------|--------|--------|--------|-----------------------|---------------------------|
| -5%   | 11,025 | 11,644 | 12,118 | 11,446 | 11,015 | סה"כ (נוהגים ונוסעים) | 484                       |
| -28%  | 33     | 46     | 36     | 36     | 39     | הרוגים                |                           |
| -17%  | 983    | 1,182  | 1,168  | 1,131  | 1,064  | נפגעים גילאי 19-15    | 5                         |
| -50%  | 1      | 2      | 6      | 1      | 4      | הרוגים                |                           |
| -10%  | 2,460  | 2,728  | 2,984  | 2,906  | 2,867  | נפגעים גילאי 24-20    | 41                        |
| 9%    | 12     | 11     | 2      | 15     | 6      | הרוגים                |                           |
| -2%   | 5,960  | 6,105  | 6,334  | 5,919  | 5,674  | נפגעים גילאי 44-25    | 262                       |
| -32%  | 17     | 25     | 19     | 17     | 24     | הרוגים                |                           |
| -2%   | 1,289  | 1,321  | 1,309  | 1,218  | 1,131  | נפגעים גילאי 64-45    | 131                       |
| -75%  | 2      | 8      | 7      | 3      | 5      | הרוגים                |                           |
| -11%  | 159    | 179    | 170    | 108    | 111    | נפגעים מעל גיל 65     | 44                        |
|       | 1      |        | 2      |        |        | הרוגים                |                           |

בעלי רישיונות ליום 31 בדצמבר 2009; הסה"כ אינו מסתכם בדיוק בגלל השמטה, אחר ובלתי נודע. הנתונים אינם כוללים את מחוזות שומרון ויהודה. נתוני השנים 2009-2003 אינם כוללים הרוגים שנפטרו לאחר יותר מ-30 יום ממועד התאונה.

טבלה 6.13

**נפגעים רוכבי אופניים לפי גיל וחומרת הפגיעה כולל "כללי עם נפגעים"**

| שינוי | 2009  | 2008  | 2007  | 2006  | 2005  | פרוט             | אוכלוסיה בקבוצות (באלפים) |
|-------|-------|-------|-------|-------|-------|------------------|---------------------------|
| -2%   | 1,890 | 1,928 | 1,960 | 2,000 | 2,094 | סה"כ נפגעים      | 7,509                     |
| 15%   | 15    | 13    | 6     | 14    | 21    | הרוגים           |                           |
| 11%   | 10    | 9     | 4     | 9     | 8     | סה"כ גילאי 0-4   | 766                       |
|       |       |       |       |       |       | הרוגים           |                           |
| -10%  | 482   | 533   | 535   | 591   | 650   | סה"כ גילאי 5-14  | 1,359                     |
| -50%  | 1     | 2     |       | 2     | 2     | הרוגים           |                           |
| -6%   | 198   | 210   | 215   | 222   | 240   | סה"כ גילאי 15-19 | 616                       |
|       |       |       |       | 1     | 4     | הרוגים           |                           |
| 0%    | 130   | 130   | 150   | 150   | 118   | סה"כ גילאי 20-24 | 601                       |
|       |       | 1     |       |       |       | הרוגים           |                           |
| 1%    | 491   | 485   | 476   | 460   | 471   | סה"כ גילאי 25-44 | 2,020                     |
|       | 5     | 3     | 1     | 3     | 5     | הרוגים           |                           |
| -15%  | 259   | 304   | 279   | 281   | 291   | סה"כ גילאי 45-64 | 1,397                     |
|       | 5     | 2     | 3     | 5     | 6     | הרוגים           |                           |
| -3%   | 137   | 141   | 159   | 147   | 151   | סה"כ גילאי 65+   | 750                       |
| -25%  | 3     | 4     | 2     | 3     | 4     | הרוגים           |                           |

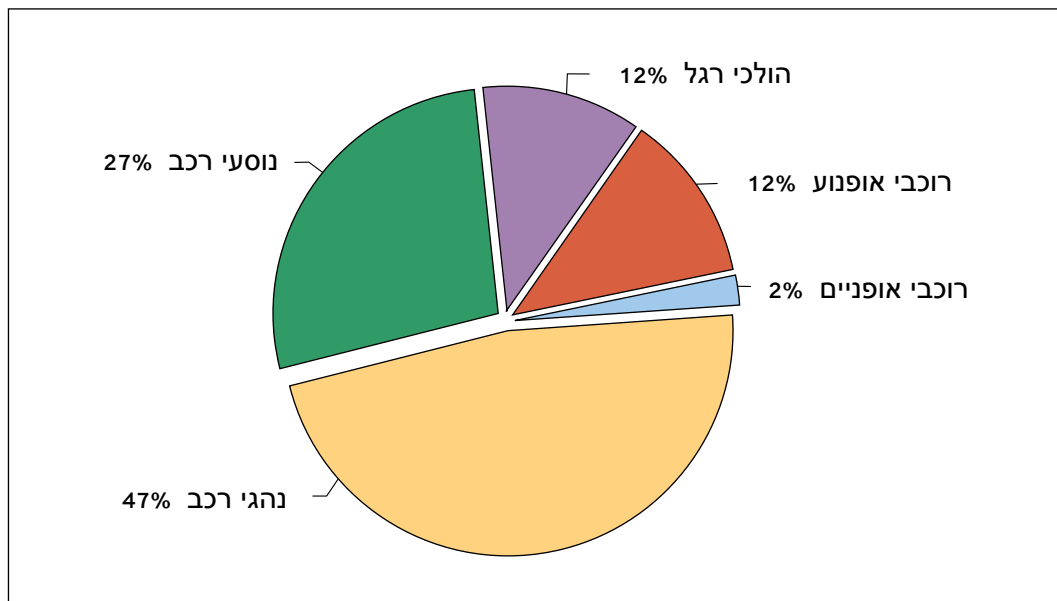
אוכלוסיה ליום 31 בדצמבר 2009; הסה"כ אינו מסתכם בגלל השמטה, אחר ובלתי נודע. הנתונים אינם כוללים את מחוזות שומרון ויהודה. נתוני השנים 2009-2003 אינם כוללים הרוגים שנפטרו לאחר יותר מ-30 יום ממועד התאונה.

## נפגעים בתאונות דרכים לפי סוג הנפגע בדרכים עירוניות כולל "כללי עם נפגעים"

| פרוט                      | 2005   | 2006   | 2007   | 2008   | 2009   | שינוי |
|---------------------------|--------|--------|--------|--------|--------|-------|
| סה"כ נפגעים               | 91,411 | 91,403 | 90,416 | 85,092 | 84,539 | -1%   |
| הרוגים                    | 175    | 186    | 151    | 162    | 133    | -18%  |
| סה"כ נפגעים נהגי רכב      | 42,404 | 41,902 | 41,512 | 39,771 | 37,917 | -5%   |
| הרוגים                    | 34     | 24     | 30     | 24     | 23     | -4%   |
| סה"כ נפגעים נוסעי רכב     | 25,962 | 25,958 | 25,314 | 22,942 | 22,324 | -3%   |
| הרוגים                    | 23     | 28     | 18     | 22     | 19     | -14%  |
| סה"כ נפגעים הולכי רגל     | 10,186 | 10,585 | 10,310 | 9,717  | 9,464  | -3%   |
| הרוגים                    | 91     | 107    | 81     | 87     | 69     | -21%  |
| סה"כ נפגעים רוכבי אופנוע  | 9,773  | 10,159 | 10,733 | 10,247 | 9,699  | -5%   |
| הרוגים                    | 17     | 21     | 18     | 21     | 14     | -33%  |
| סה"כ נפגעים רוכבי אופניים | 1,946  | 1,874  | 1,843  | 1,814  | 1,790  | -1%   |
| הרוגים                    | 10     | 6      | 3      | 8      | 5      | -38%  |

הסה"כ אינו מסתכם בגלל השמטה, אחר ובלתי נודע.  
הנתונים אינם כוללים את מחוזות שומרון ויהודה.  
נתוני השנים 2009-2003 אינם כוללים הרוגים שנפטרו לאחר יותר מ-30 יום ממועד התאונה.

## התפלגות הנפגעים בתאונות דרכים עירוניות - 2009

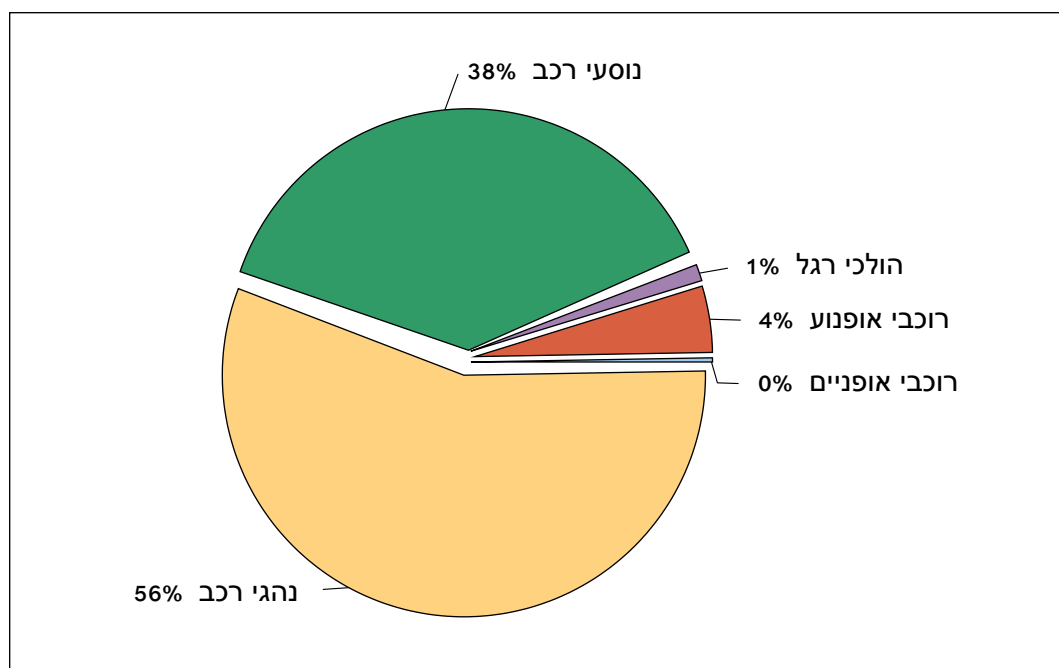


## נפגעים בתאונות דרכים לפי סוג הנפגע בדרכים בינעירוניות כולל "כללי עם נפגעים"

| פרוט                      | 2005   | 2006   | 2007   | 2008   | 2009   | שינוי |
|---------------------------|--------|--------|--------|--------|--------|-------|
| סה"כ נפגעים               | 36,390 | 36,073 | 34,111 | 31,500 | 31,164 | -1%   |
| הרוגים                    | 262    | 219    | 231    | 251    | 181    | -28%  |
| סה"כ נפגעים נהגי רכב      | 19,959 | 19,927 | 18,982 | 17,693 | 16,833 | -5%   |
| הרוגים                    | 100    | 88     | 88     | 76     | 75     | -1%   |
| סה"כ נפגעים נוסעי רכב     | 14,394 | 14,103 | 13,033 | 11,743 | 11,485 | -2%   |
| הרוגים                    | 89     | 79     | 88     | 96     | 41     | -57%  |
| סה"כ נפגעים הולך רגל      | 436    | 397    | 388    | 357    | 327    | -8%   |
| הרוגים                    | 39     | 29     | 33     | 47     | 36     | -23%  |
| סה"כ נפגעים רוכבי אופנוע  | 1,242  | 1,287  | 1,385  | 1,397  | 1,326  | -5%   |
| הרוגים                    | 22     | 15     | 18     | 25     | 19     | -24%  |
| סה"כ נפגעים רוכבי אופניים | 148    | 126    | 117    | 114    | 100    | -12%  |
| הרוגים                    | 11     | 8      | 3      | 5      | 10     | 100%  |

הסה"כ אינו מסתכם בגלל השמטה, אחר ובלתי נודע. הנתונים אינם כוללים את מחוזות שומרון ויהודה. נתוני השנים 2009-2003 אינם כוללים הרוגים שנפטרו לאחר יותר מ-30 יום ממועד התאונה.

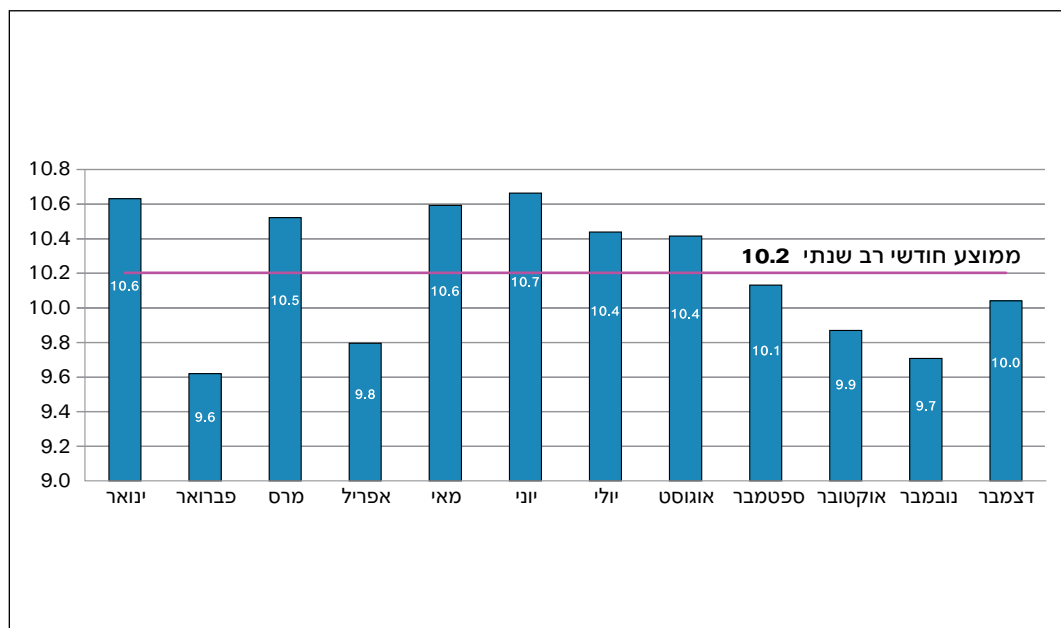
## התפלגות הנפגעים בתאונות דרכים בינעירוניות - 2009



## נפגעים בתאונות דרכים לפי החודש בשנה כולל "כללי עם נפגעים"-אלפים

| חודש    | 2005  | 2006  | 2007  | 2008  | 2009  | ממוצע 5-שנתי |
|---------|-------|-------|-------|-------|-------|--------------|
| ינואר   | 10.8  | 11.6  | 10.8  | 10.7  | 9.2   | 10.6         |
| פברואר  | 10.2  | 9.7   | 10.0  | 9.0   | 9.2   | 9.6          |
| מרץ     | 11.1  | 10.7  | 10.7  | 10.2  | 10.0  | 10.5         |
| אפריל   | 10.3  | 10.2  | 9.5   | 9.8   | 9.2   | 9.8          |
| מאי     | 11.1  | 10.7  | 10.4  | 10.5  | 10.2  | 10.6         |
| יוני    | 11.0  | 10.7  | 11.1  | 10.2  | 10.3  | 10.7         |
| יולי    | 11.1  | 9.7   | 11.2  | 9.9   | 10.3  | 10.4         |
| אוגוסט  | 11.2  | 10.2  | 10.9  | 9.8   | 10.0  | 10.4         |
| ספטמבר  | 11.1  | 10.9  | 9.6   | 9.9   | 9.2   | 10.1         |
| אוקטובר | 9.5   | 11.2  | 10.5  | 8.4   | 9.8   | 9.9          |
| נובמבר  | 10.1  | 10.6  | 10.2  | 8.8   | 8.9   | 9.7          |
| דצמבר   | 10.3  | 11.3  | 9.8   | 9.3   | 9.4   | 10.0         |
| סה"כ    | 127.8 | 127.5 | 124.5 | 116.6 | 115.7 | 122.4        |

## סה"כ מספר נפגעים ממוצע לחודש (באלפים) בשנים 2009-2005

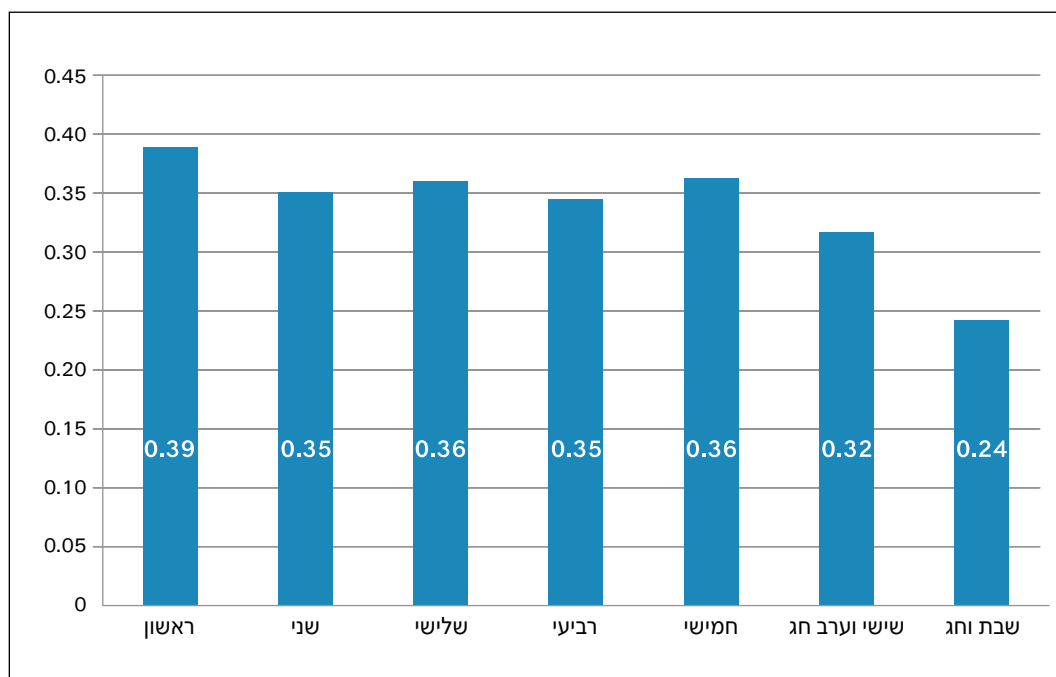


טבלה 6.17

## נפגעים בתאונות דרכים לפי יום בשבוע כולל "כללי עם נפגעים"-אלפים

| 2009  | 2008  | 2007  | 2006  | 2005  | יום בשבוע    |
|-------|-------|-------|-------|-------|--------------|
| 18.2  | 18.2  | 19.7  | 20.8  | 20.4  | ראשון        |
| 17.2  | 16.8  | 18.1  | 18.0  | 17.7  | שני          |
| 16.7  | 17.2  | 17.9  | 18.3  | 18.3  | שלישי        |
| 16.0  | 16.6  | 17.2  | 17.4  | 17.3  | רביעי        |
| 18.0  | 17.7  | 18.8  | 19.5  | 18.4  | חמישי        |
| 16.9  | 17.3  | 18.5  | 17.9  | 19.6  | שישי וערב חג |
| 12.7  | 12.9  | 14.5  | 15.5  | 16.1  | שבת וחג      |
| 115.7 | 116.6 | 124.5 | 127.5 | 127.8 | סה"כ         |

## ממוצע מספר הנפגעים היומי (באלפים) לפי יום בשבוע בשנים 2009-2005



טבלה 6.18

## נפגעים בתאונות דרכים מגזר יהודי לפי סוג וחומרה כולל "כללי עם נפגעים"

| פרוט                      | 2005   | 2006   | 2007   | 2008   | 2009   | שינוי |
|---------------------------|--------|--------|--------|--------|--------|-------|
| סה"כ נפגעים               | 98,780 | 97,588 | 94,607 | 87,404 | 81,135 | -7%   |
| הרוגים                    | 286    | 267    | 233    | 233    | 183    | -21%  |
| סה"כ נפגעים נהגי רכב      | 49,289 | 48,453 | 46,776 | 43,820 | 40,378 | -8%   |
| הרוגים                    | 85     | 71     | 57     | 57     | 51     | -11%  |
| סה"כ נפגעים נוסעי רכב     | 28,488 | 27,765 | 26,302 | 23,218 | 21,450 | -8%   |
| הרוגים                    | 65     | 63     | 63     | 50     | 28     | -44%  |
| סה"כ נפגעים הולכי רגל     | 7,804  | 8,082  | 7,812  | 7,421  | 6,932  | -7%   |
| הרוגים                    | 86     | 92     | 76     | 83     | 64     | -23%  |
| סה"כ נפגעים רוכבי אופנוע  | 10,358 | 10,744 | 11,369 | 10,821 | 10,237 | -12%  |
| הרוגים                    | 34     | 31     | 31     | 37     | 27     | -5.3% |
| סה"כ נפגעים רוכבי אופניים | 1,550  | 1,460  | 1,501  | 1,403  | 1,388  | -27%  |
| הרוגים                    | 16     | 10     | 4      | 6      | 10     | -1%   |

סה"כ אינו מסתכם בדיוק בגלל השמטה, אחר ובלתי נודע; הנתונים אינם כוללים את מחוזות שומרון ויהודה. נתוני השנים 2009-2003 אינם כוללים הרוגים שנפטרו לאחר יותר מ-30 יום ממועד התאונה.

טבלה 6.19

## נפגעים בתאונות דרכים מגזר ערבי\* לפי סוג הנפגע וחומרה כולל "כללי עם נפגעים"

| פרוט                      | 2005   | 2006   | 2007   | 2008   | 2009   | שינוי |
|---------------------------|--------|--------|--------|--------|--------|-------|
| סה"כ נפגעים               | 24,443 | 25,500 | 25,639 | 25,032 | 26,860 | 7%    |
| הרוגים                    | 111    | 107    | 117    | 134    | 107    | -20%  |
| סה"כ נפגעים נהגי רכב      | 11,332 | 11,681 | 12,005 | 11,997 | 12,717 | 6%    |
| הרוגים                    | 44     | 36     | 51     | 43     | 44     | 2%    |
| סה"כ נפגעים נוסעי רכב     | 10,052 | 10,606 | 10,500 | 9,999  | 10,898 | 9%    |
| הרוגים                    | 31     | 35     | 32     | 41     | 27     | -34%  |
| סה"כ נפגעים הולכי רגל     | 22,276 | 2,397  | 2,377  | 2,160  | 2,365  | 9%    |
| הרוגים                    | 31     | 32     | 31     | 37     | 31     | -16%  |
| סה"כ נפגעים רוכבי אופנוע  | 365    | 403    | 419    | 479    | 447    | -6.6% |
| הרוגים                    | 2      | 4      | 3      | 7      | 5      | -29%  |
| סה"כ נפגעים רוכבי אופניים | 377    | 366    | 297    | 348    | 358    | 2.8%  |
| הרוגים                    | 2      | 0      | 0      | 5      | 0      |       |

\* במגזר הערבי נכללים מוסלמים, נוצרים-ערבים ודרוזים. סה"כ אינו מסתכם בדיוק בגלל השמטה, אחר ובלתי נודע; הנתונים אינם כוללים את מחוזות שומרון ויהודה. נתוני השנים 2009-2003 אינם כוללים הרוגים שנפטרו לאחר יותר מ-30 יום ממועד התאונה.

טבלה 6.20

**נפגעים בתאונות דרכים בהן היה מעורב נהג צעיר\***  
 על פי סוג הנפגע וחומרת הפגיעה  
 כולל "כללי עם נפגעים"

| שינוי | שנת התאונה |        |        |        |        | חומרת הפגיעה | סוג הנפגע     |
|-------|------------|--------|--------|--------|--------|--------------|---------------|
|       | 2009       | 2008   | 2007   | 2006   | 2005   |              |               |
| -24%  | 90         | 119    | 131    | 143    | 150    | הרוג         | כלל הנפגעים   |
| -25%  | 519        | 689    | 717    | 761    | 841    | פצוע קשה     |               |
| -7%   | 24,496     | 26,463 | 29,238 | 31,401 | 32,167 | פצוע קל      |               |
| -8%   | 25,105     | 27,271 | 30,086 | 32,305 | 33,158 | סה"כ         |               |
| -22%  | 18         | 23     | 23     | 24     | 20     | הרוג         | הולך רגל      |
| -18%  | 104        | 127    | 116    | 128    | 156    | פצוע קשה     |               |
| -8%   | 971        | 1,050  | 1,185  | 1,238  | 1,169  | פצוע קל      |               |
| -9%   | 1,093      | 1,200  | 1,324  | 1,390  | 1,345  | סה"כ         |               |
| -16%  | 32         | 38     | 47     | 51     | 47     | הרוג         | נהג רכב       |
| -24%  | 162        | 213    | 237    | 216    | 259    | פצוע קשה     |               |
| -7%   | 12,305     | 13,263 | 14,489 | 15,602 | 16,131 | פצוע קל      |               |
| -8%   | 12,499     | 13,514 | 14,773 | 15,869 | 16,437 | סה"כ         |               |
| -37%  | 26         | 41     | 51     | 49     | 64     | הרוג         | נוסע רכב      |
| -34%  | 120        | 181    | 229    | 255    | 253    | פצוע קשה     |               |
| -6%   | 7,477      | 7,939  | 9,133  | 10,220 | 10,692 | פצוע קל      |               |
| -7%   | 7,623      | 8,161  | 9,413  | 10,524 | 11,009 | סה"כ         |               |
|       |            | 1      |        | 3      | 6      | הרוג         | רוכבי אופניים |
| -56%  | 7          | 16     | 13     | 16     | 15     | פצוע קשה     |               |
| -26%  | 146        | 197    | 167    | 187    | 210    | פצוע קל      |               |
| -29%  | 153        | 214    | 180    | 206    | 231    | סה"כ         |               |
| -13%  | 14         | 16     | 10     | 16     | 13     | הרוג         | רוכבי אופנוע  |
| -17%  | 126        | 152    | 122    | 146    | 158    | פצוע קשה     |               |
| -10%  | 3,597      | 4,014  | 4,264  | 4,154  | 3,965  | פצוע קל      |               |
| -11%  | 3,737      | 4,182  | 4,396  | 4,316  | 4,136  | סה"כ         |               |

\* עד גיל 24

נתוני השנים 2009-2003 אינם כוללים הרוגים שנפטרו לאחר יותר מ-30 יום ממועד התאונה.

טבלה 6.21

## נפגעים בתאונות 2009-2005

על פי סוג הרכב המטורב בתאונה, סוג הנפגע  
וסוג הדרך כולל "כללי עם נפגעים"

### רכב פרטי

| סוג הנפגע     | 2009   |           |        | 2008   |           |        | 2007   |           |        | 2006   |           |        | 2005    |           |        |
|---------------|--------|-----------|--------|--------|-----------|--------|--------|-----------|--------|--------|-----------|--------|---------|-----------|--------|
|               | סה"כ   | בינעירוני | עירוני | סה"כ   | בינעירוני | עירוני | סה"כ   | בינעירוני | עירוני | סה"כ   | בינעירוני | עירוני | סה"כ    | בינעירוני | עירוני |
| הולך רגל      | 5,971  | 207       | 5,764  | 6,037  | 215       | 5,822  | 6,265  | 226       | 6,039  | 6,347  | 236       | 6,111  | 6,348   | 253       | 6,095  |
| נהג רכב       | 50,990 | 15,693    | 35,297 | 53,055 | 16,256    | 36,799 | 55,349 | 17,265    | 38,084 | 56,437 | 18,087    | 38,350 | 57,029  | 18,043    | 38,986 |
| נוסעי רכב     | 28,421 | 10,333    | 18,088 | 28,608 | 10,192    | 18,416 | 30,768 | 11,148    | 19,620 | 31,811 | 11,891    | 19,920 | 32,563  | 12,273    | 20,290 |
| רוכבי אופנוע  | 4,218  | 516       | 3,702  | 4,082  | 476       | 3,606  | 3,952  | 423       | 3,529  | 3,768  | 424       | 3,344  | 3,509   | 367       | 3,142  |
| רוכבי אופניים | 1,096  | 48        | 1,048  | 1,112  | 71        | 1,041  | 1,133  | 62        | 1,071  | 1,162  | 68        | 1,094  | 1,230   | 87        | 1,143  |
| לא ידוע       | 319    | 68        | 251    | 153    | 38        | 115    | 213    | 50        | 163    | 290    | 65        | 225    | 323     | 46        | 277    |
| סה"כ          | 91,015 | 26,865    | 64,150 | 93,047 | 27,248    | 65,799 | 97,680 | 29,174    | 68,506 | 99,815 | 30,771    | 69,044 | 101,002 | 31,069    | 69,933 |

### משאיות כבדות (מעל 34 טון)

| סוג הנפגע     | 2009 |           |        | 2008  |           |        | 2007  |           |        | 2006  |           |        | 2005  |           |        |
|---------------|------|-----------|--------|-------|-----------|--------|-------|-----------|--------|-------|-----------|--------|-------|-----------|--------|
|               | סה"כ | בינעירוני | עירוני | סה"כ  | בינעירוני | עירוני | סה"כ  | בינעירוני | עירוני | סה"כ  | בינעירוני | עירוני | סה"כ  | בינעירוני | עירוני |
| הולך רגל      | 28   | 5         | 23     | 26    | 3         | 23     | 30    | 5         | 25     | 31    | 3         | 28     | 38    | 5         | 33     |
| נהג רכב       | 591  | 281       | 310    | 759   | 373       | 386    | 839   | 432       | 407    | 853   | 457       | 396    | 809   | 448       | 361    |
| נוסעי רכב     | 283  | 167       | 116    | 401   | 237       | 164    | 485   | 273       | 212    | 351   | 225       | 126    | 634   | 349       | 285    |
| רוכבי אופנוע  | 28   | 12        | 16     | 16    | 7         | 9      | 32    | 13        | 19     | 24    | 9         | 15     | 18    | 7         | 11     |
| רוכבי אופניים | 7    | 2         | 5      | 7     | 2         | 5      | 8     | 2         | 6      | 10    | 1         | 9      | 5     | 1         | 4      |
| לא ידוע       | 9    | 5         | 4      | 6     | 3         | 3      | 7     | 2         | 5      | 8     | 5         | 3      | 1     | 1         | 0      |
| סה"כ          | 946  | 472       | 474    | 1,215 | 625       | 590    | 1,401 | 727       | 674    | 1,277 | 700       | 577    | 1,505 | 811       | 694    |

### רכבת

| סוג הנפגע     | 2009 |           |        | 2008 |           |        | 2007 |           |        | 2006 |           |        | 2005 |           |        |
|---------------|------|-----------|--------|------|-----------|--------|------|-----------|--------|------|-----------|--------|------|-----------|--------|
|               | סה"כ | בינעירוני | עירוני | סה"כ | בינעירוני | עירוני | סה"כ | בינעירוני | עירוני | סה"כ | בינעירוני | עירוני | סה"כ | בינעירוני | עירוני |
| הולך רגל      | 0    | 0         | 0      | 1    | 0         | 1      | 5    | 3         | 2      | 4    | 1         | 3      | 13   | 2         | 11     |
| נהג רכב       | 1    | 1         | 0      | 3    | 0         | 3      | 2    | 1         | 1      | 10   | 2         | 8      | 12   | 5         | 7      |
| נוסעי רכב     | 33   | 6         | 27     | 45   | 3         | 42     | 49   | 1         | 48     | 159  | 75        | 84     | 226  | 67        | 159    |
| רוכבי אופנוע  | 0    | 0         | 0      | 0    | 0         | 0      | 0    | 0         | 0      | 0    | 0         | 0      | 1    | 0         | 1      |
| רוכבי אופניים | 0    | 0         | 0      | 1    | 0         | 1      | 0    | 0         | 0      | 0    | 0         | 0      | 3    | 1         | 2      |
| לא ידוע       | 0    | 0         | 0      | 0    | 0         | 0      | 1    | 0         | 1      | 0    | 0         | 0      | 0    | 0         | 0      |
| סה"כ          | 34   | 7         | 27     | 50   | 3         | 47     | 57   | 5         | 52     | 173  | 78        | 95     | 255  | 75        | 180    |

אופנוע

| 2009   |           |        | 2008   |           |        | 2007   |           |        | 2006   |           |        | 2005   |           |        | סוג הנפגע     |
|--------|-----------|--------|--------|-----------|--------|--------|-----------|--------|--------|-----------|--------|--------|-----------|--------|---------------|
| סה"כ   | בינעירוני | עירוני | סה"כ   | בינעירוני | עירוני | סה"כ   | בינעירוני | עירוני | סה"כ   | בינעירוני | עירוני | סה"כ   | בינעירוני | עירוני |               |
| 426    | 12        | 414    | 494    | 13        | 481    | 441    | 22        | 419    | 412    | 15        | 397    | 330    | 7         | 323    | הולך רגל      |
| 416    | 98        | 318    | 473    | 97        | 376    | 482    | 124       | 358    | 397    | 99        | 298    | 434    | 92        | 342    | נהג רכב       |
| 166    | 59        | 107    | 175    | 42        | 133    | 192    | 56        | 136    | 164    | 64        | 100    | 238    | 60        | 178    | נוסעי רכב     |
| 11,025 | 1,326     | 9,699  | 11,644 | 1,397     | 10,247 | 12,118 | 1,385     | 10,733 | 11,446 | 1,287     | 10,159 | 11,015 | 1,242     | 9,773  | רוכבי אופנוע  |
| 75     | 10        | 65     | 80     | 6         | 74     | 51     | 3         | 48     | 54     | 6         | 48     | 38     | 4         | 34     | רוכבי אופניים |
| 18     | 3         | 15     | 7      | 1         | 6      | 13     | 1         | 12     | 11     | 1         | 10     | 26     | 0         | 26     | לא ידוע       |
| 12,126 | 1,508     | 10,618 | 12,873 | 1,553     | 11,317 | 13,297 | 1,591     | 11,706 | 12,484 | 1,472     | 11,012 | 12,081 | 1,405     | 10,676 | סה"כ          |

אוטובוס

| 2009  |           |        | 2008  |           |        | 2007  |           |        | 2006  |           |        | 2005  |           |        | סוג הנפגע     |
|-------|-----------|--------|-------|-----------|--------|-------|-----------|--------|-------|-----------|--------|-------|-----------|--------|---------------|
| סה"כ  | בינעירוני | עירוני | סה"כ  | בינעירוני | עירוני | סה"כ  | בינעירוני | עירוני | סה"כ  | בינעירוני | עירוני | סה"כ  | בינעירוני | עירוני |               |
| 431   | 10        | 421    | 442   | 20        | 422    | 458   | 15        | 443    | 518   | 18        | 500    | 425   | 20        | 405    | הולך רגל      |
| 1,587 | 313       | 1,274  | 1,757 | 348       | 1,409  | 1,840 | 352       | 1,488  | 1,833 | 375       | 1,458  | 1,595 | 353       | 1,242  | נהג רכב       |
| 3,702 | 596       | 3,106  | 4,064 | 714       | 3,350  | 4,894 | 850       | 4,044  | 5,083 | 866       | 4,217  | 4,616 | 814       | 3,802  | נוסעי רכב     |
| 80    | 13        | 67     | 74    | 8         | 66     | 95    | 6         | 89     | 83    | 6         | 77     | 68    | 4         | 64     | רוכבי אופנוע  |
| 49    | 1         | 48     | 53    | 1         | 52     | 48    | 1         | 47     | 41    | 2         | 39     | 49    | 3         | 46     | רוכבי אופניים |
| 26    | 1         | 25     | 14    | 2         | 12     | 22    | 3         | 19     | 49    | 5         | 44     | 48    | 6         | 42     | לא ידוע       |
| 5,875 | 934       | 4,941  | 6,404 | 1,093     | 5,311  | 7,357 | 1,227     | 6,130  | 7,607 | 1,272     | 6,335  | 6,801 | 1,200     | 5,601  | סה"כ          |

אוטובוס זעיר

| 2009  |           |        | 2008  |           |        | 2007  |           |        | 2006  |           |        | 2005  |           |        | סוג הנפגע     |
|-------|-----------|--------|-------|-----------|--------|-------|-----------|--------|-------|-----------|--------|-------|-----------|--------|---------------|
| סה"כ  | בינעירוני | עירוני | סה"כ  | בינעירוני | עירוני | סה"כ  | בינעירוני | עירוני | סה"כ  | בינעירוני | עירוני | סה"כ  | בינעירוני | עירוני |               |
| 133   | 7         | 126    | 139   | 6         | 133    | 190   | 8         | 182    | 219   | 7         | 212    | 186   | 6         | 180    | הולך רגל      |
| 894   | 328       | 566    | 1,102 | 427       | 675    | 1,093 | 419       | 674    | 1,323 | 512       | 811    | 1,383 | 535       | 848    | נהג רכב       |
| 1,027 | 489       | 538    | 1,248 | 573       | 675    | 1,242 | 571       | 671    | 1,611 | 864       | 747    | 1,495 | 760       | 735    | נוסעי רכב     |
| 47    | 10        | 37     | 52    | 6         | 46     | 64    | 5         | 59     | 50    | 8         | 42     | 56    | 8         | 48     | רוכבי אופנוע  |
| 14    | 1         | 13     | 12    | 1         | 11     | 17    | 1         | 16     | 27    | 4         | 23     | 17    | 1         | 16     | רוכבי אופניים |
| 4     | 2         | 2      | 9     | 1         | 8      | 4     | 1         | 3      | 8     | 0         | 7      | 8     | 0         | 8      | לא ידוע       |
| 2,119 | 837       | 1,282  | 2,562 | 1,014     | 1,548  | 2,610 | 1,005     | 1,605  | 3,238 | 1,395     | 1,843  | 3,145 | 1,310     | 1,835  | סה"כ          |

\* בתאונות בהן היו מעורבים יותר מסוג רכב אחד, מס' הנפגעים באותה תאונה נספר פעם אחת בכל סוג רכב. נתוני השנים 2009-2003 אינם כוללים הרוגים שנפטרו לאחר יותר מ-30 יום ממועד התאונה. הנתונים אינם כוללים מחוזות יהודה ושומרון.

טבלה 6.22

## הרוגים בתאונות 2009-2005 על פי סוג הרכב המעורב בתאונה, סוג הנפגע וסוג הדרך

### רכב פרטי

| 2009 |           |        | 2008 |           |        | 2007 |           |        | 2006 |           |        | 2005 |           |        | סוג הנפגע     |
|------|-----------|--------|------|-----------|--------|------|-----------|--------|------|-----------|--------|------|-----------|--------|---------------|
| סה"כ | בינעירוני | עירוני | סה"כ | בינעירוני | עירוני | סה"כ | בינעירוני | עירוני | סה"כ | בינעירוני | עירוני | סה"כ | בינעירוני | עירוני |               |
| 64   | 25        | 39     | 65   | 23        | 42     | 58   | 19        | 39     | 68   | 18        | 50     | 60   | 22        | 38     | הולך רגל      |
| 81   | 64        | 17     | 76   | 58        | 18     | 94   | 73        | 21     | 87   | 70        | 17     | 111  | 85        | 26     | נהג רכב       |
| 44   | 29        | 15     | 69   | 51        | 18     | 95   | 79        | 16     | 87   | 63        | 24     | 86   | 74        | 12     | נוסעי רכב     |
| 6    | 5         | 1      | 5    | 2         | 3      | 5    | 2         | 3      | 11   | 7         | 4      | 10   | 6         | 4      | רוכבי אופניים |
| 12   | 7         | 5      | 14   | 8         | 6      | 11   | 4         | 7      | 10   | 6         | 4      | 10   | 4         | 6      | רוכבי אופנוע  |
| 207  | 130       | 77     | 229  | 142       | 87     | 263  | 177       | 86     | 263  | 164       | 99     | 277  | 191       | 86     | סה"כ          |

### משאיות כבדות (מעל 4 טון)

| 2009 |           |        | 2008 |           |        | 2007 |           |        | 2006 |           |        | 2005 |           |        | סוג הנפגע     |
|------|-----------|--------|------|-----------|--------|------|-----------|--------|------|-----------|--------|------|-----------|--------|---------------|
| סה"כ | בינעירוני | עירוני | סה"כ | בינעירוני | עירוני | סה"כ | בינעירוני | עירוני | סה"כ | בינעירוני | עירוני | סה"כ | בינעירוני | עירוני |               |
| 1    | 0         | 1      | 6    | 1         | 5      | 5    | 2         | 3      | 4    | 0         | 4      | 7    | 3         | 4      | הולך רגל      |
| 11   | 10        | 1      | 7    | 6         | 1      | 9    | 9         | 0      | 14   | 14        | 0      | 17   | 14        | 3      | נהג רכב       |
| 2    | 1         | 1      | 6    | 6         | 0      | 12   | 12        | 0      | 7    | 6         | 1      | 16   | 10        | 6      | נוסעי רכב     |
| 0    | 0         | 0      | 2    | 0         | 2      | 1    | 1         | 0      | 0    | 0         | 0      | 2    | 0         | 2      | רוכבי אופניים |
| 0    | 0         | 0      | 0    | 0         | 0      | 1    | 1         | 0      | 1    | 0         | 1      | 1    | 1         | 0      | רוכבי אופנוע  |
| 0    | 0         | 0      | 0    | 0         | 0      | 0    | 0         | 0      | 0    | 0         | 0      | 1    | 1         | 0      | לא ידוע       |
| 14   | 11        | 3      | 21   | 13        | 8      | 28   | 25        | 3      | 26   | 20        | 6      | 44   | 29        | 15     | סה"כ          |

### רכבת

| 2009 |           |        | 2008 |           |        | 2007 |           |        | 2006 |           |        | 2005 |           |        | סוג הנפגע     |
|------|-----------|--------|------|-----------|--------|------|-----------|--------|------|-----------|--------|------|-----------|--------|---------------|
| סה"כ | בינעירוני | עירוני | סה"כ | בינעירוני | עירוני | סה"כ | בינעירוני | עירוני | סה"כ | בינעירוני | עירוני | סה"כ | בינעירוני | עירוני |               |
| 0    | 0         | 0      | 0    | 0         | 0      | 4    | 2         | 2      | 1    | 1         | 0      | 7    | 1         | 6      | הולך רגל      |
| 1    | 1         | 0      | 0    | 0         | 0      | 1    | 0         | 1      | 0    | 0         | 0      | 3    | 0         | 3      | נהג רכב       |
| 0    | 0         | 0      | 0    | 0         | 0      | 0    | 0         | 0      | 5    | 0         | 5      | 5    | 0         | 5      | נוסעי רכב     |
| 0    | 0         | 0      | 0    | 0         | 0      | 0    | 0         | 0      | 0    | 0         | 0      | 2    | 1         | 1      | רוכבי אופניים |
| 0    | 0         | 0      | 0    | 0         | 0      | 0    | 0         | 0      | 0    | 0         | 0      | 1    | 0         | 1      | רוכבי אופנוע  |
| 1    | 1         | 0      | 0    | 0         | 0      | 5    | 2         | 3      | 6    | 1         | 5      | 18   | 2         | 16     | סה"כ          |

אופנוע

| 2009 |           |        | 2008 |           |        | 2007 |           |        | 2006 |           |        | 2005 |           |        | סוג הנפגע     |
|------|-----------|--------|------|-----------|--------|------|-----------|--------|------|-----------|--------|------|-----------|--------|---------------|
| סה"כ | בינעירוני | עירוני | סה"כ | בינעירוני | עירוני | סה"כ | בינעירוני | עירוני | סה"כ | בינעירוני | עירוני | סה"כ | בינעירוני | עירוני |               |
| 2    | 0         | 2      | 5    | 5         | 0      | 0    | 0         | 0      | 4    | 4         | 0      | 5    | 5         | 0      | הולך רגל      |
| 1    | 1         | 0      | 0    | 0         | 0      | 0    | 0         | 0      | 1    | 0         | 1      | 1    | 0         | 1      | נהג רכב       |
| 0    | 0         | 0      | 0    | 0         | 0      | 0    | 0         | 0      | 0    | 0         | 0      | 0    | 0         | 0      | נוסעי רכב     |
| 1    | 0         | 1      | 0    | 0         | 0      | 0    | 0         | 0      | 0    | 0         | 0      | 1    | 1         | 0      | רוכבי אופניים |
| 33   | 19        | 14     | 46   | 21        | 25     | 36   | 18        | 18     | 36   | 21        | 15     | 39   | 17        | 22     | רוכבי אופנוע  |
| 37   | 20        | 17     | 51   | 26        | 25     | 36   | 18        | 18     | 41   | 25        | 16     | 46   | 23        | 23     | סה"כ          |

אוטובוס

| 2009 |           |        | 2008 |           |        | 2007 |           |        | 2006 |           |        | 2005 |           |        | סוג הנפגע     |
|------|-----------|--------|------|-----------|--------|------|-----------|--------|------|-----------|--------|------|-----------|--------|---------------|
| סה"כ | בינעירוני | עירוני | סה"כ | בינעירוני | עירוני | סה"כ | בינעירוני | עירוני | סה"כ | בינעירוני | עירוני | סה"כ | בינעירוני | עירוני |               |
| 11   | 0         | 11     | 12   | 2         | 10     | 11   | 1         | 10     | 15   | 1         | 14     | 15   | 2         | 13     | הולך רגל      |
| 5    | 2         | 3      | 9    | 9         | 0      | 3    | 1         | 2      | 12   | 12        | 0      | 10   | 8         | 2      | נהג רכב       |
| 4    | 1         | 3      | 31   | 28        | 3      | 2    | 1         | 1      | 7    | 5         | 2      | 7    | 5         | 2      | נוסעי רכב     |
| 1    | 0         | 1      | 2    | 1         | 1      | 0    | 0         | 0      | 1    | 0         | 1      | 2    | 1         | 1      | רוכבי אופניים |
| 1    | 0         | 1      | 1    | 0         | 1      | 0    | 0         | 0      | 1    | 0         | 1      | 0    | 0         | 0      | רוכבי אופנוע  |
| 23   | 3         | 20     | 55   | 40        | 15     | 16   | 3         | 13     | 36   | 18        | 18     | 34   | 16        | 18     | סה"כ          |

אוטובוס זעיר

| 2009 |           |        | 2008 |           |        | 2007 |           |        | 2006 |           |        | 2005 |           |        | סוג הנפגע     |
|------|-----------|--------|------|-----------|--------|------|-----------|--------|------|-----------|--------|------|-----------|--------|---------------|
| סה"כ | בינעירוני | עירוני | סה"כ | בינעירוני | עירוני | סה"כ | בינעירוני | עירוני | סה"כ | בינעירוני | עירוני | סה"כ | בינעירוני | עירוני |               |
| 2    | 0         | 2      | 5    | 2         | 3      | 5    | 5         | 0      | 4    | 4         | 0      | 4    | 1         | 3      | הולך רגל      |
| 4    | 4         | 0      | 3    | 3         | 0      | 5    | 2         | 3      | 8    | 2         | 6      | 4    | 3         | 1      | נהג רכב       |
| 9    | 9         | 0      | 12   | 6         | 6      | 0    | 0         | 0      | 9    | 2         | 7      | 6    | 6         | 0      | נוסעי רכב     |
| 1    | 1         | 0      | 0    | 0         | 0      | 0    | 0         | 0      | 0    | 0         | 0      | 2    | 1         | 1      | רוכבי אופניים |
| 0    | 0         | 0      | 1    | 1         | 0      | 2    | 2         | 0      | 2    | 1         | 1      | 1    | 1         | 0      | רוכבי אופנוע  |
| 16   | 14        | 2      | 21   | 12        | 9      | 12   | 9         | 3      | 23   | 9         | 14     | 17   | 12        | 5      | סה"כ          |

\* בתאונות בהן היו מעורבים יותר מסוג רכב אחד, מס' הנפגעים באותה תאונה נספר פעם אחת בכל סוג רכב. נתוני השנים 2009-2003 אינם כוללים הרוגים שנפטרו לאחר יותר מ-30 יום ממועד התאונה. הנתונים אינם כוללים מחוזות יהודה ושומרון.

## מעורבות כלי רכב לפי סוג הרכב וחומרת התאונה כולל "כללי עם נפגעים"

| שינוי | 2009    | 2008    | 2007    | 2006    | 2005    | קטגוריית רכב<br>וחומרות התאונה | כלי רכב<br>בקטגוריה<br>(באלפים) |
|-------|---------|---------|---------|---------|---------|--------------------------------|---------------------------------|
| -1%   | 134,927 | 136,548 | 144,159 | 146,049 | 145,695 | סה"כ כלי רכב                   | 2,459                           |
| -12%  | 472     | 535     | 547     | 587     | 602     | תאונות קטלניות                 |                                 |
| 0.1%  | 86,910  | 86,805  | 89,639  | 90,031  | 90,230  | רכב פרטי                       | 1,947                           |
| -6%   | 240     | 254     | 303     | 296     | 299     | תאונות קטלניות                 |                                 |
| -5%   | 13,239  | 13,902  | 15,889  | 17,165  | 17,441  | מסחרי עד 3.5 טון               | 287                             |
| -15%  | 63      | 74      | 77      | 89      | 92      | תאונות קטלניות                 |                                 |
| -9%   | 3,394   | 3,741   | 4,070   | 3,782   | 3,753   | משאיות מעל 3.5 טון             | 63                              |
| -21%  | 54      | 68      | 61      | 60      | 60      | תאונות קטלניות                 |                                 |
| -4%   | 11,307  | 11,730  | 12,107  | 11,414  | 10,839  | אופנועים                       | 110                             |
| -36%  | 34      | 53      | 37      | 39      | 45      | תאונות קטלניות                 |                                 |
| -4%   | 4,574   | 4,682   | 5,455   | 5,655   | 5,003   | אוטובוסים                      | 14                              |
| -31%  | 20      | 29      | 15      | 32      | 29      | תאונות קטלניות                 |                                 |
| -8%   | 5,001   | 5,369   | 6,119   | 6,327   | 6,405   | אוטובוס זעיר ומונית            | 34                              |
| -30%  | 16      | 23      | 22      | 30      | 20      | תאונות קטלניות                 |                                 |

הנתונים אינם כוללים את מחוזות שומרון ויהודה, נתוני מצבת הרכב ליום 31.12.2009  
נתוני השנים 2009-2003 אינם כוללים רכבים אשר היו מעורבים בתאונות שההרוגים בהן נפטרו לאחר יותר מ-30 יום ממועד התאונה

טבלה 6.24

**מעורבות כלי רכב בתאונות בדרכים עירוניות לפי סוג וחומרה כולל "כללי עם נפגעים"**

| קטגוריית כלי רכב וחומרות התאונה | 2005    | 2006    | 2007    | 2008    | 2009    | שינוי |
|---------------------------------|---------|---------|---------|---------|---------|-------|
| סה"כ כלי רכב                    | 109,612 | 110,097 | 109,241 | 103,974 | 102,919 | -1%   |
| תאונות קטלניות                  | 223     | 241     | 204     | 205     | 181     | -12%  |
| רכב פרטי                        | 66,088  | 65,809  | 65,986  | 64,273  | 64,389  | 0%    |
| תאונות קטלניות                  | 100     | 111     | 104     | 92      | 87      | -5%   |
| מסחרי עד 3.5 טון                | 11,961  | 11,851  | 11,021  | 9,843   | 9,407   | -4%   |
| תאונות קטלניות                  | 24      | 33      | 22      | 22      | 18      | -18%  |
| משאיות מעל 3.5 טון              | 2,271   | 2,333   | 2,559   | 2,395   | 2,174   | -9%   |
| תאונות קטלניות                  | 23      | 22      | 15      | 25      | 18      | -28%  |
| אופנועים                        | 9,646   | 10,172  | 10,748  | 10,370  | 10,007  | -4%   |
| תאונות קטלניות                  | 23      | 23      | 19      | 26      | 16      | -38%  |
| אוטובוסים                       | 4,515   | 5,124   | 4,915   | 4,269   | 4,162   | -3%   |
| תאונות קטלניות                  | 16      | 17      | 12      | 15      | 17      | 13%   |
| אוטובוס זעיר ומונית             | 5,341   | 5,244   | 5,125   | 4,543   | 4,178   | -8%   |
| תאונות קטלניות                  | 8       | 15      | 17      | 8       | 6       | -25%  |

הנתונים אינם כוללים את מחוזות שומרון ויהודה  
נתוני השנים 2009-2003 אינם כוללים רכבים אשר היו מעורבים בתאונות שההרוגים בהן נפטרו לאחר יותר מ-30 יום ממועד התאונה

טבלה 6.25

**כלי רכב מעורבים בתאונות בדרכים בינעירוניות לפי סוג וחומרה כולל "כללי עם נפגעים"**

| קטגוריית כלי רכב וחומרות התאונה | 2005   | 2006   | 2007   | 2008   | 2009   | שינוי |
|---------------------------------|--------|--------|--------|--------|--------|-------|
| סה"כ כלי רכב                    | 36,083 | 35,952 | 34,918 | 32,574 | 32,008 | -2%   |
| תאונות קטלניות                  | 379    | 346    | 343    | 330    | 291    | -12%  |
| רכב פרטי                        | 24,142 | 24,222 | 23,653 | 22,532 | 22,521 | 0%    |
| תאונות קטלניות                  | 199    | 185    | 199    | 162    | 153    | -6%   |
| מסחרי עד 3.5 טון                | 5,480  | 5,314  | 4,868  | 4,059  | 3,832  | -6%   |
| תאונות קטלניות                  | 68     | 56     | 55     | 52     | 45     | -13%  |
| משאיות מעל 3.5 טון              | 1,482  | 1,449  | 1,511  | 1,346  | 1,220  | -9%   |
| תאונות קטלניות                  | 37     | 38     | 46     | 43     | 36     | -16%  |
| אופנועים                        | 1,193  | 1,242  | 1,359  | 1,360  | 1,300  | -4%   |
| תאונות קטלניות                  | 22     | 16     | 18     | 27     | 18     | -33%  |
| אוטובוסים                       | 489    | 531    | 540    | 473    | 412    | -13%  |
| תאונות קטלניות                  | 13     | 15     | 3      | 14     | 3      | -79%  |
| אוטובוס זעיר ומונית             | 1,064  | 1,083  | 994    | 920    | 823    | -11%  |
| תאונות קטלניות                  | 12     | 15     | 5      | 15     | 10     | -33%  |

הנתונים אינם כוללים את מחוזות שומרון ויהודה  
נתוני השנים 2009-2003 אינם כוללים רכבים אשר היו מעורבים בתאונות שההרוגים בהן נפטרו לאחר יותר מ-30 יום ממועד התאונה

## מעורבות רכב מסחרי ומשאיות בכלל התאונות כולל "כללי עם נפגעים"

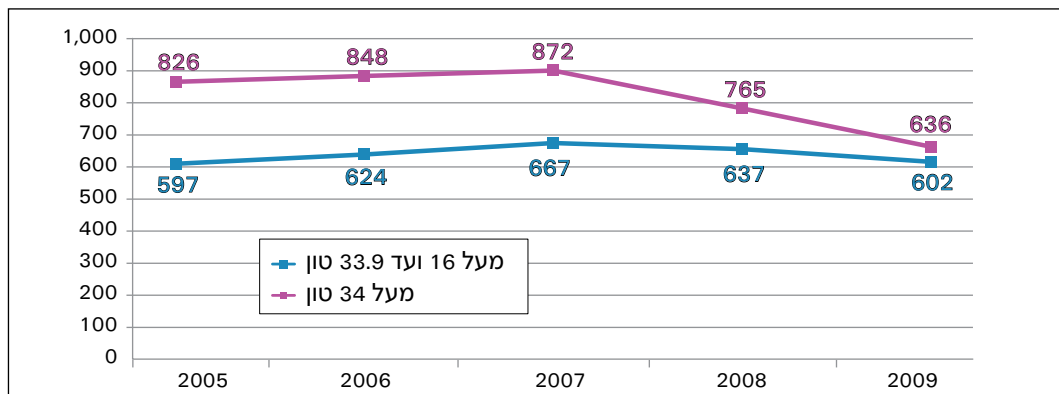
משאיות מעל 3.5 טון (משקל כולל מותר)

| שינוי | 2009  | 2008  | 2007  | 2006  | 2005  | ספירת רכבים                    |
|-------|-------|-------|-------|-------|-------|--------------------------------|
| -8%   | 1,699 | 1,845 | 1,947 | 1,785 | 1,832 | משא 3.6 עד 12.0 טון משקל כולל  |
| -7%   | 457   | 494   | 584   | 525   | 498   | משא 12.1 עד 15.9 טון משקל כולל |
| -5%   | 602   | 637   | 667   | 624   | 597   | משא 16 עד 33.9 טון משקל כולל   |
| -17%  | 636   | 765   | 872   | 848   | 826   | משא 34+ טון משקל כולל          |
| -38%  | 3,394 | 3,741 | 4,070 | 3,782 | 3,753 | סה"כ מעל 3.5 טון               |

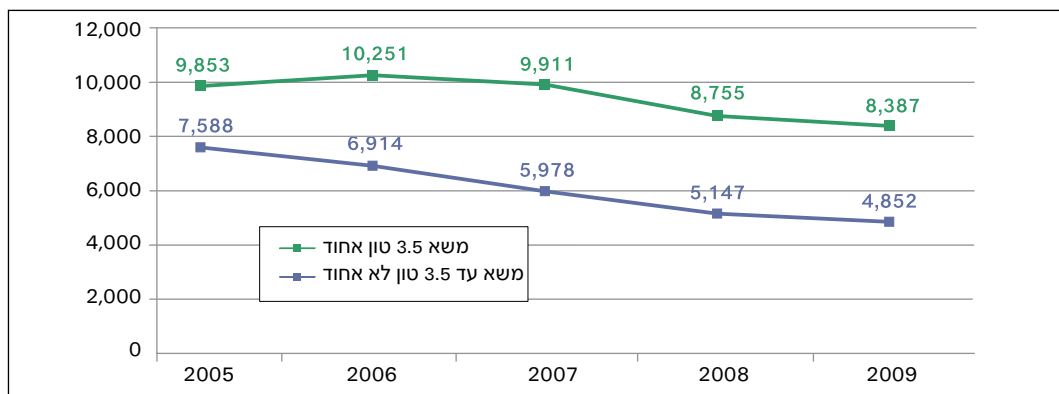
מסחרי עד 3.5 טון (משקל כולל מותר)

| שינוי | 2009   | 2008   | 2007   | 2006   | 2005   | ספירת רכבים              |
|-------|--------|--------|--------|--------|--------|--------------------------|
| -4%   | 8,387  | 8,755  | 9,911  | 10,251 | 9,853  | משא 3.5 טון - אחוד       |
| -6%   | 4,852  | 5,147  | 5,978  | 6,914  | 7,588  | משא עד 3.5 טון - לא אחוד |
| -10%  | 13,239 | 13,902 | 15,889 | 17,165 | 17,441 | סה"כ עד 3.5 טון          |

## מעורבות משאיות בתאונות דרכים



## מעורבות רכב מסחרי עד 3.5 טון בתאונות דרכים



טבלה 6.27

## מעורבות נהגים בתאונות דרכים לפי קבוצות גיל כולל "כללי עם נפגעים"

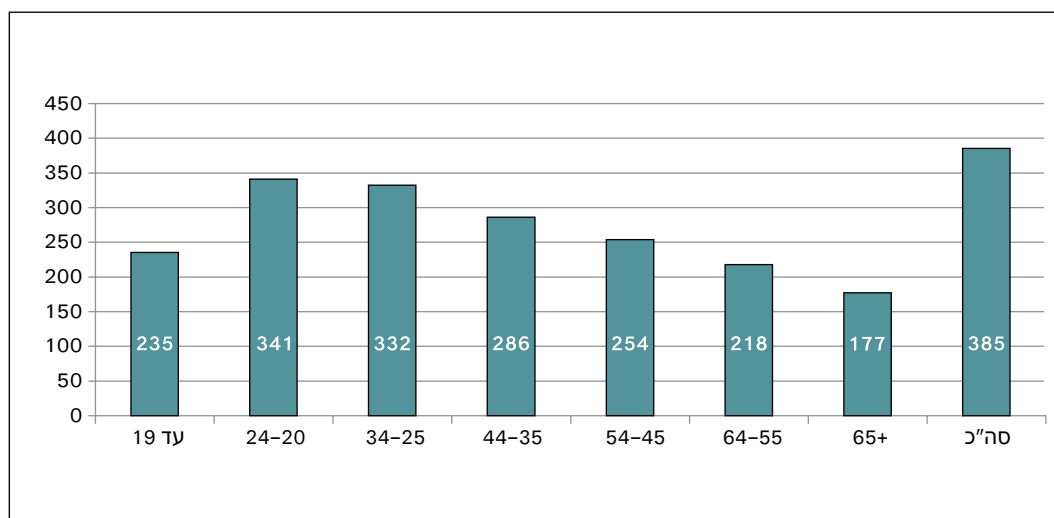
| שינוי  | 2009    | 2008    | 2007    | 2006    | 2005    | פרוט               | בעלי רישיונות<br>(באלפים) |
|--------|---------|---------|---------|---------|---------|--------------------|---------------------------|
| -1.3%  | 132,886 | 134,595 | 142,115 | 144,377 | 143,776 | סה"כ נהגים מעורבים | 3,448                     |
| -12.6% | 456     | 522     | 540     | 572     | 582     | תאונות קטלניות     |                           |
| -4.6%  | 3,790   | 3,973   | 4,406   | 4,836   | 5,024   | נהגים בגילאי עד 19 | 161                       |
| 8.0%   | 27      | 25      | 30      | 45      | 36      | תאונות קטלניות     |                           |
| -6.7%  | 12,273  | 13,153  | 14,300  | 14,913  | 14,996  | נהגים בגילאי 20-24 | 360                       |
| -32.2% | 59      | 87      | 97      | 88      | 94      | תאונות קטלניות     |                           |
| -2.7%  | 29,389  | 30,214  | 32,638  | 33,366  | 33,960  | נהגים בגילאי 25-34 | 884                       |
| -25.3% | 112     | 150     | 139     | 139     | 152     | תאונות קטלניות     |                           |
| -0.5%  | 21,320  | 21,430  | 22,320  | 21,774  | 21,372  | נהגים בגילאי 35-44 | 745                       |
| -17.6% | 89      | 108     | 111     | 113     | 123     | תאונות קטלניות     |                           |
| -1.7%  | 14,530  | 14,782  | 16,029  | 16,500  | 16,224  | נהגים בגילאי 45-54 | 572                       |
| -1.5%  | 64      | 65      | 81      | 100     | 93      | תאונות קטלניות     |                           |
| -2.0%  | 10,148  | 10,354  | 10,776  | 10,015  | 9,398   | נהגים בגילאי 55-64 | 466                       |
| 18.2%  | 52      | 44      | 43      | 45      | 39      | תאונות קטלניות     |                           |
| 1.1%   | 4,613   | 4,561   | 4,778   | 4,412   | 4,298   | נהגים בגילאי 65+   | 260                       |
| 12.0%  | 28      | 25      | 30      | 24      | 24      | תאונות קטלניות     |                           |

\* מספרים אינם מסתכמים בגלל השמטה אחר ובלתי ידוע

\* לא כולל נהגי אופניים

הנתונים אינם כוללים את מחוזות שומרון ויהודה, בעלי רישיונות נכון ל-31.12.2009; נתוני השנים 2003-2009 אינם כוללים נהגים אשר היו מעורבים בתאונות שכל ההרוגים בהן נהרגו לאחר יותר מ-30 יום ממועד התאונה.

## שיעור מעורבות של נהגים בתאונות דרכים – 2009 מספר מעורבים בתאונות ל-10,000 נהגים

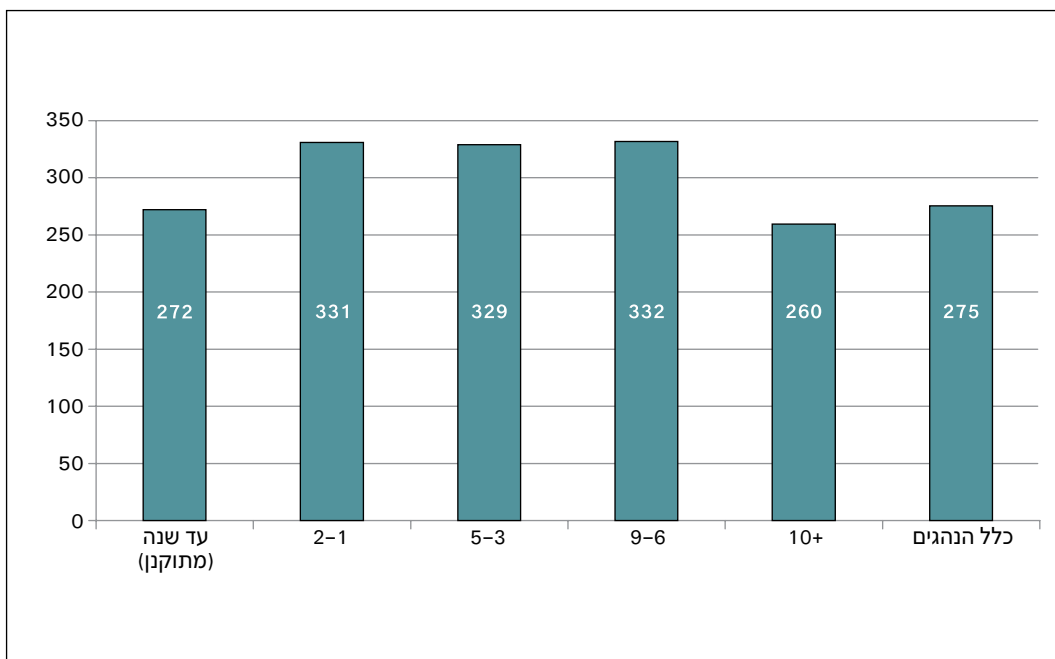


## נהגים המעורבים בתאונות דרכים - 2009 לפי ותק בנהיגה כולל "כללי עם נפגעים"

| כלל הנהגים | 10+      | 9-6    | 3-5    | 1-2   | עד שנה | ותק בנהיגה                 |
|------------|----------|--------|--------|-------|--------|----------------------------|
| 3,447.70   | 2,371.30 | 432.4  | 319.5  | 211.6 | 112.2  | אוכלוסיית הנהגים (באלפים)  |
| 94,941     | 61,557   | 14,344 | 10,513 | 7,000 | 1,527  | נהגים מעורבים בכלל התאונות |
| 456        | 272      | 58     | 42     | 34    | 45     | מעורבים בתאונות קטלניות    |
| 110        | 63       | 16     | 10     | 8     | 3      | מתוכן: פגיעה בהולך רגל     |
| 283        | 186      | 34     | 26     | 12    | 5      | התנגשות                    |
| 54         | 17       | 7      | 5      | 14    | 5      | תאונה עצמית                |

הנתונים אינם כוללים את מחוזות שומרון ויהודה, בעלי רישיונות נכון ל-31.12.2009 נתוני השנים 2009-2003 אינם כוללים נהגים אשר היו מעורבים בתאונות שכל ההרוגים בהן נהרגו לאחר יותר מ-30 יום ממועד התאונה.

## שיעור מעורבות נהגים בתאונות דרכים - 2009 מספר מעורבים בתאונות ל-10,000 נהגים



\* מספרים אינם מסתכמים בגלל השמטה אחר ובלתי ידוע  
\* לא כולל נהגי אופניים