

מעורבות נהגים בתאונות דרכים

2009-2000

מעורבות נהגים בתאונות דרכים

גיל הנהג נמצא כאחד המשתנים המשפיעים ביותר על מידת המעורבות בתאונות קטלניות וקשות. נהגים צעירים מעורבים יותר בתאונות דרכים הן בגלל חוסר נסיון בנהיגה והן בגלל סגנון הנהיגה. בשנת 2009 היה שיעור הנהגים עד גיל 18 המעורבים בתאונות קטלניות וקשות 15 ל-10,000 נהגים¹, בקבוצת הגיל 19 עד 24 השיעור ירד ל-10 ל-10,000 נהגים, והוא המשיך וירד עם הגיל, עד לרמה של 6 תאונות ל-10,000 נהגים שגילם גבוה מ-55.

גורם חשוב אחר המשפיע על המעורבות בתאונות דרכים הוא **הוותק בנהיגה**. שיעור המעורבות של נהגים בתאונות קטלניות וקשות הולך ופוחת ככל שגדל הוותק בנהיגה. נהגים בעלי ותק של עד שנה מעורבים בתאונות קטלניות וקשות בשיעור הגבוה פי 2.5 מאשר נהגים בעלי ותק של 10 שנות רשיון ויותר.

יש לשים לב שבנתון בטבלה 5.3 "נהגים המעורבים בתאונות לפי ותק בנהיגה - בשנת 2009" המתייחס לשיעור המעורבות של נהגים בעלי ותק של עד שנה כלולים נהגים שברשותם רשיון נהיגה במשך של מיום אחד ועד שנה פחות יום. בהנחה שיום קבלת הרשיון מתפלג באופן אחיד על פני השנה, מספר התאונות שבצעו נהגים אלו בשנת 2009 מייצג חשיפה (נהיגה בפועל) של חצי שנה בלבד, ולכן לצורך קבלת פרופורציה מתאימה, הוכפלו השיעורים הנמדדים פי 2 - כדי להשוות את שיעור המעורבות של קבוצה זו לזה של קבוצת הנהגים האחרות.

נתון נוסף שמחמיר את משמעות התופעה של מעורבות נהגים צעירים הוא הנסועה הנמוכה שלהם, בהשוואה לנהגים בעלי ותק גדול יותר.

עבירות שגרמו לתאונות דרכים

מבין 456 הנהגים שהיו מעורבים בתאונות קטלניות בשנת 2009, ל-190 מהם (42%) מיוחסת עבירת תנועה בעת ביצוע התאונה ול-266 מהם לא נרשמה עבירה. מבין 2,218 הנהגים שהיו מעורבים בתאונות קשות, ל-1,114 (50%) מיוחסת עבירת תנועה.

עבירה שכיחה מבין אלו שגרמו לתאונות דרכים **קטלניות** בשנת 2009 היא **הסטייה מנתיב**, והיא נרשמה ל-40 נהגים שהיו מעורבים בתאונות קטלניות, המהווים כ-21% מכלל הנהגים שהיו מעורבים בתאונות קטלניות שנגרמו באשמתם (נרשמה לחובתם עבירה).

מהירות מופרזת, נרשמה ל-28 נהגים שהיו מעורבים בתאונות קטלניות, המהווים כ-15% מכלל הנהגים שהיו מעורבים בתאונות קטלניות שנגרמו באשמתם (נרשמה לחובתם עבירה).

לדעתנו, בחלק מהמקרים שבהם נרשמה סטייה מנתיב כעבירה שגרמה לתאונה הקטלנית, הרי שמהירות מופרזת בניסיונות המקרה עלולה להיות גורם נוסף המעורב ביצירת מצב הסטייה מהנתיב ובגרימת התאונה, וכן בהחמרת תוצאתה.

1 הסיבה איננה נהיגה באופנועים, שכן בקבוצת גיל זו שיעור הנהגים ברכב דו גלגלי נמוך מהמוצא בכל קבוצות הגיל.

ניתן לשער שלעבירות נוספות שגרמו לתאונות קטלניות יש קשר למהירות הנסיעה, בהן אי שמירת רווח, אי ציות לרמזור אדום ולתמרורי עצור וזכות קדימה ועקיפה שלא כחוק – בכולן עלולים להיות מצבים שבהם המהירות הגבוהה מדי לא אפשרה לנהגים להספיק לבלום לפני הכניסה לצומת, או שהניעה אותם לקבל החלטה לנסות ולהשלים את חציית הצומת בגלל החשש שלא יספיקו לבלום.

מעורבותם של נהגים צעירים בתאונות קטלניות וקשות קשורה גם עם ביצוע עבירות תנועה בשיעור גבוה בהרבה מזה של נהגים מבוגרים יותר. לדוגמה, בקבוצת הנהגים הצעירים (שגילם עד 24 שנים) שהיו מעורבים בתאונה קטלנית בשנת 2009, ב־52% מהמקרים נעברה עבירת תנועה, לעומת 39% מהמקרים בקבוצת הגיל 25–64.

שכיחותה של עבירת המהירות המופרזת כגורם לתאונות קטלניות וקשות גבוהה יותר אצל נהגים צעירים מאשר אצל נהגים מבוגרים: מהירות מופרזת נרשמה כגורם המעורב ב־17% מכלל התאונות הקטלניות שבהן היו מעורבים נהגים שגילם עד 24, לעומת 4% בלבד אצל נהגים שגילם 25–64.

המידע שקיים על מעורבות בתאונות קטלניות בשל נהיגה בהשפעת אלכוהול וסמים הוא חלקי ולא מדויק. מדי שנה מדווח כי שיכרות ונהיגה בהשפעת סמים גרמו למספר קטן של תאונות קטלניות, אולם להערכתנו יש דיווח חסר של תופעת הנהיגה בהשפעת אלכוהול וסמים. גם בהקשר זה, שכיחותה של עבירת הנהיגה בהשפעת אלכוהול/סמים כגורם לתאונות קטלניות וקשות גבוהה יותר אצל נהגים צעירים מאשר בקרב נהגים מבוגרים: שיעור מעורבותם של נהגים צעירים בתאונות אלה גבוה פי 1.65 מזה של נהגים בני 25–34 ופי למעלה מ־8 בהשוואה לנהגים בני 35–64.

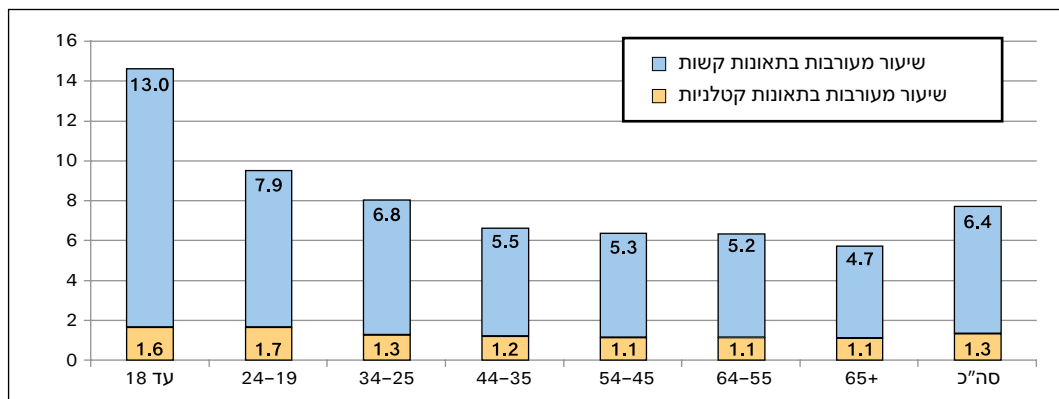
מעורבות נהגים בתאונות דרכים לפי קבוצות גיל

שיוני	2009	2008	2007	2006	2005	2004	2003	2002	2001	2000	פרוט	בעלי רשיונות (באלפים)	
	-2%	29,845	30,392	29,717	31,962	31,556	33,649	33,431	33,878	32,906	36,053	סה"כ נהגים מעורבים	3,448
	-13%	456	522	540	572	582	645	606	676	718	603	תאונות קטלניות	
	-6%	2,218	2,362	2,549	2,750	2,826	2,962	2,916	2,858	3,064	3,329	תאונות קשות	
	2%	977	954	1,040	1,202	1,278	1,473	1,348	1,582	1,527	1,428	גילאי עד 18	73
	-20%	12	15	18	27	17	18	20	26	31	18	תאונות קטלניות	
	-11%	95	107	87	107	131	134	140	152	164	161	תאונות קשות	
	-5%	4,939	5,189	5,292	5,789	5,941	6,593	6,692	7,283	7,418	8,090	גילאי 19-24	448
	-24%	74	97	109	106	113	117	116	144	182	157	תאונות קטלניות	
	-22%	353	451	500	505	567	620	559	633	717	752	תאונות קשות	
	-2%	8,079	8,250	8,215	8,955	8,945	9,513	9,712	10,219	9,743	11,074	גילאי 25-34	884
	-25%	112	150	139	139	152	182	177	196	198	159	תאונות קטלניות	
	2%	600	586	675	744	753	828	853	819	883	1,041	תאונות קשות	
	-4%	5,736	5,955	5,609	5,844	5,771	6,010	5,910	6,088	5,933	6,563	גילאי 35-44	745
	-18%	89	108	111	113	123	108	115	135	113	113	תאונות קטלניות	
	-13%	407	469	466	519	502	540	538	511	599	564	תאונות קשות	
	-4%	4,019	4,174	4,234	4,551	4,472	4,723	4,601	4,786	4,648	5,185	גילאי 45-54	572
	-2%	64	65	81	100	93	124	79	101	106	90	תאונות קטלניות	
	1%	302	299	345	376	419	405	418	394	390	476	תאונות קשות	
	-2%	3,067	3,134	2,951	2,993	2,709	2,750	2,499	2,502	2,285	2,288	גילאי 55-64	466
	18%	52	44	43	45	39	49	46	49	46	36	תאונות קטלניות	
	4%	244	234	262	264	237	217	215	235	189	203	תאונות קשות	
	4%	1,771	1,701	1,616	1,669	1,588	1,551	1,468	1,418	1,352	1,425	גילאי 65+	260
	12%	28	25	30	24	24	27	31	25	42	30	תאונות קטלניות	
	-12%	121	137	134	162	139	136	126	114	122	132	תאונות קשות	

* מספרים אינם מסתכמים בגלל השמטה אחר ובלתי ידוע
* לא כולל נהגי אופניים

הנתונים אינם כוללים את מחוזות שומרון ויהודה, בעלי רשיונות נכון ל-31.12.2009; נתוני השנים 2003-2009 אינם כוללים נהגים אשר היו מעורבים בתאונות שכל ההרוגים בהן נהרגו לאחר יותר מ-30 יום ממועד התאונה.

שיעור מעורבות של נהגים בתאונות דרכים - 2009 מספר מעורבים בתאונות ל-10,000 נהגים

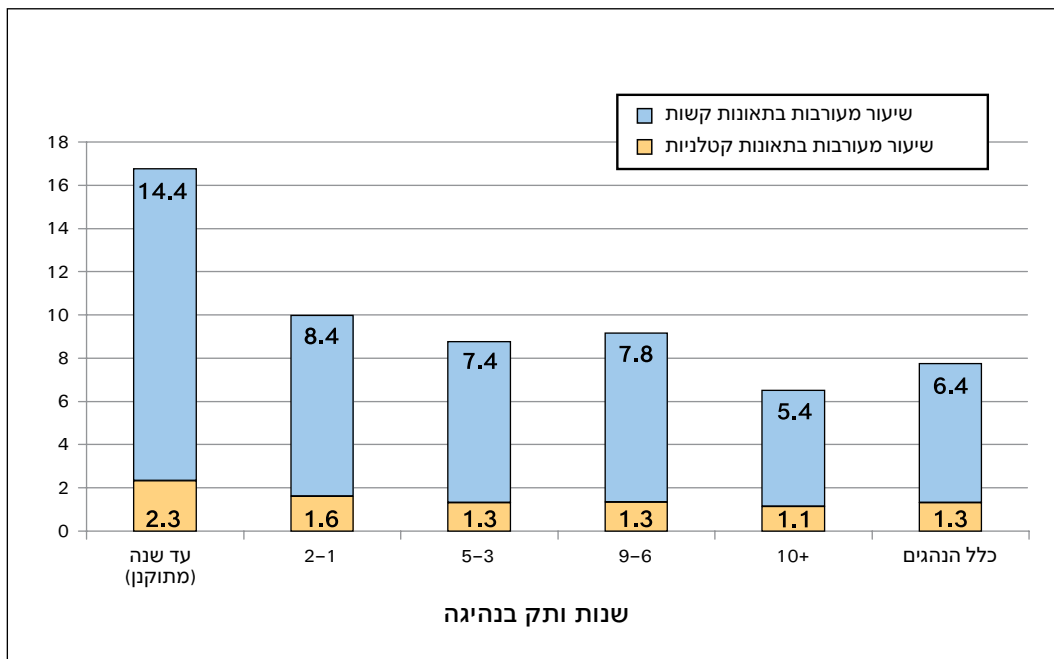


נהגים המעורבים בתאונות דרכים לפי ותק בנהיגה - 2009

כלל הנהגים	10+	9-6	5-3	2-1	עד שנה	ותק בנהיגה
3,447.7	2,371.3	432.4	319.5	211.6	112.2	אוכלוסיית הנהגים (אלפים)
29,845	17,276	4,171	3,221	2,778	692	נהגים מעורבים בכלל התאונות
2,218	1,275	338	238	177	81	תאונות קשות
456	272	58	42	34	13	מעורבים בתאונות קטלניות
110	63	16	10	8	3	מתוכן: פגיעה בהולך רגל
283	186	34	26	12	5	התנגשויות
54	17	7	5	14	5	עצמיות

הנתונים אינם כוללים את מחוזות שומרון ויהודה; הנתונים אינם כוללים נהגים אשר היו מעורבים בתאונות שכל ההרוגים בהן נהרגו לאחר יותר מ-30 יום ממועד התאונה. נתוני כלל הנהגים כוללים נהגים שוותק הנהיגה שלהם אינו ידוע.

שיעור מעורבות נהגים בתאונות דרכים - 2009 מספר מעורבים בתאונות ל-10,000 נהגים



הערה: נהגים בעלי ותק של עד שנה נהגו בממוצע במשך כחצי שנה (ראה הערה במבוא לפרק)

נהגים המעורבים בתאונות זרכים לפי עבירת הנהיגה וגיל - 2009

פרוט	מהירות מופרזת	סטייה מנתיב	אי מתן זכות קדימה	עבירות אחרות	אין עבירה	סה"כ מעורבות
כלל הנהגים המעורבים בתאונות	737	2,097	1,249	10,078	15,684	29,845
מעורבים בת"ד קטלניות	28	40	10	112	266	456
מעורבים בת"ד קשות	157	213	73	671	1,104	2,218
נהגים עד גיל 18 המעורבים בת"ד	101	108	32	332	404	977
מעורבים בת"ד קטלניות	3	1		3	5	12
מעורבים בת"ד קשות	24	16	3	19	33	95
נהגים בגילאים 19-24 המעורבים בת"ד	292	451	234	1,712	2,250	4,939
מעורבים בת"ד קטלניות	12	8		18	36	74
מעורבים בת"ד קשות	52	41	8	130	122	353
נהגים בגילאים 25-44 המעורבים בת"ד	250	885	529	4,318	7,833	13,815
מעורבים בת"ד קטלניות	11	14	5	51	120	201
מעורבים בת"ד קשות	54	94	32	291	536	1,007
נהגים בגילאים 45-64 המעורבים בת"ד	52	465	306	2,447	3,816	7,086
מעורבים בת"ד קטלניות	1	11	3	28	73	116
מעורבים בת"ד קשות	17	44	21	145	319	546
נהגים בגילאים 65+ המעורבים בת"ד	19	135	123	785	709	1,771
מעורבים בת"ד קטלניות	0	6	1	9	12	28
מעורבים בת"ד קשות	4	15	7	51	44	121

* לא כולל נהגי אופניים
הנתונים אינם כוללים את מחוזות שומרון ויהודה

עבירות תנועה של נהגים המעורבים בתאונות קטלניות - 2009 בכל קבוצת גיל

