

נפגעים בתאונות דרכים

2009-2000

נפגעים בתאונות דרכים

בשנת 2009 נהרגו בתאונות דרכים 314 אנשים לא כולל מחוז ש"י – ירידה של 24% לעומת שנת 2008. זהו מספר ההרוגים הנמוך ביותר מאז קום המדינה. מחצית ממספר ההרוגים (52%) נפגעו בתוך הרכב, 33% הם הולכי רגל ו-15% הם רוכבי אופנוע או אופניים.

מספר הפצועים קשה¹ בתאונות הדרכים הנחקרות בשנת 2009 ירד ב-16% בהשוואה לשנת 2008, אולם קשה ליחס משמעות כלשהי לנתון זה, ביודענו את ההגדרות ומגבלות שיטת הרישום של פצועים קשה בתיקי ת"ד.

ההסתברות של תושב ישראל להיפגע בתאונת דרכים (אלו המדווחות בלבד!) הייתה 4.2 לאלף (קרוב לחצי אחוז!), ומתוכם 0.04 לאלף נהרגו ו-0.23 לאלף אושפזו מעל 24 שעות. אם נתייחס לכך שגודל ממוצע של משק בית בישראל הוא כ-4 נפשות, הרי ההסתברות להיפגעות של אחד מבני המשפחה המצומצמת בתאונת דרכים היא 2%!

קבוצת הגיל הנפגעת בתאונות דרכים בשיעורים הגבוהים ביותר היא הצעירים בגילאי 20-24. שיעור ההיפגעות של צעירים אלו (לאלף נפש בקבוצת הגיל) הוא 0.07 הרוגים ו-0.38 פצועים קשה, לעומת 0.04 הרוגים ו-0.23 פצועים קשה בממוצע לכלל האוכלוסייה. הגורם העיקרי לממצא זה: מעורבותם הגבוהה בתאונות כנהגים ונוסעים ברכב העולה בהרבה על ממוצע קבוצות הגיל האחרות.

לעומת זאת, בקרב הולכי רגל, קבוצת הגיל הנמצאת בסיכון הגבוה ביותר היא מעל גיל 65. בעוד שההסתברות לפגיעה קטלנית או קשה בתאונה כהולך רגל היא כ-0.09 לאלף נפש בכל שכבות הגיל האחרות, הרי שההסתברות עולה ל-0.23 לאלף נפש מעל גיל 65, ההסתברות להיהרג כהולך רגל מגיעה באותה קבוצה ל-0.04 לאלף (לעומת כ-0.01 בממוצע לכלל האוכלוסייה) וההסתברות להיפצע קשה מגיעה ל-0.19 (לעומת כ-0.07 בממוצע לאוכלוסייה).

היפגעות הולכי הרגל בני 65+ בולטת בעיקר במגזר היהודי. בשנת 2009 נהרגו 25 הולכי רגל בגילאי 65+ מהמגזר היהודי לעומת 2 הרוגים מהמגזר הערבי. בקרב המגזר הערבי בולטת היפגעות הולכי רגל בני 4-0 בהשוואה למגזר היהודי. בשנת 2009 נהרגו 6 הולכי רגל בני 0-4 במגזר הערבי לעומת 1 במגזר היהודי. הגורם העיקרי להבדל זה הוא "תאונות חצר" השכיחות במגזר הערבי וייחודיות לו.

תאונת חצר היא תאונה המתרחשת בסביבת הבית, בשטח המשמש גם למשחקים וגם לחניית רכב. רוב הילדים הנפגעים בתאונות החצר הם פעוטות. לרוב, תאונות החצר מתרחשות כאשר פעוט עוקב אחר אחד מהוריו היוצא לרכב, ובמצב שבו הגישה מהבית לחנייה פתוחה עבור הפעוט. ההורה הנוהג במהירות איטית לאחור, אינו מבחין בפעוט הנמצא מאחורי הרכב ודורס אותו. תאונות מסוג זה יכולות להתרחש על ידי כל סוגי הרכבים מכיוון שלכל רכב ישנו שדה ראייה מוגבל הנקרא 'שטח מת'. אולם, הבעיה מחמירה ברכבים כבדים. מעמד סוציו-אקונומי נמוך נמצא כגורם סיכון עולמי

1 פצוע קשה במקרה זה מוגדר כמי שאושפז לתקופה ארוכה מ-24 שעות

להיפגעות ילדים מדריסה לאחור. לרוב, הסביבה הפיזית אקונומית באזורי עוני מאופיינת בקרבה בין אזור המגורים לכביש, היעדר שטחי משחק ייעודיים והיעדר הפרדה ברורה בין שטחי משחק לסביבת רכב ממונע.

בשנת 2009 נהרגו 3 ילדים בגילאי 0-4 מהמגזר הערבי כהולכי רגל ב"תאונות חצר", ירידה של 7 הרוגים בתאונות אלה, לעומת הנתון המקביל בשנה קודמת. תרומה לירידה זו ניתן לייחס לתוכנית מיוחדת להגברת המודעות בנושא בקרב משפחות מהמגזר הערבי שערכה הרשות.

בתאונות דרכים עירוניות, בשנת 2009 ירד מספר ההרוגים ב-19% ועמד על 133. מבין ההרוגים, 69 הם הולכי רגל (52% מכלל ההרוגים בדרכים עירוניות), ירידה של 22% לעומת הנתון המקביל בשנה שעברה. 14% מההרוגים בתאונות דרכים בערים הם רוכבי אופנוע ואופניים. קבוצת משתמשי הדרך הפגיעים מהווה כשלושה רבעים מההרוגים בתאונות. מבנה הרכב מספיק כדי להגן על היושבים בו במהירות הנסיעה הנמוכה יחסית בעיר, אך די במהירות נמוכה זו כדי לפגוע בצורה קטלנית במשתמשי הדרך הפגיעים, שאינם מוגנים על-ידי מעטפת הרכב. בתוך הערים, המקומות המועדים ביותר הם צירי תנועה ראשיים בערים הגדולות.

בדרכים בינעירוניות נהרגו 181 איש - ירידה של 28% לעומת שנת 2008. קבוצת הנפגעים הגדולה ביותר בדרכים בינעירוניות היא נהגים ונוסעי הרכב, שכן מהירויות הנסיעה הגבוהות יותר גורמות לכך שמעטפת הרכב אינה מסוגלת לספק הגנה פסיבית ליושבים בתוך הרכב.

היפגעות רוכבי אופנוע ורוכבי אופניים בתאונות דרכים

אף-על-פי שמספר רוכבי האופנוע שנפגעו בתאונות דרכים בשנת 2009 עלה באחוז אחד, לעומת שנה קודמת, במספר ההרוגים חלה ירידה של 28% ובמספר הפצועים קשה ירידה של 8%. מרבית רוכבי האופנוע נפגעים בתאונות דרכים בתחום העירוני. התאונה השכיחה ביותר בקרב רוכבי האופנוע בשני תחומי הדרך היא "התנגשות חזית אל צד". שיעור התאונות העצמיות של רוכבי האופנוע גבוה יותר בדרכים הבינעירוניות (24% לעומת 16% בערים).

במספר רוכבי האופניים שנפגעו בתאונות דרכים בשנת 2009 חלה ירידה של 20%, אולם במספר ההרוגים חלה עלייה של 15%, לעומת שנה קודמת. ניתן לשער כי מספר רוכבי האופניים הנפגעים בפועל בתאונות דרכים גבוה יותר, כיוון שתאונות עצמיות רבות של רוכבי אופניים אינן מדווחות כלל למשטרה. 90% מרוכבי האופניים נפגעים בתאונות דרכים בערים, אולם מספר רוכבי האופניים ההרוגים גבוה יותר בכבישים הבינעירוניים, בשל מהירויות הנסיעה הגבוהות יותר של הרכבים הפוגעים, המחמירות את עוצמת הפגיעה ברוכבים. סוג התאונה השכיח בקרב רוכבי האופניים הוא: "התנגשות חזית אל צד". קבוצות הגיל הפגיעות ביותר בקרב רוכבי האופניים ביחס לשיעורן היחסי באוכלוסייה הן הילדים (5-14) והנוער (15-19), ככל שעולים בגיל כך קטן הסיכוי להיות מעורב בתאונות דרכים כרוכב אופניים. למעלה ממחצית (53%) מרוכבי האופניים נפגעו בתאונות דרכים כתוצאה מעבירת נהיגה של הנהג הפוגע. שיעור רוכבי האופניים שנפגעו בתאונות דרכים בשל התנהגותם מסתכם ב-18%. עבירות הנהיגה השכיחות בקרב רוכבי האופניים הן: אי ציות לתמרורים ולרמזורים

ואי מתן זכות קדימה לרכב.

היפגעות בתאונות דרכים לפי מגדר

אוכלוסיית ישראל בשנת 2009 מנתה כ־7.5 מיליון תושבים, מתוכם 3.8 מיליון נשים המהוות 51% מהאוכלוסייה. 1.4 מיליון נשים בישראל הן בעלות רישיון נהיגה, המהוות 41% ממצבת הנהגים. בשנת 2009 חלה ירידה של 2% בלבד במספר הנשים ההרוגות בתאונות דרכים, לעומת ירידה של 23% בקרב הגברים. על פי ממוצע שנתי בעשור האחרון נשים מהוות 26% מסך הכל ההרוגים בתאונות דרכים. שיעור הנשים שנהרגות בתאונות דרכים כהולכות רגל או כנוסעות רכב גבוה פי 2 מזה של הגברים.

היפגעות בתאונות דרכים לפי קבוצות אוכלוסייה

שיעור ההרוגים בתאונות דרכים במגזר הערבי ביחס לשיעורם באוכלוסייה גבוה יותר בכל קבוצות הגיל ובכל סוגי הנפגעים, בהשוואה למגזר היהודי. בשנת 2009 נהרגו בתאונות דרכים 107 בני אדם מהמגזר הערבי, המהווים כ־34% מסך כל ההרוגים בתאונות דרכים, בעוד ששיעורם היחסי באוכלוסייה עומד על 20%.

בולט במיוחד שיעור הנהגים הערבים ההרוגים בתאונות דרכים. על אף שנהגים מהמגזר הערבי מהווים כ־14% בלבד מכלל המורשים לנהוג, הם מהווים כ־45% מכלל הנהגים ההרוגים בתאונות דרכים.

מגמות עתיות בהיפגעות בתאונות דרכים

לפי חודשים: מספר ההרוגים בתאונות דרכים בחודש נתון לשונות רבה ונע בעשור האחרון – בין 18 (מרס 2009) ל־65 (אוגוסט 2002). ניתוח ממצאי תאונות הדרכים לפי חודשים בחמש השנים האחרונות מראה כי החודשים מרס, מאי ויוני נוטים להיות גבוהים מהממוצע החודשי, ובחודשים אפריל ויולי מספר ההרוגים בתאונות דרכים הוא הנמוך ביותר. בשנת 2009 היה ממוצע ההרוגים החודשי 26. החודשים בהם מספר ההרוגים היה גבוה מהממוצע החודשי הם: מאי, יוני, יולי, אוקטובר, נובמבר ודצמבר. יש לציין כי מספר ההרוגים בחודשים מרס וספטמבר היה נמוך במיוחד (18 ו־19 בהתאמה) בהשוואה לממוצע ההרוגים בחודשים אלה בשנים קודמות.

בחודשי החורף, ממוצע ההרוגים בתאונות דרכים בדרך כלל נמוך מאשר בקיץ למרות מזג האוויר (גשם, תנאי ראות, שעות יום מעטות), אולם בשנת 2009 ממוצע ההרוגים בחודשי החורף וחודשי הקיץ היה זהה כמעט.

לפי יום בשבוע: ימי שלישי, חמישי, שישי וערבי חג הם הימים שבהם מספר ההרוגים בתאונות

דרכים הוא גבוה באופן מובהק לעומת ימים אחרים. יתכן שניתן להסביר ממצא זה בנסועה הגבוהה יותר באותם ימים. יתכן שימים אלה מושפעים מדפוסים שונים של נהיגה.

לפי שעה ביממה: בדרכים עירוניות בולטת מאוד העלייה במספר הנפגעים בשעות הערב 17-19. גם בשעות הצהריים 13-14, שהן שעות הנסיעה ממקומות העבודה הביתה, ישנה עלייה במספר הנפגעים במספרים העולים בהרבה על שעות הנסיעה מהבית לעבודה.

בדרכים בינעירונית בולט שיא במספר הנפגעים בשעות אחר הצהריים (14-18).

ממצא מעניין נוסף הוא הריבוי היחסי של נפגעים בשעות הקטנות של הלילה, הן בדרכים עירוניות והן בדרכים בינעירוניות, על אף הנסועה הקטנה באותן שעות. ידוע לנו שבשעות אלו גדול חלקם היחסי של צעירים. (בניתוח שיעורי היפגעות לפי שעות יש להביא בחשבון גם את נתוני הנסועה באותן שעות, אך לצערנו הנתונים בנושא זה אינם זמינים).

חגירת חגורות בטיחות

אחד האמצעים המוכחים היעילים ביותר להפחתת חומרת הפגיעה בתאונות דרכים הוא חגירת חגורות בטיחות וריתום ילדים במושבי בטיחות. לפיכך, בשנים האחרונות מנהלת הרשות הלאומית לבטיחות בדרכים מסע הסברה לעידוד החגירה. הרשות עוקבת אחר שיעורי החגירה מדי שנה על ידי ביצוע סקרים ותצפיות.

ממצאי הסקרים (סקר תצפיות שנערך על ידי חברת גיאוקרטוגרפיה עבור הרשות הלאומית לבטיחות בדרכים בשנת 2009) מראים כי בשנת 2009 נמשך השיפור בשיעור חגירת חגורות הבטיחות בישראל בכל אחד ממושבי הרכב. שיעור החגירה בקרב הנהגים עומד על 95%, בקרב הנוסעים ליד הנהג הוא 92%, ושיעור החגורים מאחור הגיע ל-63% (בהשוואה ל-93%, 87% ו-56% בהתאמה, בשנה קודמת). שיעור החגירה גבוה יותר בדרכים בינעירוניות מאשר בדרכים עירוניות בכל אחד ממושבי הרכב.

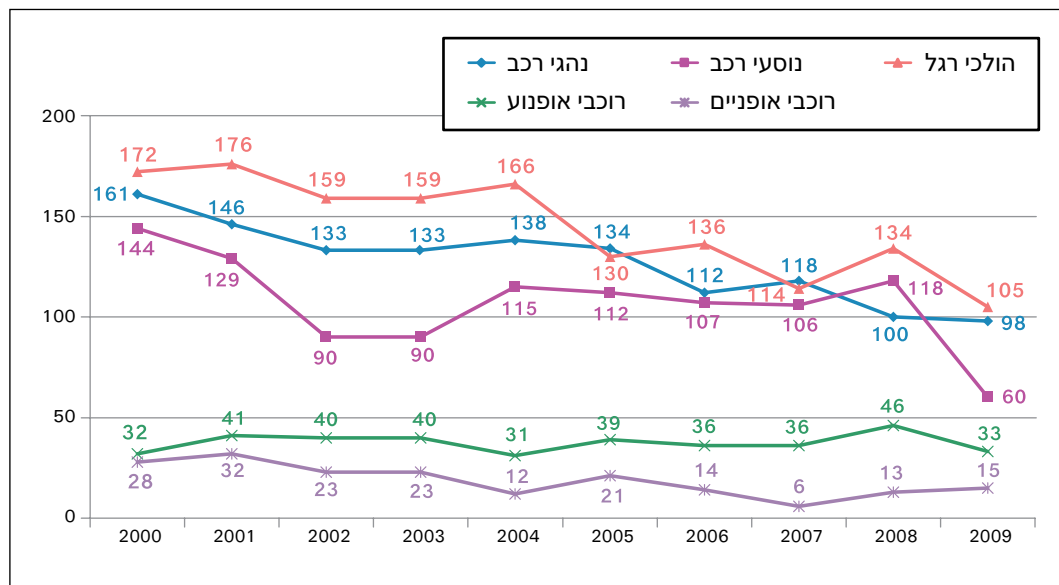
יש לציין כי בשנת 2009 כ-11% מהנהגים והנוסעים ברכב אשר נהרגו בתאונות דרכים לא היו חגורים בחגורות בטיחות ולגבי 38% נתון זה אינו ידוע. ניתן להעריך כי אילו כל הנוסעים והנהגים ברכב אשר היו מעורבים בתאונות היו חגורים בחגורות בטיחות, שיעור ההרוגים בקרבם היו נמוך יותר.

נפגעים בתאונות דרכים לפי סוג הנפגע וחומרת הפגיעה בדרכים שירוניות ובינשירוניות, ללא מחוז ש"י

פרוט	2009	2008	2007	2006	2005	2004	2003	2002	2001	2000	
סה"כ נפגעים	0%	31,832	31,811	32,805	35,898	35,471	36,921	37,086	38,204	37,589	40,278
הרוגים	-24%	314	412	382	405	437	467	445	525	542	461
פצועים קשה	-16%	1,741	2,063	2,095	2,305	2,363	2,455	2,416	2,384	2,644	2,896
סה"כ נפגעים נהגי רכב	-1%	13,923	14,043	14,505	16,033	16,125	17,228	17,120	17,864	17,190	17,987
הרוגים	-2%	93	100	118	112	134	138	133	146	161	119
פצועים קשה	-16%	436	517	545	583	668	688	666	695	802	755
סה"כ נפגעים נוסעי רכב	3%	10,887	10,620	12,156	13,625	13,404	13,813	14,097	14,312	14,409	15,386
הרוגים	-49%	60	118	106	107	112	115	90	129	144	103
פצועים קשה	-22%	342	437	515	568	574	594	607	614	699	749
סה"כ נפגעים הולכי רגל	-4%	3,168	3,317	3,087	3,229	3,039	2,997	2,991	2,945	2,995	3,466
הרוגים	-22%	105	134	114	136	130	166	159	176	172	172
פצועים קשה	-14%	556	644	640	747	710	763	758	748	790	919
סה"כ נפגעים רוכבי אופנוע	1%	3,365	3,321	2,691	2,617	2,497	2,439	2,466	2,731	2,643	3,016
הרוגים	-28%	33	46	36	36	39	31	40	41	32	46
פצועים קשה	-8%	321	349	310	316	312	265	277	271	278	352
סה"כ נפגעים רוכבי אופניים	-20%	361	453	342	343	366	390	339	390	332	481
הרוגים	15%	15	13	6	14	21	12	23	32	28	20
פצועים קשה	-26%	78	106	81	86	88	142	92	85	69	119

סה"כ אינו מסתכם בגלל השמטה, אחר ובלתי נודע; הנתונים אינם כוללים את מחוזות שומרון ויהודה. נתוני השנים 2009-2003 אינם כוללים הרוגים שנפטרו לאחר יותר מ-30 יום ממועד התאונה.

הרוגים בתאונות דרכים לפי סוג הנפגע 2009-2000

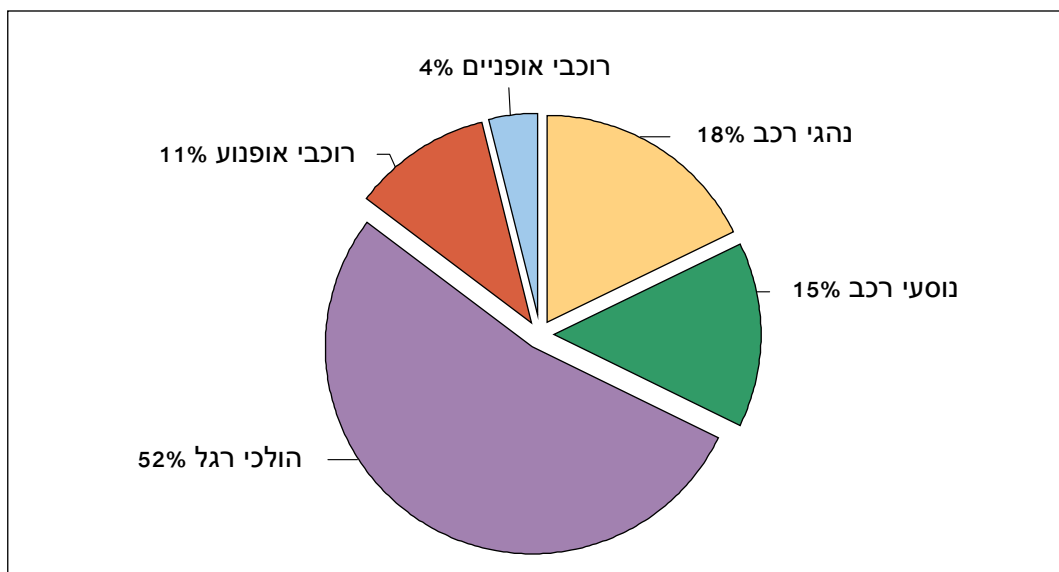


נפגעים בתאונות דרכים בזרמים עירוניים

פרוט	2000	2001	2002	2003	2004	2005	2006	2007	2008	2009	שינוי
סה"כ נפגעים	26,397	24,367	24,555	23,862	23,681	22,722	22,450	21,000	20,807	20,051	-4%
הרוגים	206	192	207	187	179	167	186	151	162	133	-18%
פצועים קשה	1,688	1,456	1,392	1,401	1,444	1,358	1,346	1,244	1,240	1,045	-16%
סה"כ נפגעים נהגי רכב	11,443	10,918	11,302	10,753	10,800	10,177	9,754	8,929	8,737	8,294	-5%
הרוגים	20	22	31	26	33	32	24	30	24	23	-4%
פצועים קשה	250	265	238	232	254	240	198	204	192	135	-30%
סה"כ נפגעים נוסעי רכב	8,603	8,057	7,858	7,837	7,613	7,181	7,054	6,520	5,671	5,491	-3%
הרוגים	23	28	28	21	22	18	28	18	22	19	-14%
פצועים קשה	262	237	242	211	209	189	206	187	144	124	-14%
סה"כ נפגעים הולכי רגל	3,253	2,780	2,725	2,799	2,786	2,873	3,057	2,914	3,131	2,999	-4%
הרוגים	132	116	112	114	112	90	107	81	88	69	-22%
פצועים קשה	818	698	665	685	682	655	663	569	576	500	-13%
סה"כ נפגעים רוכבי אופנוע	4,627	2,315	2,339	2,132	2,113	2,153	2,261	2,321	2,825	2,861	1%
הרוגים	21	11	20	15	6	17	21	18	21	14	-33%
פצועים קשה	254	333	184	183	178	194	211	216	238	216	-9%
סה"כ נפגעים רוכבי אופניים	423	285	331	294	340	313	292	300	405	328	-19%
הרוגים	10	15	16	11	5	10	6	3	8	5	-38%
פצועים קשה	102	56	63	77	119	73	64	65	83	67	-19%

הסה"כ אינו מסתכם בדיוק בגלל השמטה, אחר ובלתי נודע; הנתונים אינם כוללים את מחוזות שומרון ויהודה. נתוני השנים 2009-2003 אינם כוללים הרוגים שנפטרו לאחר יותר מ-30 יום ממועד התאונה.

התפלגות מספר ההרוגים בתאונות דרכים עירוניות - 2009

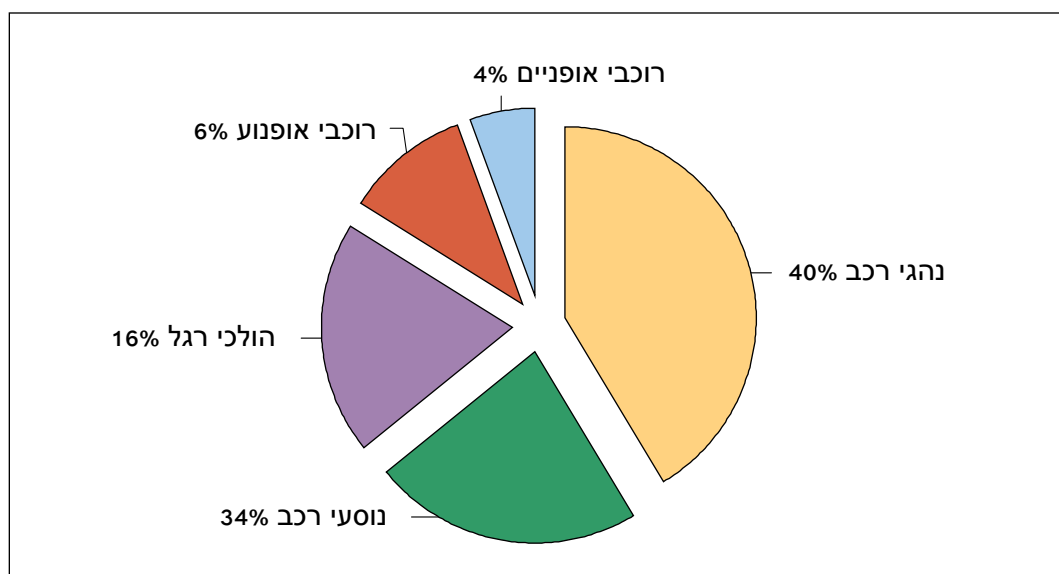


נפגעים בתאונות דרכים בדרכים בינעירוניות

שינוי	2009	2008	2007	2006	2005	2004	2003	2002	2001	2000	
7%	11,781	11,004	11,805	13,448	12,749	13,240	13,224	13,649	13,222	13,881	סה"כ נפגעים
28%	181	250	231	219	270	288	258	318	350	255	הרוגים
-15%	696	823	851	959	1,005	1,011	1,015	1,027	1,188	1,208	פצועים קשה
6%	5,631	5,306	5,576	6,279	5,948	6,428	6,367	6,617	6,272	6,454	סה"כ נפגעים נהגי רכב
-1%	75	76	88	88	102	105	107	116	139	99	הרוגים
-7%	301	325	341	385	428	434	434	462	537	505	פצועים קשה
9%	5,396	4,949	5,636	6,571	6,223	6,200	6,260	6,361	6,352	6,783	סה"כ נפגעים נוסעי רכב
-57%	41	96	88	79	94	93	69	101	116	81	הרוגים
-26%	218	293	328	362	385	385	396	373	462	487	פצועים קשה
-9%	169	186	173	172	166	211	192	220	215	213	סה"כ נפגעים הולכי רגל
-22%	36	46	33	29	40	54	45	64	56	40	הרוגים
-18%	56	68	71	84	55	81	73	83	92	101	פצועים קשה
2%	504	496	370	356	344	326	334	392	328	365	סה"כ נפגעים רוכבי אופנוע
-24%	19	25	18	15	22	25	25	21	21	25	הרוגים
-5%	105	111	94	105	118	87	94	87	82	98	פצועים קשה
-31%	33	48	42	51	53	50	45	59	47	58	סה"כ נפגעים רוכבי אופניים
100%	10	5	3	8	11	7	12	16	13	10	הרוגים
-52%	11	23	16	22	15	23	15	22	13	17	פצועים קשה

הסה"כ אינו מסתכם בדיוק בגלל השמטה, אחר ובלתי נודע; הנתונים אינם כוללים את מחוזות שומרון ויהודה. נתוני השנים 2009-2003 אינם כוללים הרוגים שנפטרו לאחר יותר מ־30 יום ממועד התאונה.

התפלגות מספר ההרוגים בתאונות דרכים בינעירוניות – 2009



נפגעים בת"ד לפי סוג תאונה וחומרת פגיעה דרכים עירוניות ובינעירוניות, לא כולל מחוז ש"י

שינוי	2009	2008	2007	2006	2005	2004	2003	2002	2001	2000	
0%	31,832	31,811	32,805	35,898	35,471	36,921	37,086	38,204	37,589	40,278	סה"כ נפגעים בתאונות*
-24%	314	412	382	405	437	467	445	525	542	461	הרוגים
-16%	1,741	2,063	2,095	2,305	2,363	2,455	2,416	2,419	2,644	2,896	פצועים קשה
-6%	3,249	3,467	3,199	3,359	3,129	3,102	3,084	3,089	3,176	2,620	נפגעים הולכי רגל
-23%	106	138	112	134	129	164	156	177	173	173	הרוגים
-15%	546	644	634	739	693	739	748	741	798	912	פצועים קשה
-6%	15,392	16,374	16,716	18,860	19,107	19,718	19,621	20,687	19,929	20,418	נפגעים בהתנגשויות חזית אל צד
15%	83	72	75	92	120	85	97	118	115	73	הרוגים
-15%	427	504	498	607	610	643	609	599	650	769	פצועים קשה
10%	5,373	4,896	5,703	5,601	5,070	6,231	5,920	5,859	5,388	6,895	נפגעים בהתנגשויות חזית באחור
-14%	18	21	35	26	19	36	24	31	38	24	הרוגים
-9%	128	140	166	145	181	178	174	140	163	192	פצועים קשה
5%	1,987	1,897	1,900	1,876	2,065	1,730	1,950	2,054	2,131	2,175	נפגעים בהתנגשויות צד בצד
-14%	12	14	11	6	9	6	9	15	8	14	הרוגים
41%	89	63	84	72	78	97	73	85	78	86	פצועים קשה
5%	1,949	1,862	1,750	2,133	2,131	2,175	2,570	2,449	2,536	2,381	נפגעים בהתנגשויות חזית בחזית
-14%	38	44	45	55	63	65	52	77	90	71	הרוגים
-17%	171	205	207	198	244	242	257	267	308	288	פצועים קשה
-1%	24,701	25,029	26,069	28,470	28,373	29,854	30,061	31,049	29,984	31,869	סה"כ נפגעים בהתנגשויות ברכב נע
	151	151	166	179	211	192	182	241	251	182	הרוגים
-11%	815	912	955	1,022	1,113	1,160	1,113	1,091	1,199	1,335	פצועים קשה
22%	1,948	1,592	1,692	2,023	2,137	2,003	1,949	1,840	2,055	1,972	נפגעים בהתנגשויות ברכב חונה/עצם
-41%	27	46	53	33	46	50	50	50	49	32	הרוגים
-17%	175	212	226	249	268	262	234	245	260	219	פצועים קשה
11%	204	183	285	371	328	326	331	330	280	354	נפגעים בירידה מהכביש
-20%	4	5	5	8	11	5	6	8	6	6	הרוגים
-15%	22	26	41	47	49	37	48	28	50	35	פצועים קשה
-8%	697	761	842	964	952	1,015	1,089	1,288	1,309	1,653	נפגעים בהתהפכות
-72%	16	58	36	39	30	47	40	42	57	64	הרוגים
-34%	124	188	153	162	165	185	197	241	265	300	פצועים קשה
61%	543	337	287	213	196	150	185	207	188	200	נפגעים בהחלקה
	4	4	5	2	2	4	4	1		1	הרוגים
-32%	25	37	36	24	34	22	27	30	18	21	פצועים קשה
18%	3,392	2,873	3,106	3,571	3,613	3,494	3,554	3,665	3,832	4,179	סה"כ נפגעים בתאונות רכב יחיד
-55%	51	113	99	82	89	106	100	101	112	103	הרוגים
-25%	346	463	456	482	516	506	506	544	593	575	פצועים קשה

זו טבלת ממוינת ממוינת

יחיד: סך תאונות רכב יחיד

הסה"כ אינו מסתכם בגלל השמטה, אחר ובלתי נודע; הנתונים אינם כוללים את מחוזות שומרון ויהודה. נתוני השנים 2009-2003 אינם כוללים הרוגים שנפטרו לאחר יותר מ-30 יום ממועד התאונה.

טבלה 3.5 נפגעים בת"ד לפי סוג תאונה וחומרת פגיעה דרכים שירוניות

שינוי	2009	2008	2007	2006	2005	2004	2003	2002	2001	2000	
-4%	20,051	20,807	21,000	22,450	22,722	23,681	23,862	24,553	24,355	26,295	סה"כ נפגעים בתאונות
-18%	133	163	151	186	167	179	187	207	192	204	הרוגים
-16%	1,045	1,240	1,244	1,346	1,358	1,444	1,401	1,392	1,455	1,685	פצועים קשה
-7%	3,045	3,261	3,006	3,154	2,931	2,858	2,837	2,838	2,915	3,371	נפגעים הולכי רגל
-23%	71	92	80	107	89	110	113	115	116	130	הרוגים
-15%	488	577	565	656	637	662	678	662	703	814	פצועים קשה
-9%	10,199	11,149	11,366	12,333	12,871	13,219	13,217	14,197	13,738	14,183	נפגעים בהתנגשויות חזית אל צד
24%	26	21	25	29	30	17	25	40	30	26	הרוגים
-20%	211	263	255	282	290	308	291	312	316	418	פצועים קשה
-4%	2,258	2,356	2,654	2,508	2,488	3,146	3,030	2,848	2,639	3,894	נפגעים בהתנגשויות חזית באחור
-50%	2	4	3	3	1	4	3	4	4	5	הרוגים
-15%	44	52	45	47	47	66	42	27	43	70	פצועים קשה
1%	1,203	1,189	1,059	1,131	1,199	1,046	1,196	1,218	1,329	1,360	נפגעים בהתנגשויות צד בצד
	4	4	2	2	1	3	1	2	4	4	הרוגים
28%	46	36	41	31	34	44	35	38	30	40	פצועים קשה
10%	1,052	960	874	1,029	1,037	1,193	1,370	1,277	1,287	1,157	נפגעים בהתנגשויות חזית בחזית
	5		5	8	5	6	6	6	5	9	הרוגים
-10%	46	51	62	38	54	80	72	65	82	61	פצועים קשה
-6%	14,712	15,654	15,953	17,001	17,595	18,604	18,813	19,540	18,993	20,594	סה"כ נפגעים בהתנגשויות ברכב נע
28%	37	29	35	42	37	30	35	52	43	44	הרוגים
-14%	347	402	403	398	425	498	440	442	471	589	פצועים קשה
15%	1,143	996	1,075	1,240	1,328	1,344	1,302	1,177	1,333	1,282	נפגעים בהתנגשויות ברכב חונה/עצם
-27%	16	22	18	20	23	29	20	20	16	14	הרוגים
-22%	98	126	140	143	178	167	143	142	140	124	פצועים קשה
-1%	74	75	117	183	70	108	121	95	91	78	נפגעים בירידה מהכביש
-50%	1	2	2	2	3		2	3		2	הרוגים
25%	10	8	14	22	8	9	26	8	16	7	פצועים קשה
25%	321	257	306	372	384	329	385	475	432	423	נפגעים בהתהפכות
-75%	3	12	11	9	8	8	13	12	12	14	הרוגים
-13%	61	70	57	57	57	57	63	86	76	80	פצועים קשה
62%	401	248	227	151	145	101	115	143	148	116	נפגעים בחלקה
	2	2	2	2	1	1	1				הרוגים
-44%	15	27	24	19	20	15	12	16	11	13	פצועים קשה
23%	1,939	1,576	1,725	1,946	1,927	1,882	1,923	1,890	2,004	1,899	סה"כ נפגעים בתאונות רכב יחיד
-42%	22	38	33	33	35	38	36	35	28	30	הרוגים
-20%	184	231	235	241	263	248	244	252	243	224	פצועים קשה

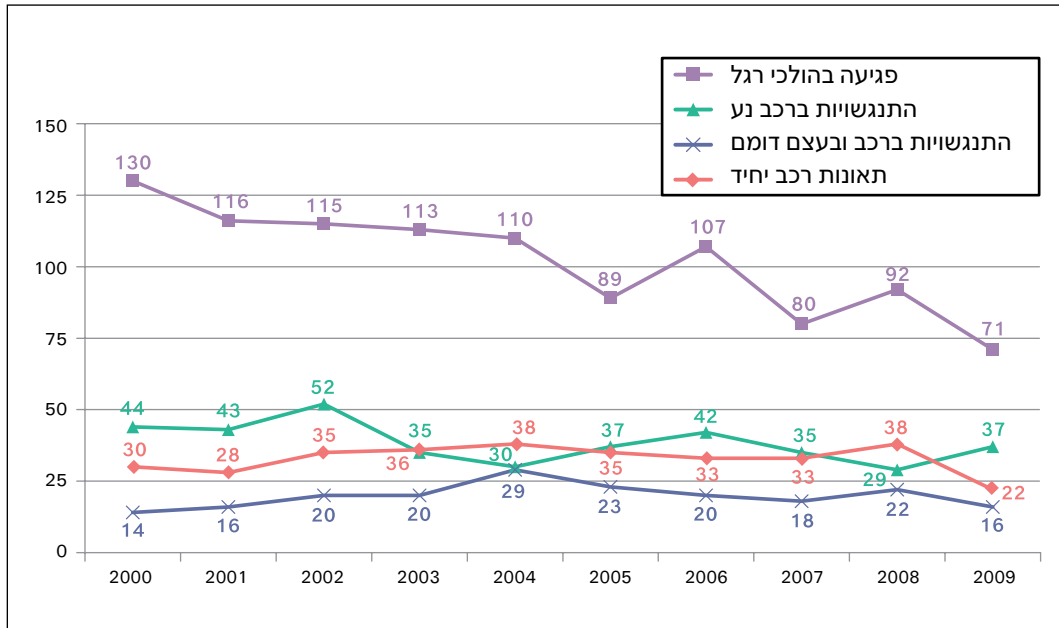
הסה"כ אינו מסתכם בדיוק בגלל השמטה, אחר ובלתי נודע; הנתונים אינם כוללים את מחוזות שמרון ויהודה. נתוני השנים 2009-2003 אינם כוללים הרוגים שנפטרו לאחר יותר מ-30 יום ממועד התאונה.

טבלה 3.6 נפגעים בת"ד לפי סוג תאונה וחומרת פגיעה דרכים בינעירוניות

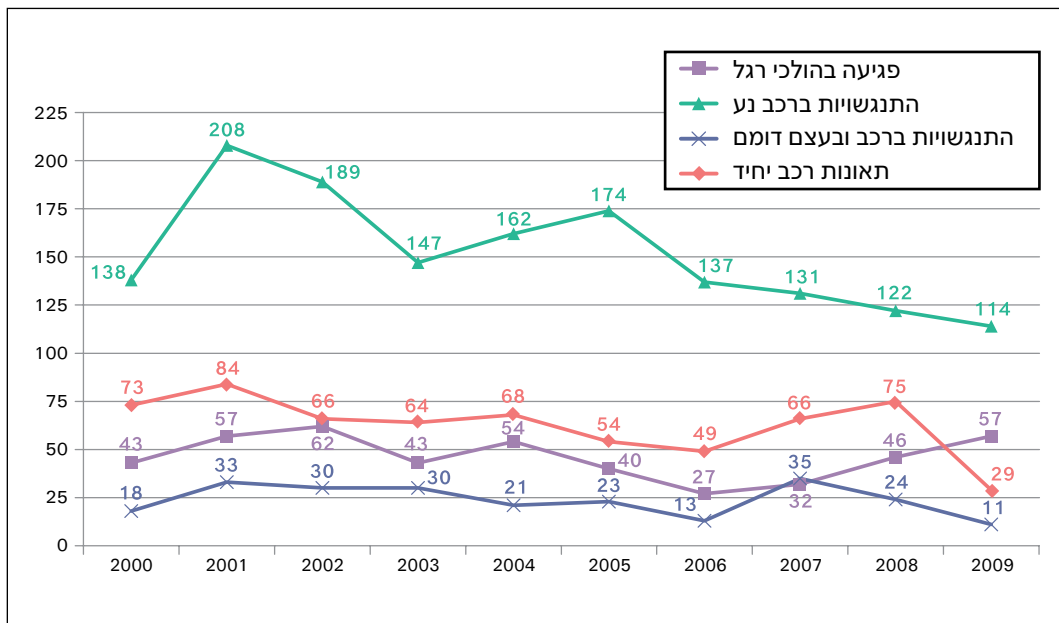
שינוי	2009	2008	2007	2006	2005	2004	2003	2002	2001	2000	
7%	11,781	11,004	11,805	13,448	12,749	13,240	13,224	13,651	13,234	13,983	סה"כ נפגעים בתאונות
-27%	181	249	231	219	270	288	258	318	350	257	הרוגים
-15%	696	823	851	959	1,005	1,011	1,015	1,027	1,189	1,211	פצועים קשה
-1%	204	206	193	205	198	244	247	251	261	249	נפגעים הולכי רגל
-24%	35	46	32	27	40	54	43	62	57	43	הרוגים
-13%	58	67	69	83	56	77	70	79	95	98	פצועים קשה
-1%	5,193	5,225	5,350	6,527	6,236	6,499	6,404	6,490	6,191	6,235	נפגעים בהתנגשויות חזית אל צד
12%	57	51	50	63	90	68	72	78	85	47	הרוגים
-10%	216	241	243	325	320	335	318	287	334	351	פצועים קשה
23%	3,115	2,540	3,049	3,093	2,582	3,085	2,890	3,011	2,749	3,001	נפגעים בהתנגשויות חזית באחור
-6%	16	17	32	23	18	32	21	27	34	19	הרוגים
-5%	84	88	121	98	134	112	132	113	120	122	פצועים קשה
11%	784	708	841	745	866	684	754	836	802	815	נפגעים בהתנגשויות צד בצד
-20%	8	10	9	4	8	3	8	13	4	10	הרוגים
59%	43	27	43	41	44	53	38	47	48	46	פצועים קשה
-1%	897	902	876	1,104	1,094	982	1,200	1,172	1,249	1,224	נפגעים בהתנגשויות חזית בחזית
-25%	33	44	40	47	58	59	46	71	85	62	הרוגים
-19%	125	154	145	160	190	162	185	202	226	227	פצועים קשה
7%	9,989	9,375	10,116	11,469	10,778	11,250	11,248	11,509	10,991	11,275	סה"כ נפגעים בהתנגשויות ברכב נע
-7%	114	122	131	137	174	162	147	189	208	138	הרוגים
-8%	468	510	552	624	688	662	673	649	728	746	פצועים קשה
35%	805	596	617	783	809	659	647	663	722	690	נפגעים בהתנגשויות ברכב חונה/עצם
-54%	11	24	35	13	23	21	30	30	33	18	הרוגים
-10%	77	86	86	106	90	95	91	103	120	95	פצועים קשה
20%	130	108	168	188	258	218	210	235	189	276	נפגעים בירידה מהכביש
	3	3	3	6	8	5	4	5	6	4	הרוגים
-33%	12	18	27	25	41	28	22	20	34	28	פצועים קשה
-25%	376	504	536	592	568	686	704	813	877	1,230	נפגעים בהתהפכות
-72%	13	46	25	30	22	39	27	30	45	50	הרוגים
-47%	63	118	96	105	108	128	134	155	189	220	פצועים קשה
60%	142	89	60	62	51	49	70	64	40	84	נפגעים בהחלקה
	2	2	3		1	3	3	1		1	הרוגים
	10	10	12	5	14	7	15	14	7	8	פצועים קשה
12%	1,453	1,297	1,381	1,625	1,686	1,612	1,631	1,775	1,828	2,280	סה"כ נפגעים בתאונות רכב יחיד
-61%	29	75	66	49	54	68	64	66	84	73	הרוגים
-30%	162	232	221	241	253	258	262	292	350	351	פצועים קשה

הסה"כ אינו מסתכם בדיוק בגלל השמטה, אחר ובלתי נודע; הנתונים אינם כוללים את מחוזות שומרון ויהודה. נתוני השנים 2009-2003 אינם כוללים הרוגים שנפטרו לאחר יותר מ-30 יום ממועד התאונה.

הרוגים בתאונות דרכים לפי סוג התאונה בדרכים עירוניות 2009-2000



הרוגים בתאונות דרכים לפי סוג התאונה בדרכים בינעירוניות 2009-2000



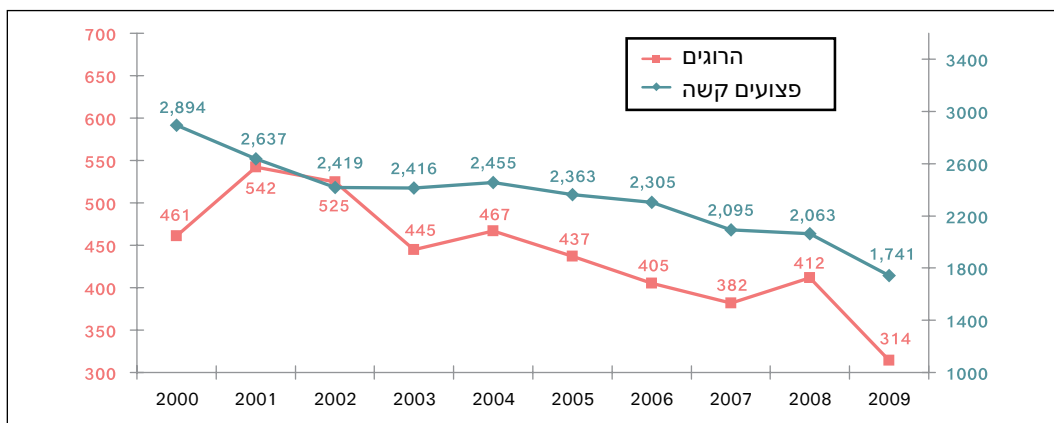
נפגעים בתאונות דרכים לפי גיל וחומרת הפגיעה דרכים עירוניות ובינעירוניות, לא כולל מחוז ש"י

פרוט	2009	2008	2007	2006	2005	2004	2003	2002	2001	2000	אוכלוסיה בקבוצה (באלפים)
סה"כ נפגעים	31,832	31,811	32,805	35,898	35,471	36,921	37,086	38,204	37,569	40,246	7,509
הרוגים	314	412	382	405	437	467	445	525	542	461	
פצועים קשה	1,741	2,063	2,095	2,305	2,363	2,455	2,416	2,419	2,637	2,894	
סה"כ גילאי 0-4	1,033	970	1,115	1,170	1,171	1,164	1,193	1,201	1,219	1,366	766
הרוגים	9	18	14	17	15	16	23	21	29	15	
פצועים קשה	53	64	59	84	106	78	82	80	109	94	
נפגעים גילאי 5-14	2,336	2,194	2,437	2,612	2,585	2,629	2,618	2,621	2,553	2,718	1,359
הרוגים	16	16	14	29	20	40	25	26	31	30	
פצועים קשה	178	195	231	248	273	287	259	249	279	300	
נפגעים גילאי 15-19	3,237	3,171	3,609	4,043	4,268	4,595	4,534	5,102	5,007	5,106	616
הרוגים	27	28	37	47	41	42	36	58	58	60	
פצועים קשה	188	225	226	280	230	263	284	354	354	375	
נפגעים בגילאי 20-24	4,825	5,197	5,314	5,903	6,088	6,533	6,660	6,920	7,051	7,507	601
הרוגים	43	54	57	65	58	72	63	79	79	60	
פצועים קשה	233	296	332	307	351	371	334	348	376	450	
נפגעים גילאי 25-44	12,238	12,283	12,383	13,547	13,250	13,808	14,094	14,364	13,871	15,305	2,020
הרוגים	83	111	109	90	135	125	151	147	147	127	
פצועים קשה	483	594	615	639	669	717	714	685	750	862	
נפגעים גילאי 45-64	5,929	5,814	5,926	6,417	6,086	6,204	5,994	5,993	5,909	6,158	1,397
הרוגים	71	82	85	75	90	94	69	98	98	78	
פצועים קשה	345	382	340	423	423	411	433	420	419	483	
נפגעים גילאי 65+	1,827	1,960	1,960	2,055	1,905	1,910	1,808	1,874	1,787	1,949	750
הרוגים	61	76	66	82	78	78	78	102	96	90	
פצועים קשה	229	280	286	316	300	324	290	303	297	368	

אוכלוסיה ליום 31 בדצמבר 2009; הסה"כ אינו מסתכם בגלל השמטה, אחר ובלתי נודע מתאריך התאונה. הנתונים אינם כוללים את מחוזות שומרון ויהודה.

נתוני השנים 2009-2003 אינם כוללים הרוגים שנפטרו לאחר יותר מ-30 יום ממועד התאונה.

הרוגים ופצועים קשה בשנים 2009-2000

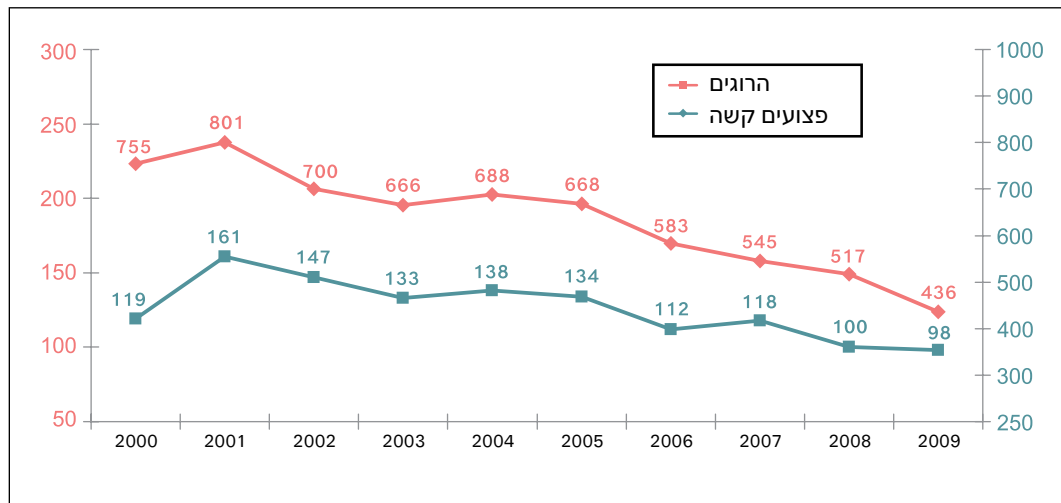


נפגעים נהגי רכב לפי גיל וחומרת הפגיעה דרכים עירוניות ובינעירוניות, לא כולל מחוז ש"י

שנוי	2009	2008	2007	2006	2005	2004	2003	2002	2001	2000	פרוט	בעלי רשיונות (באלפים)
סה"כ נפגעים	-1%	13,923	14,043	14,505	16,033	16,125	17,228	17,120	17,919	17,190	17,897	3,448
הרוגים	-2%	98	100	118	112	134	138	133	147	161	119	
פצועים קשה	-16%	436	517	545	583	668	688	666	700	801	755	
נפגעים גילאי 15-19	2%	872	854	944	1,185	1,287	1,475	1,375	1,632	1,545	1,466	161
הרוגים	40%	7	5	7	15	11	11	8	12	12	10	
פצועים קשה	-26%	40	54	44	51	53	55	56	77	71	73	
נפגעים גילאי 20-24	-7%	2,087	2,240	2,401	2,675	2,802	3,095	3,144	3,456	3,482	3,494	360
הרוגים	-44%	14	25	25	26	23	25	25	31	42	26	
פצועים קשה	-27%	74	101	117	101	119	133	109	118	170	131	
נפגעים גילאי 25-44	-1%	6,852	6,940	7,143	7,781	7,877	8,393	8,519	8,643	8,219	8,989	1,629
הרוגים	-14%	36	42	42	31	55	51	63	66	51	50	
פצועים קשה	-20%	174	217	228	249	290	303	308	308	356	348	
נפגעים גילאי 45-64	0%	3,249	3,254	3,303	3,648	3,478	3,547	3,445	3,506	3,369	3,380	1,038
הרוגים	35%	27	20	31	33	31	36	28	30	35	23	
פצועים קשה	-3%	105	108	118	128	166	150	161	158	157	157	
נפגעים מעל גיל 65	2%	716	701	695	711	643	683	564	593	567	567	260
הרוגים	75%	14	8	13	7	14	14	8	8	21	10	
פצועים קשה	9%	37	34	38	52	36	45	31	36	47	46	

בעלי רשיונות ליום 31 בדצמבר 2009; הסה"כ אינו מסתכם בדיוק בגלל השמטה, אחר ובלתי נודע הנתונים אינם כוללים את מחוזות שומרון ויהודה
נתוני השנים 2009-2003 אינם כוללים הרוגים שנפטרו לאחר יותר מ-30 יום ממועד התאונה.

נפגעים נהגי רכב בשנים 2000-2009

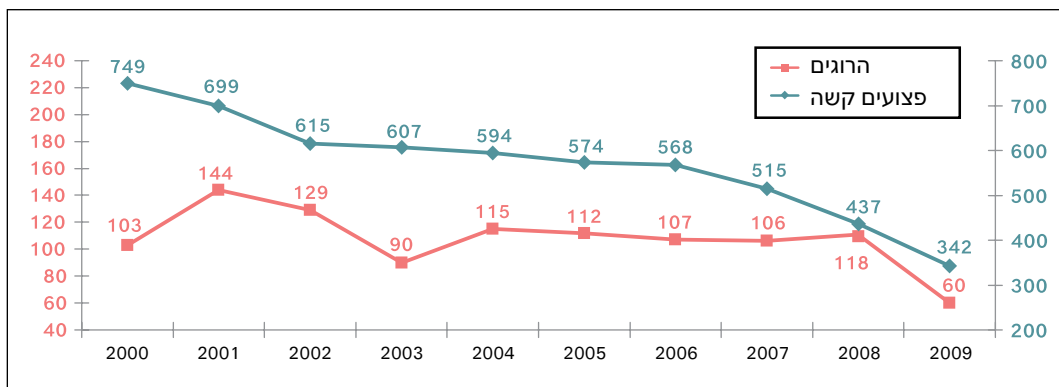


נפגעים נוסעי רכב לפי גיל וחומרת הפגיעה

שניו	2009	2008	2007	2006	2005	2004	2003	2002	2001	2000	פרוט	אוכלוסיה בקבוצה (באלפים)
סה"כ נפגעים	3%	10,887	10,620	12,156	13,625	13,404	13,813	14,097	14,219	14,409	15,386	7,509
הרוגים	-49%	60	118	106	107	112	115	90	129	144	103	
פצועים קשה	-22%	342	437	515	568	574	594	607	615	699	749	
סה"כ גילאי 0-4	6%	873	823	946	1,009	1,003	985	1,030	1,036	1,039	1,182	766
הרוגים	-80%	1	5	1	7	6	2	5	3	8	5	
פצועים קשה	-42%	11	19	15	23	39	22	21	23	28	24	
נפגעים גילאי 5-14	10%	1,654	1,508	1,789	1,921	1,856	1,937	1,911	1,931	1,887	1,945	1,359
הרוגים	0%	5	5	5	11	7	16	5	8	10	10	
פצועים קשה	-9%	32	35	59	56	68	53	54	49	71	73	
נפגעים גילאי 15-19	9%	1,682	1,546	2,024	2,239	2,390	2,478	2,557	2,761	2,710	2,738	616
הרוגים	-13%	14	16	21	26	14	16	14	29	37	26	
פצועים קשה	-23%	57	74	100	120	85	118	122	147	159	147	
נפגעים גילאי 20-24	-11%	1,664	1,865	1,979	2,357	2,372	2,494	2,607	2,539	2,545	2,720	601
הרוגים	-47%	8	15	22	17	24	29	22	23	19	9	
פצועים קשה	-17%	59	71	97	102	103	129	97	129	125	121	
נפגעים גילאי 25-44	2%	2,898	2,850	3,220	3,706	3,533	3,615	3,712	4,774	3,830	4,294	2,020
הרוגים	-48%	11	21	27	21	30	30	22	34	30	31	
פצועים קשה	-38%	73	117	129	126	145	155	164	126	172	220	
נפגעים גילאי 45-64	7%	1,587	1,490	1,652	1,816	1,728	1,790	1,752	1,639	1,771	1,860	1,397
הרוגים	-33%	10	15	19	12	17	11	14	10	23	17	
פצועים קשה	-3%	74	76	65	86	86	89	107	98	92	104	
נפגעים גילאי 65+	-8%	443	480	545	575	520	513	519	532	498	535	750
הרוגים	-38%	10	16	11	13	14	11	8	22	17	5	
פצועים קשה	-11%	34	38	49	55	48	28	41	43	51	60	

אוכלוסיה ליום 31 בדצמבר 2009; הסה"כ אינו מסתכם בדיוק בגלל השמטה, אחר ובלתי נודע. הנתונים אינם כוללים את מחוזות שומרון ויהודה. נתוני השנים 2009-2003 אינם כוללים הרוגים שנפטרו לאחר יותר מ-30 יום ממועד התאונה.

נפגעים נוסעי רכב בשנים 2009-2000

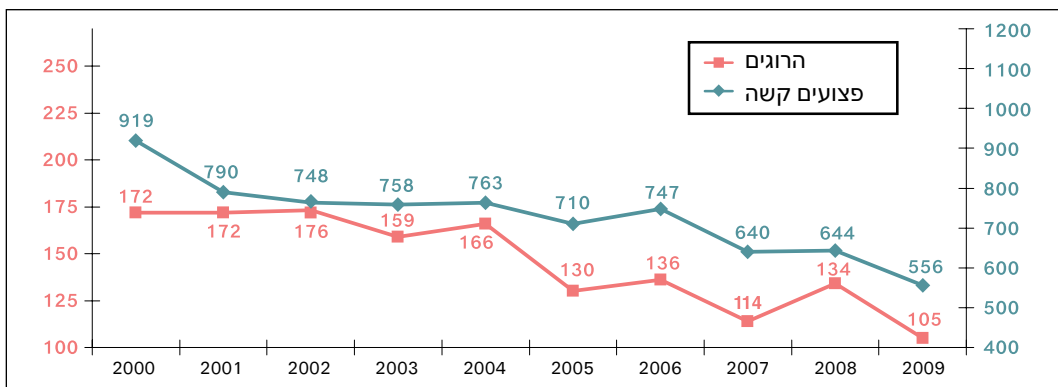


נפגעים הולכי רגל לפי גיל וחומרת הפגיעה

פרוט	2009	2008	2007	2006	2005	2004	2003	2002	2001	2000	אוכלוסיה בקבוצה (באלפים)
סה"כ נפגעים	3,168	3,317	3,087	3,229	3,039	2,997	2,991	2,772	2,995	3,466	7,509
הרוגים	105	134	114	136	130	166	159	176	172	172	
פצועים קשה	556	644	640	747	710	763	758	748	790	919	
סה"כ גילאי 0-4	159	144	168	159	167	175	160	164	178	179	766
הרוגים	8	13	13	10	9	14	18	18	21	10	
פצועים קשה	42	44	44	60	66	55	59	57	79	68	
נפגעים גילאי 5-14	575	568	531	586	594	563	587	520	567	652	1,359
הרוגים	10	9	9	16	11	20	15	14	16	19	
פצועים קשה	120	128	142	162	159	171	170	163	179	179	
נפגעים גילאי 15-19	270	297	257	239	213	265	266	230	266	341	616
הרוגים	3	5	1	4	7	10	10	8	5	13	
פצועים קשה	45	38	39	49	45	47	54	41	57	78	
נפגעים גילאי 20-24	217	257	230	193	183	221	219	178	225	259	601
הרוגים	9	2	8	7	5	10	7	6	8	8	
פצועים קשה	28	34	45	30	28	33	47	27	49	47	
נפגעים גילאי 25-44	576	642	609	651	578	544	539	506	566	636	2,020
הרוגים	14	20	20	18	21	25	32	29	40	27	
פצועים קשה	69	85	88	105	96	111	107	115	104	136	
נפגעים גילאי 45-64	666	652	633	622	584	567	531	509	515	614	1,397
הרוגים	27	36	25	22	31	37	21	33	32	26	
פצועים קשה	96	124	106	145	110	126	124	115	135	164	
נפגעים גילאי 65+	586	678	634	704	677	639	651	638	650	768	750
הרוגים	32	48	38	59	46	50	56	67	50	69	
פצועים קשה	139	180	175	192	200	220	190	199	187	246	

אוכלוסיה ליום 31 בדצמבר 2009; הסה"כ אינו מסתכם בדיוק בגלל השמטה, אחר ובלתי נודע. הנתונים אינם כוללים את מחוזות שומרון ויהודה. נתוני השנים 2009-2003 אינם כוללים הרוגים שנפטרו לאחר יותר מ-30 יום ממועד התאונה.

נפגעים הולכי רגל בשנים 2009-2000

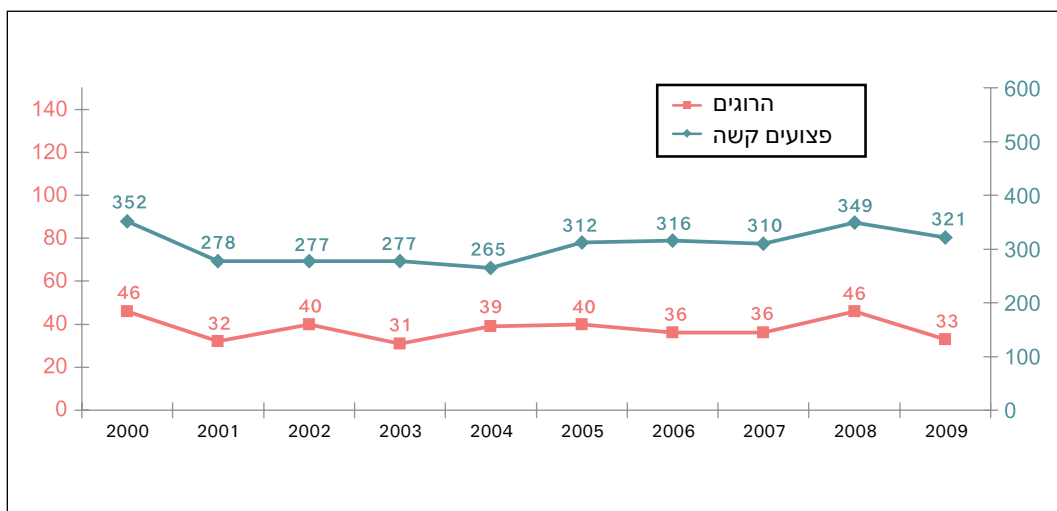


נפגעים רוכבי אופנוע לפי גיל וחומרת הפגיעה

שיווי	2009	2008	2007	2006	2005	2004	2003	2002	2001	2000	פרוט	בעלי רישיונות דו־גלגלי (באלפים)
1%	3,365	3,321	2,691	2,617	2,497	2,439	2,466	2,731	2,643	3,016	סה"כ (נוהגים ונוסעים)	484
-28%	33	46	36	36	39	31	40	41	32	46	הרוגים	
-8%	321	349	310	316	312	265	277	271	278	352	פצועים קשה	
-15%	358	419	345	345	333	324	304	411	457	500	נפגעים גילאי 15-19	5
-50%	1	2	6	1	4	2	3	6	3	9	הרוגים	
-27%	33	45	35	48	40	30	39	46	62	69	פצועים קשה	
1%	806	797	675	660	709	689	671	714	779	994	נפגעים גילאי 20-24	41
9%	12	11	2	15	6	6	9	12	10	16	הרוגים	
-20%	67	84	69	74	99	72	76	70	83	107	פצועים קשה	
4%	1,770	1,705	1,329	1,318	1,173	1,169	1,234	1,318	1,161	1,264	נפגעים גילאי 25-44	262
-32%	17	25	19	17	24	15	25	19	14	14	הרוגים	
1%	157	156	155	145	122	125	121	109	105	137	פצועים קשה	
6%	351	331	285	256	244	228	214	245	191	219	נפגעים גילאי 45-64	131
	2	8	7	3	5	6	2	3	4	7	הרוגים	
	51	51	36	44	46	30	28	40	24	34	פצועים קשה	
	47	47	39	23	24	22	20	26	36	27	נפגעים מעל גיל 65	44
	1	0	2	0	0	1	1	1	1	0	הרוגים	
	8	8	8	4	2	7	8	3	3	4	פצועים קשה	

בעלי רישיונות ליום 31 בדצמבר 2009; הסה"כ אינו מסתכם בדיוק בגלל השמטה, אחר ובלתי נודע הנתונים אינם כוללים את מחוזות שומרון ויהודה
 נתוני השנים 2009-2003 אינם כוללים הרוגים שנפטרו לאחר יותר מ-30 יום ממועד התאונה.

נפגעים רוכבי אופנוע בשנים 2009-2000

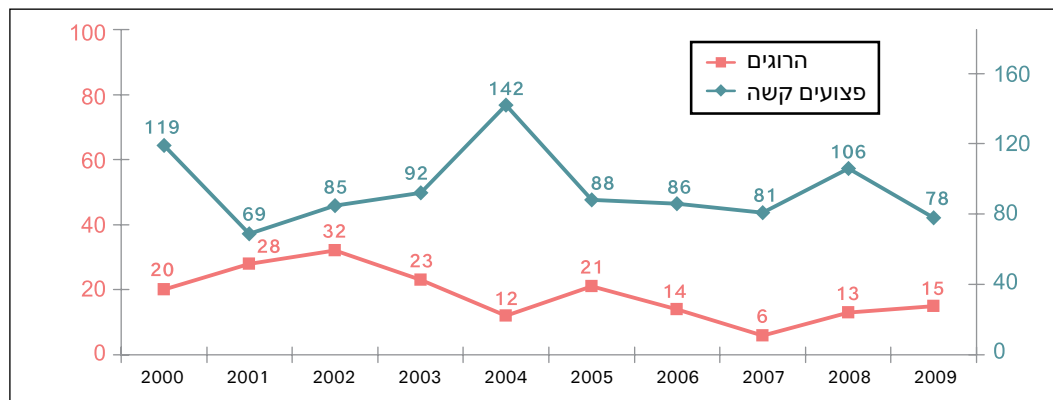


נפגעים רוכבי אופניים לפי גיל וחומרת הפגיעה

שינוי	2009	2008	2007	2006	2005	2004	2003	2002	2001	2000	פרוט	אוכלוסיה בקבוצה (באלפים)
-20%	361	453	342	343	366	390	339	390	332	481	סה"כ נפגעים	7,509
15%	15	13	6	14	21	12	23	32	28	20	הרוגים	
-26%	78	106	81	86	88	142	92	85	69	119	פצועים קשה	
	0	2	1	1	1	3	2	1	2	5	נפגעים גילאי 4-0	766
	0	0	0	0	0	0	0	0	0	0	הרוגים	
	0	1	0	1	1	1	2	0	2	2	פצועים קשה	
-9%	90	99	103	96	126	120	103	120	86	116	נפגעים גילאי 5-14	1,359
-50%	1	2	0	2	2	2	4	4	5	1	הרוגים	
-21%	22	28	26	29	40	62	29	31	28	47	פצועים קשה	
-35%	33	51	35	30	44	45	29	54	29	61	נפגעים גילאי 15-19	616
	0	0	0	1	4	0	1	5	1	2	הרוגים	
	11	11	7	9	7	12	12	11	5	8	פצועים קשה	
6%	33	31	28	15	22	28	19	19	20	40	נפגעים גילאי 20-24	601
	0	1	0	0	0	2	0	2	0	1	הרוגים	
-20%	4	5	4	0	2	3	5	2	1	5	פצועים קשה	
-25%	100	134	78	86	85	78	88	93	95	122	נפגעים גילאי 25-44	2,020
67%	5	3	1	3	5	3	9	10	12	5	הרוגים	
-58%	8	19	14	14	13	23	14	21	13	21	פצועים קשה	
-27%	59	81	51	72	49	65	49	58	63	85	נפגעים גילאי 45-64	1,397
150%	5	2	3	5	6	3	4	6	4	5	הרוגים	
-14%	19	22	15	19	14	16	13	12	11	24	פצועים קשה	
-35%	30	46	46	40	37	49	48	45	36	52	נפגעים גילאי 65+	750
-25%	3	4	2	3	4	2	5	6	6	6	הרוגים	
-35%	11	17	15	13	11	23	16	8	9	12	פצועים קשה	

אוכלוסיה ליום 31 בדצמבר 2009; הסה"כ אינו מסתכם בדיוק בגלל השמטה, אחר ובלתי נודע. הנתונים אינם כוללים את מחוזות שומרון ויהודה. נתוני השנים 2009-2003 אינם כוללים הרוגים שנפטרו לאחר יותר מ־30 יום ממועד התאונה.

נפגעים רוכבי אופניים בשנים 2009-2000

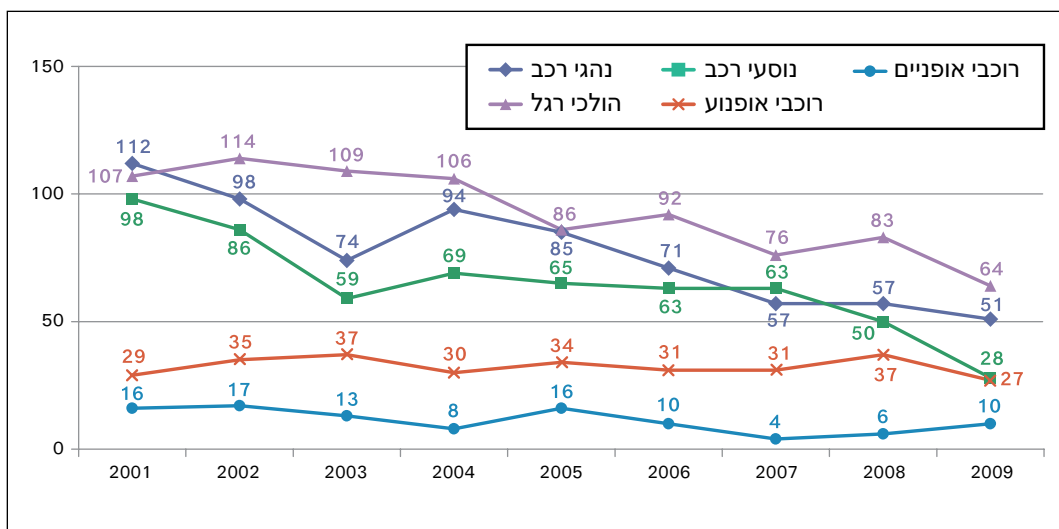


נפגעים בתאונות דרכים במגזר היהודי לפי סוג וחומרה

פרוט	2009	2008	2007	2006	2005	2004	2003	2002	2001	שינוי
סה"כ נפגעים	22,047	22,779	23,020	25,477	25,408	26,628	27,090	28,168	27,655	-3%
הרוגים	183	233	233	267	286	308	292	350	365	-21%
פצועים קשה	1,106	1,339	1,397	1,491	1,635	1,691	1,683	1,658	1,844	-17%
סה"כ נפגעים נהגי רכב	9,644	10,130	10,345	11,674	11,887	12,772	12,844	13,424	12,935	-5%
הרוגים	51	57	57	71	85	94	74	98	112	-11%
פצועים קשה	252	304	338	370	452	464	456	457	546	-17%
סה"כ נפגעים נוסעי רכב	6,440	6,586	7,472	8,577	8,573	8,930	9,327	9,554	9,632	-2%
הרוגים	28	50	63	63	65	69	59	86	98	-44%
פצועים קשה	190	239	311	323	363	359	386	403	479	-21%
סה"כ נפגעים הולכי רגל	2,487	2,617	2,448	2,539	2,341	2,313	2,304	2,286	2,276	-5%
הרוגים	64	83	76	92	86	106	109	114	107	-23%
פצועים קשה	336	428	433	480	479	530	524	507	525	-21%
סה"כ נפגעים רוכבי אופנוע	3,086	3,071	2,481	2,400	2,305	2,280	2,302	2,577	2,520	
הרוגים	27	37	31	31	34	30	37	35	29	-27%
פצועים קשה	269	300	267	270	286	238	244	242	250	-10%
סה"כ נפגעים רוכבי אופניים	275	330	257	241	267	292	242	275	229	-17%
הרוגים	10	6	4	10	16	8	13	17	16	67%
פצועים קשה	52	63	47	44	47	98	58	45	41	-17%

הסה"כ אינו מסתכם בדיוק בגלל השמטה, אחר ובלתי נודע; הנתונים אינם כוללים את מחוזות שומרון ויהודה. נתוני השנים 2009-2003 אינם כוללים הרוגים שנפטרו לאחר יותר מ-30 יום ממועד התאונה.

הרוגים בתאונות דרכים במגזר היהודי לפי סוג הנפגע 2009-2001

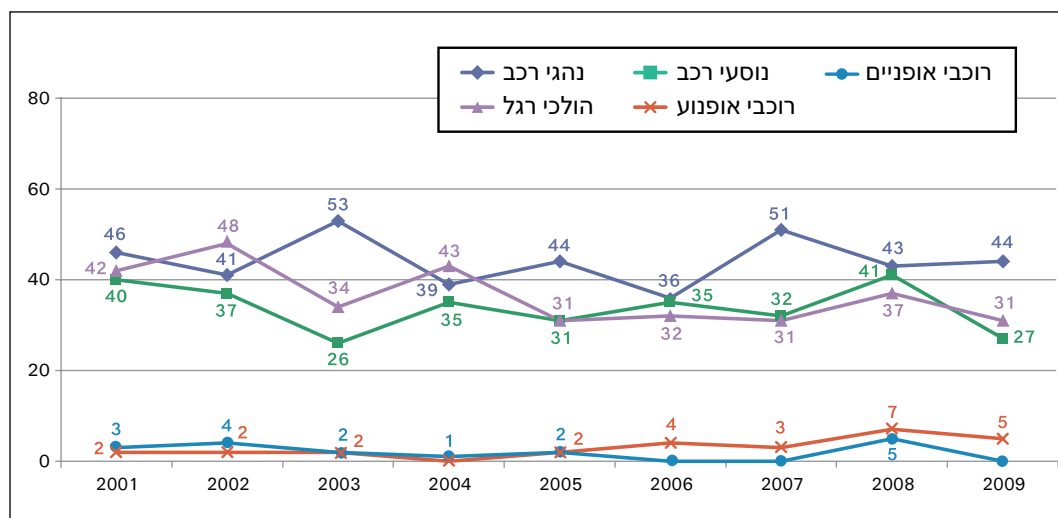


נפגעים בתאונות דרכים במגזר הערבי* לפי סוג וחומרה

פרוט	2009	2008	2007	2006	2005	2004	2003	2002	2001
סה"כ נפגעים	8,518	7,749	8,487	8,972	8,552	8,814	8,620	8,708	8,704
הרוגים	107	134	117	107	111	122	117	132	135
פצועים קשה	552	611	603	696	607	633	589	598	685
סה"כ נפגעים נהגי רכב	3,858	3,498	3,738	3,886	3,772	3,938	3,842	3,998	3,879
הרוגים	44	43	51	36	44	39	53	41	46
פצועים קשה	172	197	189	197	199	196	188	208	231
סה"כ נפגעים נוסעי רכב	3,971	3,565	4,162	4,404	4,136	4,249	4,194	4,105	4,173
הרוגים	27	41	32	35	31	35	26	37	40
פצועים קשה	131	160	181	214	170	196	186	168	187
סה"כ נפגעים הולכי רגל	453	459	417	478	467	445	438	458	512
הרוגים	31	37	31	32	31	43	34	48	42
פצועים קשה	186	185	174	220	186	186	172	184	222
סה"כ נפגעים רוכבי אופנוע	174	150	119	140	109	103	104	93	93
הרוגים	5	7	3	4	2	0	2	2	2
פצועים קשה	41	39	30	34	17	17	26	18	26
סה"כ נפגעים רוכבי אופניים	53	66	44	59	63	68	40	49	41
הרוגים	0	5	0	0	2	1	2	4	3
פצועים קשה	21	25	26	30	32	37	16	19	16

* במגזר הערבי נכללים מוסלמים, נוצרים ערבים ודרוזים. הסה"כ אינו מסתכם בדיוק בגלל השמטה, אחר ובלתי נודע; הנתונים אינם כוללים את מחוזות שומרון ויהודה. נתוני השנים 2009-2003 אינם כוללים הרוגים שנפטרו לאחר יותר מ-30 יום ממועד התאונה.

הרוגים בתאונות דרכים במגזר הערבי לפי סוג הנפגע 2009-2001

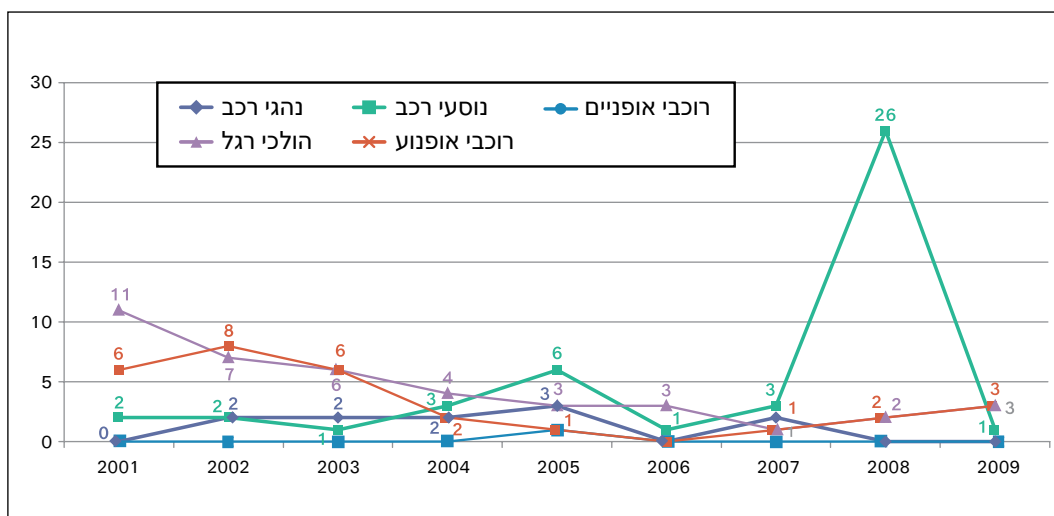


נפגעים זרים בתאונות דרכים לפי סוג וחומרה

פרוט	2009	2008	2007	2006	2005	2004	2003	2002	2001	שינוי
סה"כ נפגעים	197	222	179	222	214	240	189	196	223	-11%
הרוגים	7	30	7	4	14	11	15	20	19	-77%
פצועים קשה	20	47	25	25	31	23	40	45	32	-57%
סה"כ נפגעים נהגי רכב	16	16	22	27	20	20	22	24	35	0%
הרוגים			2		3	2	2	2		
פצועים קשה	1	5	2	1	1	1	3	2	4	-80%
סה"כ נפגעים נוסעי רכב	112	120	106	135	128	171	93	82	113	-7%
הרוגים	1	26	3	1	6	3	1	2	2	-96%
פצועים קשה	7	27	10	10	12	10	11	14	8	-74%
סה"כ נפגעים הולכי רגל	45	62	38	42	50	34	46	53	43	-27%
הרוגים	3	2	1	3	3	4	6	7	11	50%
פצועים קשה	8	8	8	9	14	8	14	19	14	0%
סה"כ נפגעים רוכבי אופנוע	12	2	1	7	6	8	8	6	3	
הרוגים	0	0	0	0	1	0	0	0	0	
פצועים קשה	3	0	0	1	1	2	2	0	0	
סה"כ נפגעים רוכבי אופניים	12	22	12	11	10	7	20	30	29	-45%
הרוגים	3	2	1	0	1	2	6	8	6	50%
פצועים קשה	1	7	5	4	3	2	10	10	6	-86%

הסה"כ אינו מסתכם בדיוק בגלל השמטה, אחר ובלתי נודע; הנתונים אינם כוללים את מחוזות שומרון ויהודה. נתוני השנים 2009-2003 אינם כוללים הרוגים שנפטרו לאחר יותר מ-30 יום ממועד התאונה.

הרוגים זרים בתאונות דרכים לפי סוג הנפגע 2009-2001

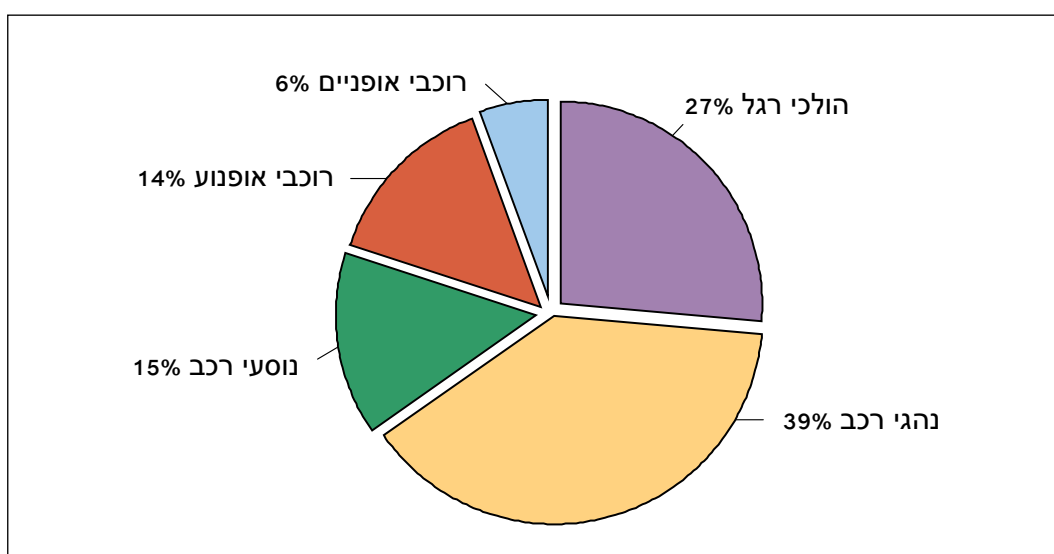


היפגעות גברים בתאונות דרכים לפי סוג הנפגע וחומרת פגיעה

פרוט	2009	2008	2007	2006	2005	2004	2003	2002	2001	2000
סה"כ נפגעים	19033	19,094	19,844	21,763	21,756	22,841	22,951	23,913	23,776	25,242
הרוגים	-23%	230	300	288	289	312	322	325	387	404
פצועים קשה	-15%	1,174	1,379	1,433	1,520	1,586	1,624	1,590	1,591	1,792
סה"כ נפגעים נהגי רכב		9,417	9,429	10,136	11,248	11,424	12,278	12,367	12,933	12,630
הרוגים	-1%	89	90	108	98	117	118	116	129	146
פצועים קשה	-16%	341	405	444	458	536	546	546	566	652
סה"כ נפגעים נוסעי רכב		4,933	4,831	5,647	6,412	6,376	6,598	6,765	6,964	7,405
הרוגים	-47%	34	64	65	59	57	72	55	82	83
פצועים קשה	-16%	167	199	279	272	295	297	299	314	352
סה"כ נפגעים הולכי רגל		1,391	1,514	1,412	1,520	1,456	1,455	1,431	1,446	1,499
הרוגים	-31%	61	89	71	87	82	90	96	106	112
פצועים קשה	-17%	294	356	354	416	389	413	401	391	475
סה"כ נפגעים רוכבי אופנוע		3,061	2,916	2,346	2,276	2,163	2,134	2,148	2,401	2,312
הרוגים	-25%	33	44	36	31	34	27	37	39	40
פצועים קשה	-3%	313	322	282	293	282	237	257	238	243
סה"כ נפגעים רוכבי אופניים		298	374	293	293	326	350	297	353	431
הרוגים		13	13	6	14	21	10	21	30	27
פצועים קשה	-24%	68	90	71	78	77	129	79	80	64

הסה"כ אינו מסתכם בדיוק בגלל השמטה, אחר ובלתי נודע; הנתונים אינם כוללים את מחוזות שומרון ויהודה. נתוני השנים 2009-2003 אינם כוללים הרוגים שנפטרו לאחר יותר מ-30 יום ממועד התאונה.

התפלגות גברים שנהרגו בתאונות דרכים - 2009

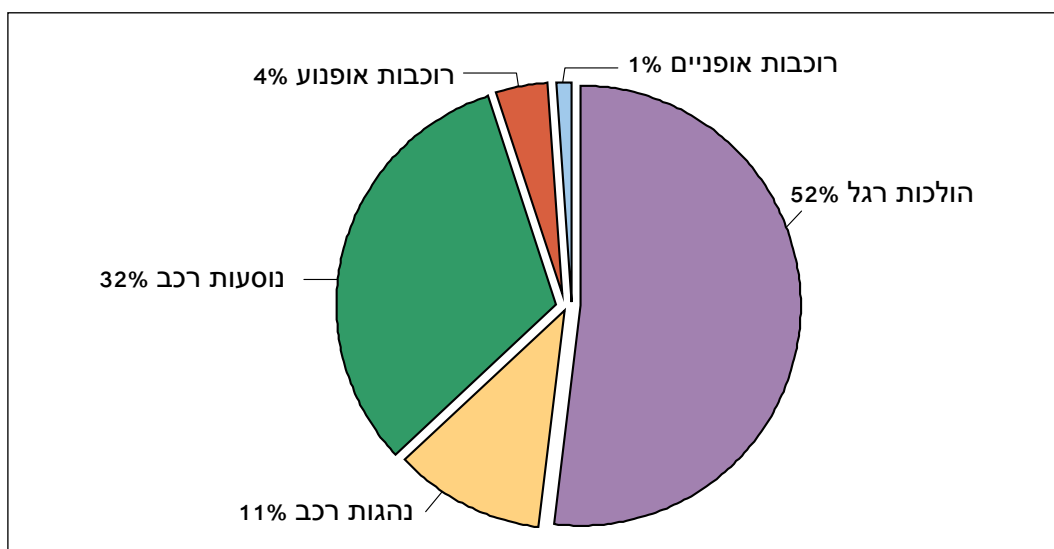


היפגעות נשים בתאונות דרכים לפי סוג הנפגעת וחומרת פגיעה

פרוט	2000	2001	2002	2003	2004	2005	2006	2007	2008	2009	שינוי
סה"כ נפגעות	15,033	13,812	14,166	13,950	14,001	13,596	13,984	12,905	12,560	12,521	
הרוגות	113	138	137	120	145	125	116	94	83	81	-2%
פצועות קשה	944	852	817	806	828	764	777	659	666	553	-17%
סה"כ נפגעות נהגות רכב	4,905	4,558	4,887	4,680	4,921	4,666	4,749	4,351	4,584	4,456	-3%
הרוגות	9	15	17	17	20	17	14	10	10	9	-10%
פצועות קשה	146	150	129	119	141	131	123	101	110	95	-14%
סה"כ נפגעות נוסעות רכב	8,007	7,396	7,444	7,396	7,214	7,028	7,212	6,509	5,746	5,856	2%
הרוגות	44	61	47	35	43	55	48	41	26	26	
פצועות קשה	369	347	300	307	297	279	296	236	231	175	-24%
סה"כ נפגעות הולכות רגל	1,640	1,496	1,472	1,524	1,519	1,539	1,634	1,651	1,750	1,706	-3%
הרוגות	51	60	69	63	76	48	49	43	44	42	-5%
פצועות קשה	382	315	350	351	350	313	327	285	283	255	-10%
סה"כ נפגעות רוכבות אופנוע	427	332	322	305	300	323	334	342	398	554	39%
הרוגות	6	1	2	3	4	5	5	0	2	3	
פצועות קשה	35	35	32	16	27	29	23	26	26	30	15%
סה"כ נפגעות רוכבות אופניים	54	29	37	41	39	38	49	49	77	55	-29%
הרוגות	3	1	2	2	2	0	0	0	0	1	
פצועות קשה	12	5	5	12	12	11	7	10	15	8	-47%

הסה"כ אינו מסתכם בדיוק בגלל השמטה, אחר ובלתי נודע; הנתונים אינם כוללים את מחוזות שומרון ויהודה. נתוני השנים 2009-2003 אינם כוללים הרוגים שנפטרו לאחר יותר מ-30 יום ממועד התאונה.

התפלגות נשים שנהרגו בתאונות דרכים - 2009

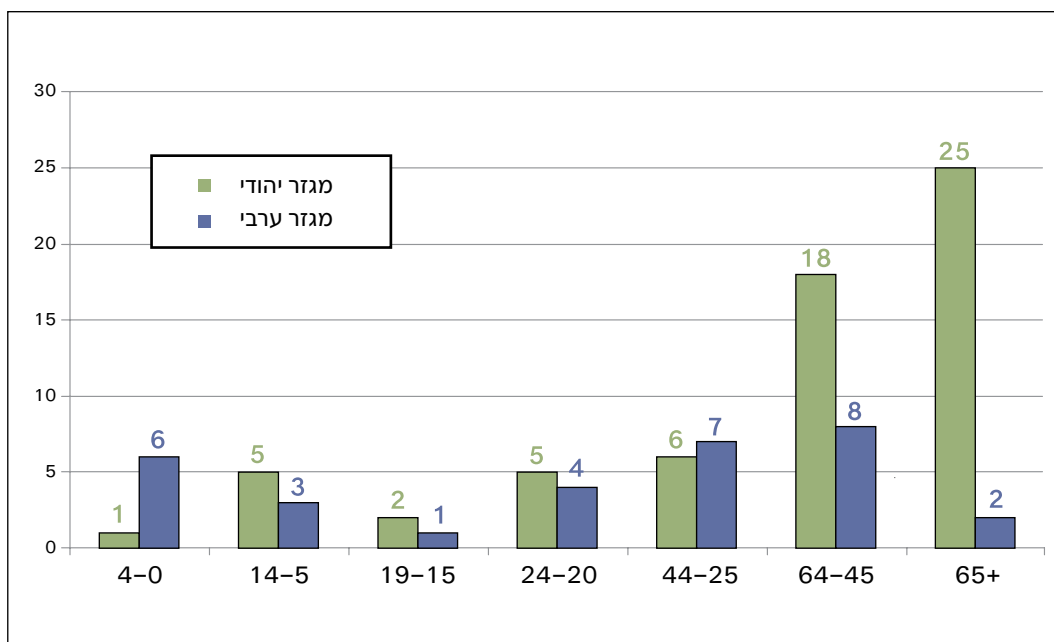


הולכי רגל הרוגים לפי מגזר וקבוצות גיל – 2009

קבוצות גיל	סה"כ*	מגזר יהודי	מגזר ערבי**
4-0	8	1	6
14-5	10	5	3
19-15	3	2	1
24-20	9	5	4
44-25	14	6	7
64-45	27	18	8
65+	32	25	2
סה"כ	105	64	31

* הסה"כ כולל גם אחרים וזרים.
 ** במגזר הערבי נכללים מוסלמים, נוצרים-ערבים ודרוזים.
 הסה"כ אינו מסתכם בדיוק בגלל השמטה, אחר ובלתי נודע; הנתונים אינם כוללים את מחוזות שומרון ויהודה. נתוני השנים 2009-2003 אינם כוללים הרוגים שנפטרו לאחר יותר מ-30 יום ממועד התאונה.

הולכי רגל הרוגים לפי מגזר וקבוצות גיל – 2009

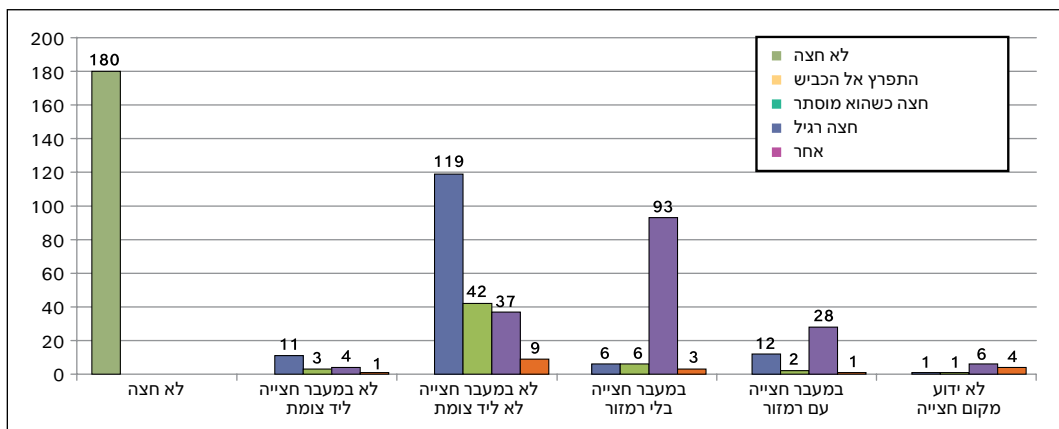


היפגעות הולכי רגל באופן חמור* בתחום העירוני לפי מקום ואופן חצייה

שנוי	2009	2008	2007	2006	2005	2004	2003	2002	2001	
סה"כ	569	664	650	770	745	794	799	777	815	
סה"כ לא חצה	180	150	128	188	172	168	171	169	198	
הלך בכיוון התנועה	15	17	18	24	22	12	18	20	26	
הלך נגד כיוון התנועה	8	9	6	8	8	4	10	6	8	
שיחק על הכביש	10	5	6	4	7	10	7	13	9	
עמד על הכביש	19	15	24	35	31	31	26	29	44	
היה על אי הפרדה	1	6	2	6	2	2	3	8	5	
היה על שוליים / מדרכה	29	21	31	39	37	34	38	34	34	
אחר ולא ידוע	98	77	41	72	65	75	69	59	72	
התפרץ אל הכביש	149	184	208	236	221	239	236	228	234	
לא במעבר חצייה ליד צומת	11	17	17	13	18	30	27	21	62	
לא במעבר חצייה בקטע דרך	119	133	148	176	177	175	162	180	137	
במעבר חצייה בלי רמזור	6	14	12	25	13	15	25	12	17	
במעבר חצייה עם רמזור	12	13	26	17	12	17	19	13	15	
לא ידוע מקום חצייה	1	7	5	5	1	2	3	2	3	
חצה כשהוא מוסתר	54	73	60	76	77	83	109	83	112	
לא במעבר חצייה ליד צומת	3	4	7	6	7	7	9	6	37	
לא במעבר חצייה בקטע דרך	42	57	42	62	64	59	84	73	56	
במעבר חצייה בלי רמזור	6	4	6	3	5	11	8	1	8	
במעבר חצייה עם רמזור	2	4	4	4	1	4	5	3	8	
לא ידוע מקום חצייה	1	4	1	1		2	3		3	
חצה רגיל	168	233	230	251	253	289	252	275	250	
לא במעבר חצייה ליד צומת	4	13	21	15	22	17	25	18	34	
לא במעבר חצייה בקטע דרך	37	69	57	70	95	87	59	92	74	
במעבר חצייה בלי רמזור	93	111	122	127	108	144	138	135	116	
במעבר חצייה עם רמזור	28	36	27	35	26	35	24	29	23	
לא ידוע מקום חצייה	6	4	3	4	2	6	6	1	3	
אחר	18	23	24	19	21	15	31	22	25	
לא במעבר חצייה ליד צומת	1	2	2	1	2	1	3	1	8	
לא במעבר חצייה בקטע דרך	9	9	11	8	14	8	17	9	11	
במעבר חצייה בלי רמזור	3	3	1	2		1	2	5	2	
במעבר חצייה עם רמזור	1	2	2	2	2	2	1	2		
לא ידוע מקום חצייה	4	7	8	6	3	3	8	5	4	

* קשה וקטלני
סה"כ אינו מסתכם בדיוק בגלל השמטה, אחר ובלתי נודע; הנתונים אינם כוללים את מחוזות שומרון ויהודה.
נתוני השנים 2009-2003 אינם כוללים הרוגים שנפטרו לאחר יותר מ-30 יום ממועד התאונה.

היפגעות הולכי רגל באופן חמור בתחום העירוני - 2009

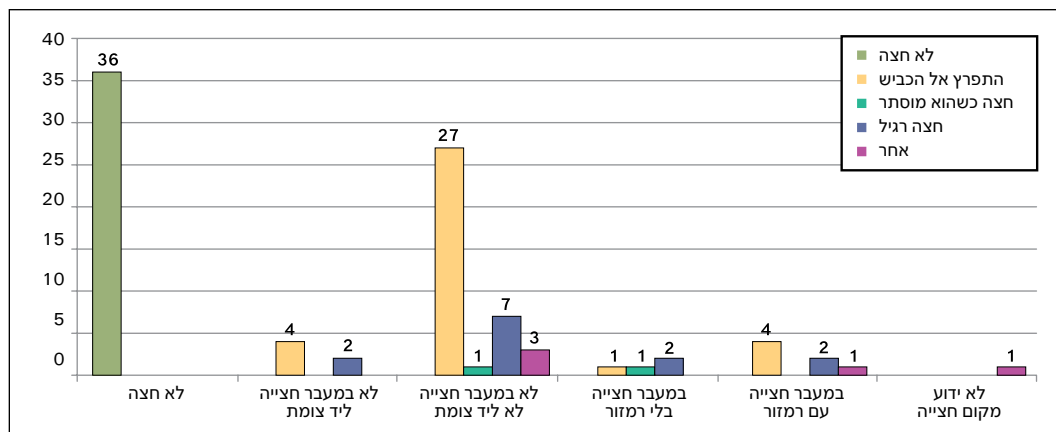


היפגעות הולכי רגל באופן חמור* בתחום הבינעירוני לפי מקום ואופן חצייה

שיוני	2009	2008	2007	2006	2005	2004	2003	2002	2001	
										סה"כ
-19%	92	114	104	113	95	135	118	147	147	
3%	36	35	27	31	31	49	38	50	49	סה"כ לא חצה
	1	6	4	3	8	6	10	9	13	הלך בכיוון התנועה
	3		1	2	1	1	1	1	1	הלך נגד כיוון התנועה
		1	1	3	1	1	2	1	1	שיחק על הכביש
-60%	2	5	8	1	4	4	4	9	11	עמד על הכביש
								1	1	היה על אי הפרדה
60%	8	5	5	13	11	17	3	11	6	היה על שוליים / מדרכה
22%	22	18	8	9	6	20	18	19	16	אחר ולא ידוע
-29%	36	51	50	50	40	53	48	60	59	התפרץ אל הכביש
-43%	4	7	9	13	13	9	8	16	21	לא במעבר חצייה ליד צומת
-29%	27	38	29	31	26	35	31	40	28	לא במעבר חצייה בקטע דרך
	1		4	1			1	2	2	במעבר חצייה בלי רמזור
33%	4	3	5	5	1	9	7	2	7	במעבר חצייה עם רמזור
	0	3	3				1		1	לא ידוע מקום חצייה
	2	7	10	2	4	10	9	11	11	חצה כשהוא מוסתר
	0	1	2	1	1	1	1	5	1	לא במעבר חצייה ליד צומת
	1	5	4	1	1	6	7	4	9	לא במעבר חצייה בקטע דרך
	1		1		2		1			במעבר חצייה בלי רמזור
	0	1	2			2		1	1	במעבר חצייה עם רמזור
	0		1			1		1		לא ידוע מקום חצייה
-19%	13	16	13	20	14	19	18	23	24	חצה רגיל
-33%	2	3	1	3	2	3	4	5	9	לא במעבר חצייה ליד צומת
40%	7	5	7	10	5	12	7	13	11	לא במעבר חצייה בקטע דרך
	2	2	1	4		4	4	1	1	במעבר חצייה בלי רמזור
-67%	2	6	3	3	6		2	4	2	במעבר חצייה עם רמזור
	0		1		1		1		1	לא ידוע מקום חצייה
	5	5	4	10	5	4	5	3	5	אחר
	0				1				1	לא במעבר חצייה ליד צומת
-25%	3	4	2	6	3	2	3	1	2	לא במעבר חצייה בקטע דרך
	0									במעבר חצייה בלי רמזור
	1		1							במעבר חצייה עם רמזור
	1	1	1	4	1	2	2	2	2	לא ידוע מקום חצייה

* קשה וקטלני
 הסה"כ אינו מסתכם בדיוק בגלל השמטה, אחר ובלתי נודע; הנתונים אינם כוללים את מחוזות שומרון ויהודה.
 נתוני השנים 2009-2003 אינם כוללים הרוגים שנפטרו לאחר יותר מ-30 יום ממועד התאונה.

היפגעות הולכי רגל באופן חמור בתחום הבינעירוני - 2009

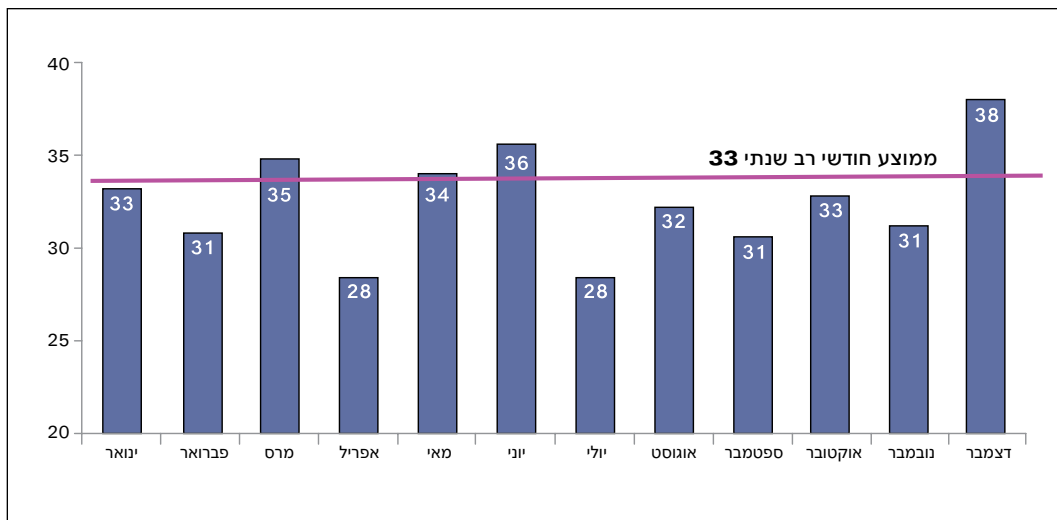


הרוגים בתאונות דרכים לפי החודש בשנה

ממוצע ממוצע 5-שנתי	2009	2008	2007	2006	2005	2004	2003	2002	2001	2000	חודש
33	21	45	28	36	36	33	29	38	36	39	ינואר
31	26	30	33	25	40	37	33	33	39	30	פברואר
35	18	31	45	40	40	40	34	40	41	50	מרס
28	26	24	32	26	34	45	40	43	37	24	אפריל
34	34	35	29	38	34	48	25	45	28	27	מאי
36	28	41	31	38	40	37	47	58	57	45	יוני
28	29	27	26	26	34	42	39	45	47	54	יולי
32	25	37	39	24	36	43	45	65	50	37	אוגוסט
31	19	33	29	37	35	38	58	35	40	46	ספטמבר
33	32	31	27	36	38	35	41	37	58	24	אוקטובר
31	27	27	29	33	40	33	27	40	49	39	נובמבר
38	29	51	34	46	30	36	27	46	60	46	דצמבר
390	314	412	382	405	437	467	445	525	542	461	סה"כ שנתי

הנתונים אינם כוללים את מחוזות שומרון ויהודה. נתוני השנים 2009-2003 אינם כוללים הרוגים שנפטרו לאחר יותר מ־30 יום ממועד התאונה.

מספר הרוגים ממוצע לחודש בשנים 2009-2005

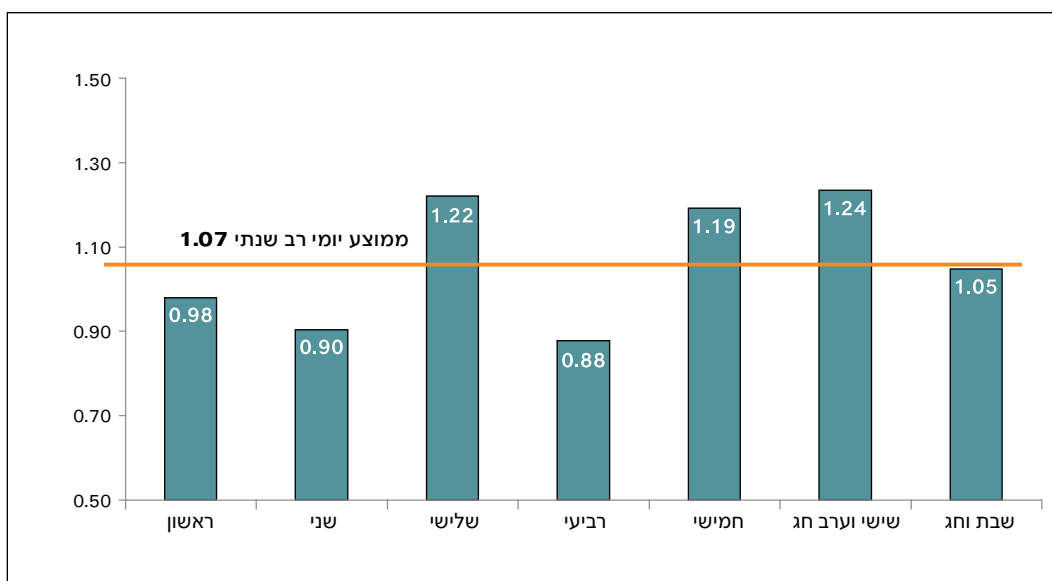


הרוגים בתאונות דרכים לפי יום בשבוע

2009	2008	2007	2006	2005	2004	2003	2002	2001	2000	יום בשבוע
44	50	42	46	63	72	75	69	73	86	ראשון
41	35	42	60	48	67	41	81	68	66	שני
42	85	48	55	69	45	68	80	67	63	שלישי
34	60	40	37	44	57	49	72	76	58	רביעי
58	61	72	57	56	49	84	86	81	60	חמישי
50	65	66	85	86	99	69	69	94	65	שישי וערב חג
45	56	72	65	71	78	59	68	83	63	שבת וחג
314	412	382	405	437	467	445	525	542	461	סה"כ

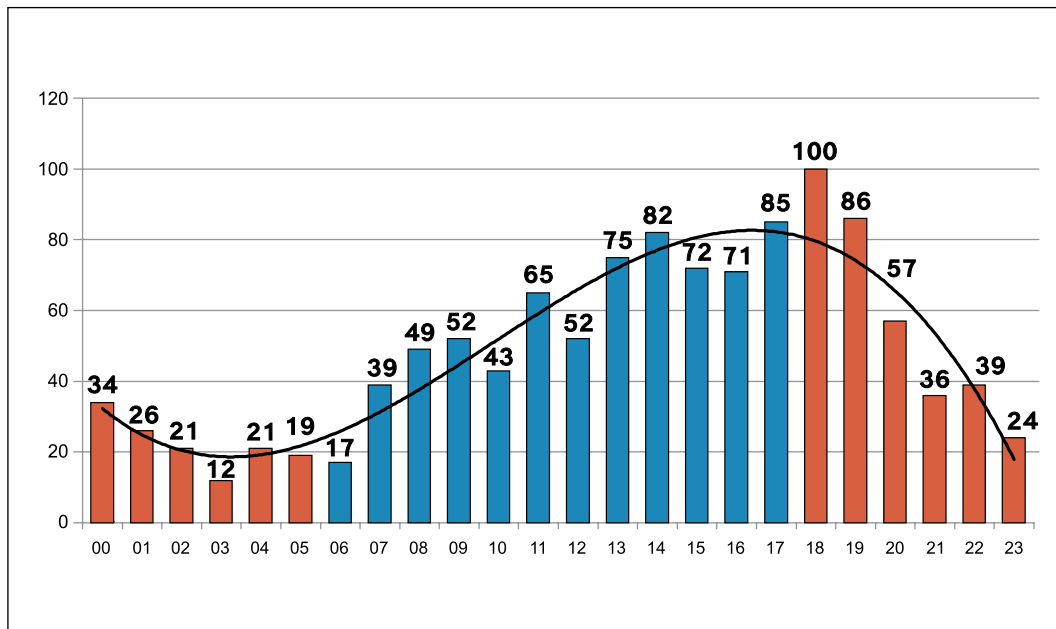
בשנה ממוצעת ישנם כ-60 ימי חג ושבת וכן מספר דומה של ימי שישי וערב חג. הנתונים אינם כוללים את מחוזות שומרון ויהודה. נתוני השנים 2009-2003 אינם כוללים הרוגים שנפטרו לאחר יותר מ-30 יום ממועד התאונה.

ממוצע מספר הרוגים יומי לפי יום בשבוע בשנים 2009-2005

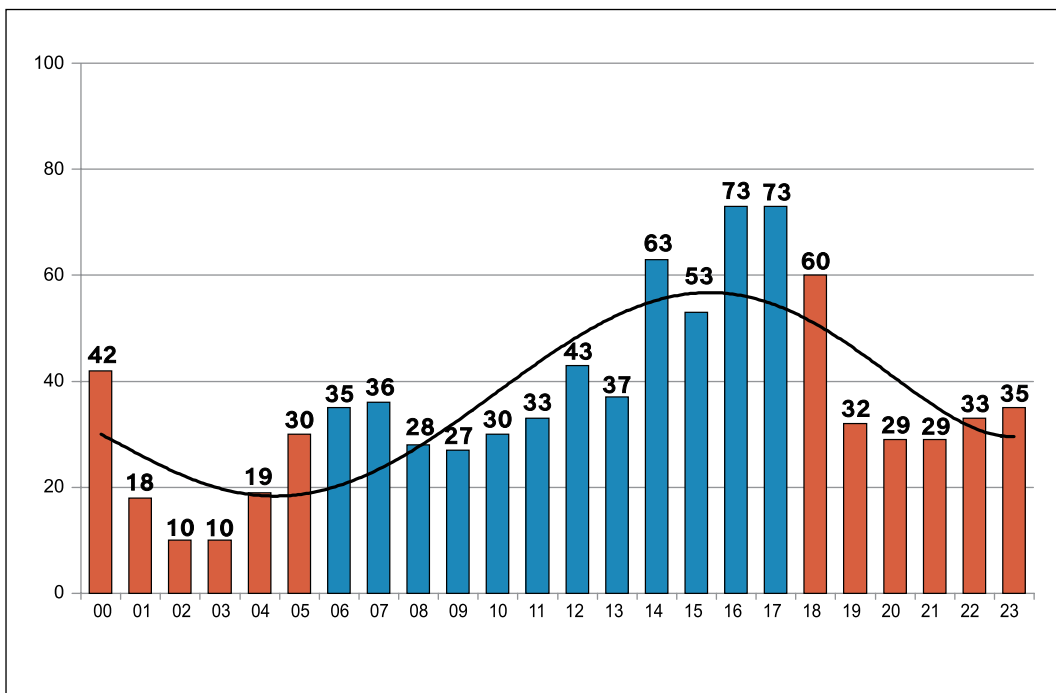


הרוגים ופצועים קשה לפי שעה ביממה – 2009

דרכים עירוניות

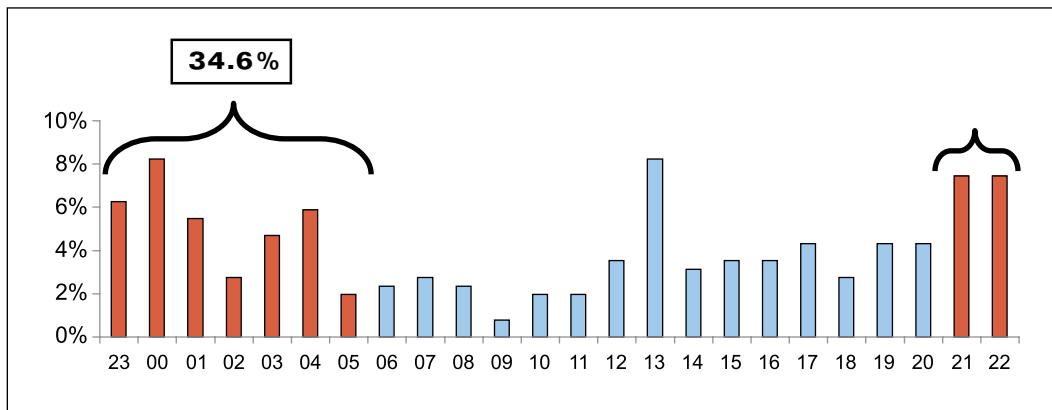


דרכים בינעירוניות

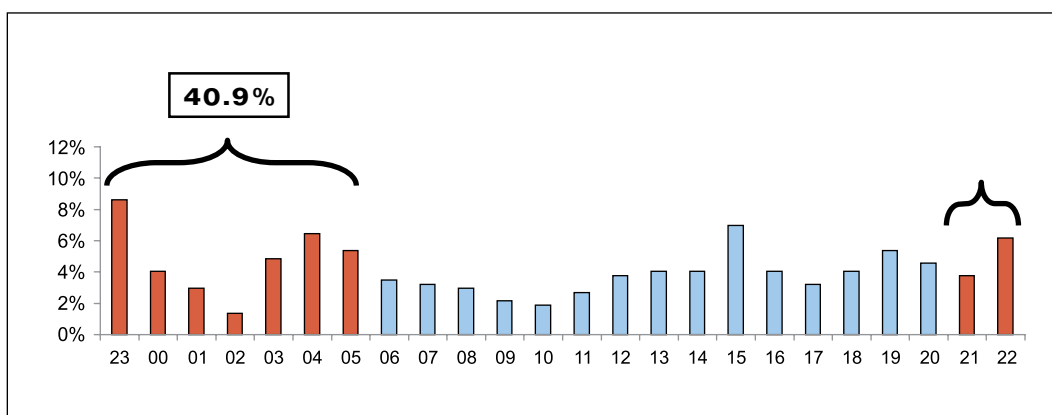


הרוגים ופצועים קשה לפי גיל ושעה ביממה – 2009

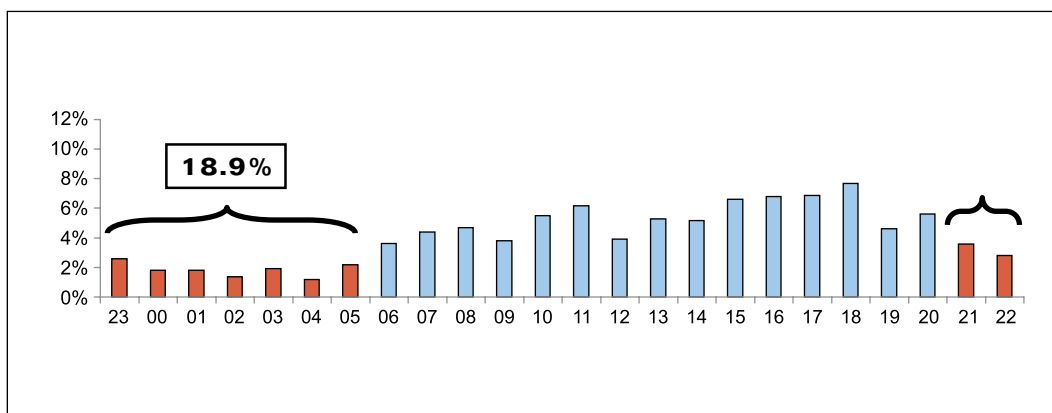
אחוז נפגעים באופן חמור* גילאי 17-19



אחוז נפגעים באופן חמור גילאי 20-24



אחוז נפגעים באופן חמור גילאי 25 ומעלה



* נפגעים באופן חמור: הרוגים ופצועים קשה

