

תאונות דרכים

2009-2000

תאונות דרכים בשנת 2009

זירת ההתרחשות של רוב תאונות הדרכים בישראל היא הדרכים העירוניות: מבין יותר מ-16 אלף תיקי תאונות הדרכים שנחקרו בשנה האחרונה, 73% הן בדרכים עירוניות ורק 27% בדרכים בינעירוניות. לעומת זאת, בזכות מהירויות הנסיעה הנמוכות יותר בדרכים העירוניות, חומרתן של התאונות בדרכים אלו פחותה מאשר בתאונות בדרכים הבינעירוניות: מבין 284 תאונות קטלניות שהתרחשו בשנת 2009, רק 45% התרחשו בדרכים עירוניות. בשנת 2009 חלה ירידה של 2% בסך כל תאונות הדרכים בהשוואה לשנה קודמת, וירידה של 17% בתאונות הדרכים הקטלניות.

תאונות בדרכים עירוניות

בשנת 2009 חלה ירידה של 19% במספר התאונות הקטלניות בדרכים עירוניות. סוג התאונה שבו חלה הירידה הבולטת ביותר בשנת 2009 הוא תאונות רכב יחיד, עם ירידה של 43% לעומת הנתון המקביל בשנה הקודמת. בתאונות קטלניות מסוג פגיעה בהולך רגל בתחום העירוני חלה ירידה של 24%.

סוג התאונה השכיח ביותר בתחום העירוני הוא התנגשות חזית אל צד, המאפיינת בדרך כלל התנגשויות בצומת. שיפורי תשתית כגון בניית מעגלי תנועה בערים ושיפורים מתמידים באמצעי הבטיחות והמיגון הפאסיבי בכלי הרכב תורמים לכך שבשנת 2009 הייתה ירידה של כ-16% במספר התאונות החמורות מסוג זה.

פגיעה בהולכי רגל מהווה כ-22% ממספר התאונות בדרכים עירוניות, אולם, זהו סוג התאונה הקטלנית השכיח ביותר בתחום העירוני (55%). בשנת 2009 ירד מספר התאונות הקטלניות מסוג זה ל-69, ירידה של כ-24% לעומת הנתון המקביל בשנה שעברה. דרכים עירוניות הן המרחב שבו מתקיימת תנועה מעורבת של כלי רכב והולכי רגל, ונוצרים תרחישים רבים של קונפליקט בשימוש בדרך בין הולכי רגל ובין כלי רכב. פגיעותם של הולכי הרגל היא כמובן הסיבה לכך ש-2.6% מכלל התאונות שבהן נפגעו הולכי רגל היו תאונות קטלניות (ו-18% הן תאונות קשות¹), לעומת 0.6% בלבד בכל סוגי התאונות האחרות במרחב העירוני, שבהן מבנה הרכב ואמצעי המיגון בו מגינים על הנוסעים (5.2% תאונות קשות).

בניתוח מקום התרחשותן של תאונות קטלניות שבהן נהרגו הולכי רגל, ניתן לציין כי ב-28% מהתאונות הולכי הרגל לא חצו את הכביש (כלומר הלכו לאורכו או בשוליו). ב-42% מהתאונות הולכי הרגל נהרגו כאשר חצו כביש בקטע דרך (מרוחק מצומת), וברבע מהתאונות הולכי הרגל נהרגו במעבר מוסדר (עלידי רמזור או מעבר חציה). בלתי אפשרי להשלים עם מצב שבו הולכי רגל נהרגים כאשר הם משתמשים בהסדרי חציה שנועדו להגן עליהם.

1 תאונה קטלנית היא תאונה שבה נהרג לפחות אדם אחד, תאונה קשה היא תאונה שבה לפחות אחד מהנפגעים אושפז למשך יותר מ-24 שעות.

תאונות בדרכים בינעירוניות

כאמור, תאונות הדרכים הבינעירוניות הן קטלניות יותר מתאונות בדרכים עירוניות. בדרכים אלו, 3.6% מהתאונות היו קטלניות (לעומת 1.0% בדרכים עירוניות), ו-11.5% מהתאונות היו קשות (לעומת 7.9% בדרכים עירוניות, כולל הולכי רגל).

ב-17% מהתאונות הקטלניות בדרכים בינעירוניות בשנת 2009 היה מעורב רק כלי רכב אחד (התנגשויות בעצם דומם וברכב עומד, או החלקות והתהפכויות). אין ספק שלמרכיב התנהגות הנהג יש משקל מכריע בסוג תאונות זה. כמו כן ניתן להעריך כי מהירות מופרזת שלא בהתאם לתנאי הדרך היא אחת מהסיבות העיקריות לכך שמתרחש אובדן שליטה ברכב בדרכים הבינעירוניות.

מחוז ש"י

בשנת 2009 דווחו על ידי משטרת ישראל במחוז ש"י 24 תאונות דרכים קטלניות, בהשוואה ל-20 בשנת 2008. למעלה מ-70% מתאונות הדרכים במחוז ש"י התרחשו בתחום הבינעירוני, מתוכן 35% מסוג "התנגשות חזית אל צד".

הסיבות לתאונות דרכים

הסיבות לת"ד מדווחות על-ידי בוחני ת"ד של משטרת ישראל². על-פי נתוני המשטרה, הרוב המוחלט של הסיבות לתאונות הם גורמים אנושיים: ביצוע עבירות, רשלנות וטעויות של נהגים והולכי רגל. בחלק גדול מהתאונות מעורבים גורמים הנובעים ממגבלות הגורם האנושי: ביצוע טעויות כתוצאה מעייפות, הסחת דעת, והערכה מוטעית של מצב התנועה וכוונות הנהגים האחרים. דיווחי בוחני התנועה בתיקי ת"ד אינם יכולים לזהות גורמים אלו, ולרוב נרשם בתיק החקירה כסיבה הגורם האחרון בשרשרת האירועים, שיש לו ביטוי פיזי מוכח.

מבין הסיבות העיקריות לתאונות קטלניות, כפי שנרשם בדו"ח המשטרה, יש לציין את המהירות המופרזת (לפי הנסיבות ולגבי החוק), התנהגות הולכי הרגל, אי מתן זכות קדימה, אי ציות לרמזור אדום, אי שמירת רווח, שיכרות וסמים, עקיפות ואי שמירה על הימין.

תאונות רכבת

בשנת 2009 התרחשה תאונה קטלנית אחת שבה הייתה מעורבת רכבת. בתאונה מסוג "התנגשות חזית אל צד" היה מעורב גם רכב פרטי, שנהגו נהרג.

בשנים 2001-2005 היו בכל שנה בממוצע כ-13 תאונות קטלניות, שבהן נהרגו מדי שנה 7-10 הולכי רגל שהלכו על המסילה, והשאר הם נהגים ונוסעים ברכב. לעומת זאת, בשנים 2006-2007 התרחשו בממוצע 3 תאונות קטלניות שבהן הייתה מעורבת רכבת, ובשנת 2008 רכבות לא היו מעורבות כלל בתאונות דרכים קטלניות.

2 נתונים אלו נמצאים בדו"ח סטטיסטי של משטרת ישראל ואינם מדווחים על-ידי הלשכה המרכזית לסטטיסטיקה.

סה"כ תאונות לפי סוג התאונה וחומרה דרכים עירוניות ובינעירוניות, ללא מחוז ש"י

שינוי	2009	2008	2007	2006	2005	2004	2003	2002	2001	2000	
-2%	16,308	16,531	16,016	17,190	16,986	17,763	17,746	18,490	18,140	19,925	סה"כ תאונות*
-17%	284	345	335	364	370	416	413	456	475	421	תאונות קטלניות
-12%	1,467	1,652	1,699	1,880	1,896	1,980	1,951	1,971	2,076	2,481	תאונות קשות
-8%	2,772	2,973	2,741	2,859	2,662	2,639	2,663	2,617	2,680	3,158	פגיעה הולך רגל
-25%	103	137	112	132	126	161	155	171	172	168	תאונות קטלניות
-17%	528	622	618	719	671	706	716	701	763	873	תאונות קשות
-7%	7,468	7,943	7,784	8,617	8,712	9,198	9,098	9,639	9,170	9,646	התנגשויות חזית אל צד
12%	63	57	62	71	89	72	85	98	92	68	תאונות קטלניות
-15%	330	383	394	439	450	490	461	466	493	590	תאונות קשות
-1%	1,820	1,827	1,919	1,859	1,779	2,147	2,042	2,065	1,927	2,582	התנגשויות חזית באחור
0%	17	17	30	25	18	30	22	28	36	22	תאונות קטלניות
-3%	109	112	118	117	144	137	136	113	119	157	תאונות קשות
0%	1,090	1,074	921	952	986	886	1,020	1,130	1,202	1,225	התנגשויות צד בצד
9%	12	11	11	6	6	5	9	12	7	12	תאונות קטלניות
77%	80	43	69	59	59	80	61	77	64	71	תאונות קשות
10%	718	653	603	714	717	731	829	859	874	841	התנגשויות חזית בחזית
17%	35	30	31	43	41	53	43	53	64	56	תאונות קטלניות
4%	101	97	102	107	123	127	133	134	161	149	תאונות קשות
-4%	11,096	11,497	11,227	12,142	12,194	12,962	12,989	13,693	13,173	14,294	סה"כ התנגשויות ברכב נע
11%	127	115	134	145	154	160	159	191	199	158	תאונות קטלניות
-4%	620	635	683	722	776	834	791	790	837	967	תאונות קשות
16%	1,108	950	958	1,077	1,123	1,097	1,017	1,020	1,019	1,016	התנגשויות ברכב חונה/עצם
-41%	25	41	46	33	41	38	44	41	46	27	תאונות קטלניות
-13%	141	166	170	193	211	195	176	204	192	164	תאונות קשות
-6%	110	105	147	171	161	167	147	140	148	173	ירידה מהכביש
-20%	4	5	5	7	10	5	6	8	4	6	תאונות קטלניות
0%	21	21	33	34	37	32	35	20	37	29	תאונות קשות
-4%	400	412	438	478	465	509	536	621	599	748	התפכות
-56%	15	34	28	35	29	44	39	39	48	58	תאונות קטלניות
-25%	100	131	119	128	126	145	158	188	184	206	תאונות קשות
58%	469	296	226	150	142	113	141	159	132	139	החלקה
0%	4	4	5	2	2	3	3	1	0	1	תאונות קטלניות
-31%	25	35	29	23	34	21	26	29	16	21	תאונות קשות
18%	2,087	1,763	1,769	1,876	1,891	1,886	1,841	1,940	1,898	2,076	סה"כ תאונות רכב יחיד
-44%	48	84	84	77	82	90	92	89	98	92	תאונות קטלניות
-19%	287	353	351	378	408	393	395	441	429	420	תאונות קשות

סה"כ אינו מסתכם בדיוק בגלל השמטה, אחר ובלתי נודע יותר מ־30 יום ממועד התאונה. נתונים אינם כוללים את מחוזות שומרון ויהודה.

נתוני השנים 2009-2003 אינם כוללים תאונות שההרוגים בהן נפטרו לאחר יותר מ־30 יום ממועד התאונה.

תאונות דרכים לפי סוג וחומרה - דרכים עירוניות

שינוי	2009	2008	2007	2006	2005	2004	2003	2002	2001	2000	
-3%	11,959	12,371	11,818	12,579	12,537	12,988	13,034	13,553	13,360	14,853	סה"כ תאונות*
-19%	127	156	147	178	160	166	184	190	188	199	תאונות קטלניות
-14%	963	1,117	1,126	1,228	1,239	1,303	1,256	1,254	1,297	1,535	תאונות קשות
-7%	2,634	2,820	2,593	2,715	2,520	2,463	2,505	2,444	2,497	2,978	פגיעה הולך רגל
-24%	69	91	80	105	86	107	113	111	116	128	תאונות קטלניות
-15%	475	557	552	641	617	635	653	633	676	788	תאונות קשות
-7%	5,591	5,999	5,871	6,344	6,563	6,846	6,791	7,326	6,999	7,465	התנגשויות חזית אל צד
21%	23	19	23	25	29	16	23	35	28	27	תאונות קטלניות
-19%	183	227	225	235	252	272	253	271	271	357	תאונות קשות
-11%	949	1,070	1,078	1,031	1,025	1,308	1,222	1,188	1,119	1,631	התנגשויות חזית באחור
-33%	2	3	3	3	1	4	3	4	4	5	תאונות קטלניות
-5%	42	44	39	41	45	60	39	25	38	62	תאונות קשות
-1%	754	763	621	664	693	604	717	774	859	890	התנגשויות צד בצד
100%	4	2	2	2	1	2	1	2	4	4	תאונות קטלניות
54%	43	28	39	27	30	41	33	38	27	39	תאונות קשות
10%	457	414	366	428	430	468	521	535	521	494	התנגשויות חזית בחזית
	5		5	7	5	6	6	6	5	8	תאונות קטלניות
-14%	32	37	39	29	43	57	46	44	55	49	תאונות קשות
-6%	7,751	8,247	7,936	8,467	8,711	9,226	9,251	9,823	9,498	10,480	סה"כ התנגשויות ברכב נע
42%	34	24	33	37	36	28	33	47	41	44	תאונות קטלניות
-11%	300	336	342	332	370	430	371	378	391	507	תאונות קשות
11%	682	616	613	703	736	749	707	664	676	702	התנגשויות ברכב חונה/עצם
-29%	15	21	17	20	21	21	19	15	14	11	תאונות קטלניות
-17%	83	100	106	117	142	127	112	116	107	94	תאונות קשות
-4%	47	49	68	94	44	57	56	54	51	52	ירידה מהכביש
-50%	1	2	2	2	3	0	2	3	0	2	תאונות קטלניות
43%	10	7	12	19	7	9	19	7	14	7	תאונות קשות
15%	204	178	190	221	220	197	203	258	223	238	התהפכות
-75%	3	12	10	8	7	8	13	10	12	14	תאונות קטלניות
-13%	54	62	51	50	50	53	51	71	62	68	תאונות קשות
55%	356	230	188	123	112	83	101	122	111	91	החלקה
	2	2	2	2	1	1	1	0	0	0	תאונות קטלניות
-40%	15	25	22	18	20	14	11	16	10	13	תאונות קשות
20%	1,289	1,073	1,059	1,141	1,112	1,086	1,067	1,098	1,061	1,083	סה"כ תאונות רכב יחיד
-43%	21	37	31	32	32	30	35	28	26	27	תאונות קטלניות
-16%	162	194	191	204	219	203	193	210	193	182	תאונות קשות

על דרכים עירוניות

תאונות רכב יחיד

הסה"כ אינו מסתכם בדיוק בגלל השמטה, אחר ובלתי נודע; הנתונים אינם כוללים את מחוזות שומרון ויהודה. נתוני השנים 2003-2009 אינם כוללים תאונות שההרוגים בהן נפטרו לאחר יותר מ-30 יום ממועד התאונה.

תאונות דרכים לפי סוג וחומרה - דרכים בינעירוניות

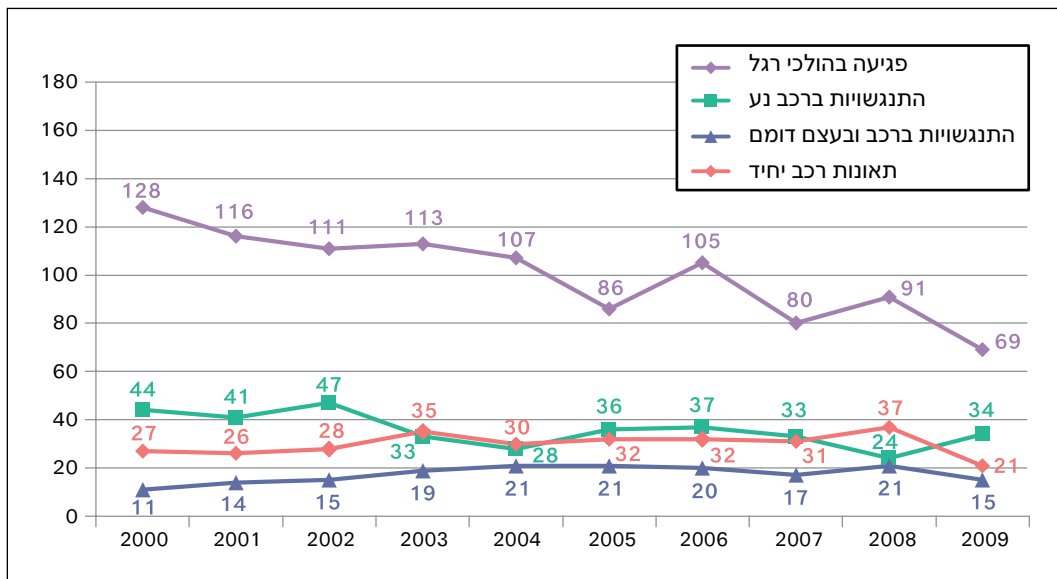
שינוי	2009	2008	2007	2006	2005	2004	2003	2002	2001	2000	
5%	4,349	4,160	4,198	4,611	4,449	4,775	4,712	4,937	4,780	5,072	סה"כ תאונות*
-17%	157	189	188	186	210	250	229	266	287	222	תאונות קטלניות
-6%	504	535	573	652	657	677	695	717	779	797	תאונות קשות
-10%	138	153	148	144	142	176	158	173	183	180	פגיעה הולך רגל
-26%	34	46	32	27	40	54	42	60	56	40	תאונות קטלניות
-18%	53	65	66	78	54	71	63	68	87	85	תאונות קשות
-3%	1,877	1,944	1,913	2,273	2,149	2,352	2,307	2,313	2,171	2,181	התנגשויות חזית אל צד
5%	40	38	39	46	60	56	62	63	64	41	תאונות קטלניות
-6%	147	156	169	204	198	218	208	195	222	233	תאונות קשות
15%	871	757	841	828	754	839	820	877	808	951	התנגשויות חזית באחור
7%	15	14	27	22	17	26	19	24	32	17	תאונות קטלניות
-1%	67	68	79	76	99	77	97	88	81	95	תאונות קשות
8%	336	311	300	288	293	282	303	356	343	335	התנגשויות צד בצד
-11%	8	9	9	4	5	3	8	10	3	8	תאונות קטלניות
147%	37	15	30	32	29	39	28	39	37	32	תאונות קשות
9%	261	239	237	286	287	263	308	324	353	347	התנגשויות חזית בחזית
	30	30	26	36	36	47	37	47	59	48	תאונות קטלניות
15%	69	60	63	78	80	70	87	90	106	100	תאונות קשות
3%	3,345	3,251	3,291	3,675	3,483	3,736	3,738	3,870	3,675	3,814	סה"כ התנגשויות ברכב נע
2%	93	91	101	108	118	132	126	144	158	114	תאונות קטלניות
7%	320	299	341	390	406	404	420	412	446	460	תאונות קשות
28%	426	334	345	374	387	348	310	356	343	314	התנגשויות ברכב חונה/עצם
-50%	10	20	29	13	20	17	25	26	32	16	תאונות קטלניות
-12%	58	66	64	76	69	68	64	88	85	228	תאונות קשות
13%	63	56	79	77	117	110	91	86	97	121	ירידה מהכביש
	3	3	3	5	7	5	4	5	4	4	תאונות קטלניות
-21%	11	14	21	15	30	23	16	13	23	22	תאונות קשות
-16%	196	234	248	257	245	312	333	364	376	510	התהפכות
-45%	12	22	18	27	22	36	26	29	36	44	תאונות קטלניות
-33%	46	69	68	78	76	92	107	116	122	138	תאונות קשות
71%	113	66	38	27	30	30	40	37	21	48	החלקה
	2	2	3	0	1	2	2	1	0	1	תאונות קטלניות
	10	10	7	5	14	7	15	13	6	8	תאונות קשות
16%	798	690	710	735	779	800	774	843	837	993	סה"כ תאונות רכב יחיד
-43%	27	47	53	45	50	60	57	61	72	65	תאונות קטלניות
-21%	125	159	160	174	189	190	202	230	236	396	תאונות קשות

תחנת דרכים

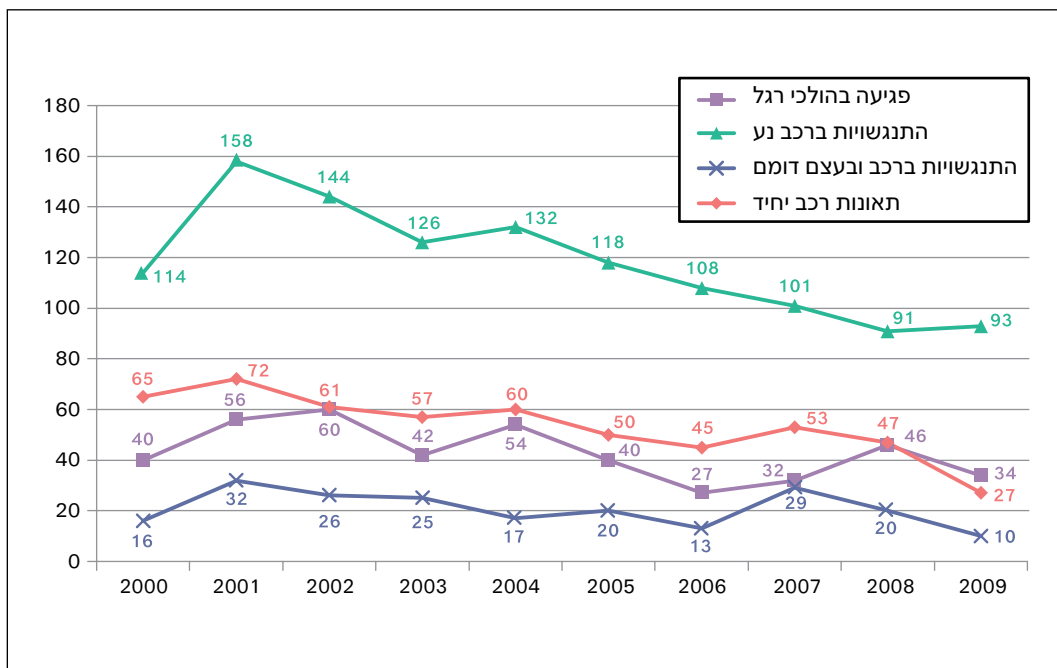
תחנת דרכים

סה"כ אינו מסתכם בדיוק בגלל השמטה, אחר ובלתי נודע; הנתונים אינם כוללים את מחוזות שמרון ויהודה. נתוני השנים 2009-2003 אינם כוללים תאונות שההרוגים בהן נפטרו לאחר יותר מ-30 יום ממועד התאונה.

תאונות קטלניות בדרכים עירוניות 2009-2000



תאונות קטלניות בינעירוניות 2009-2000

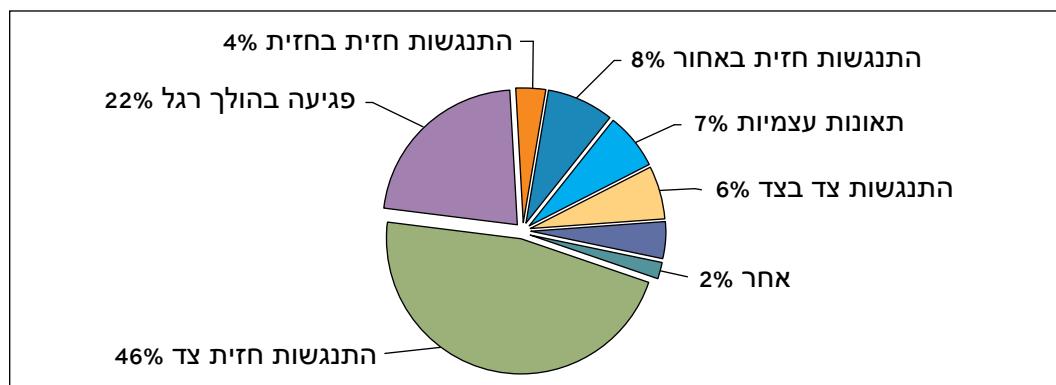


תאונות דרכים לפי סוג התאונה בדרכים עירוניות

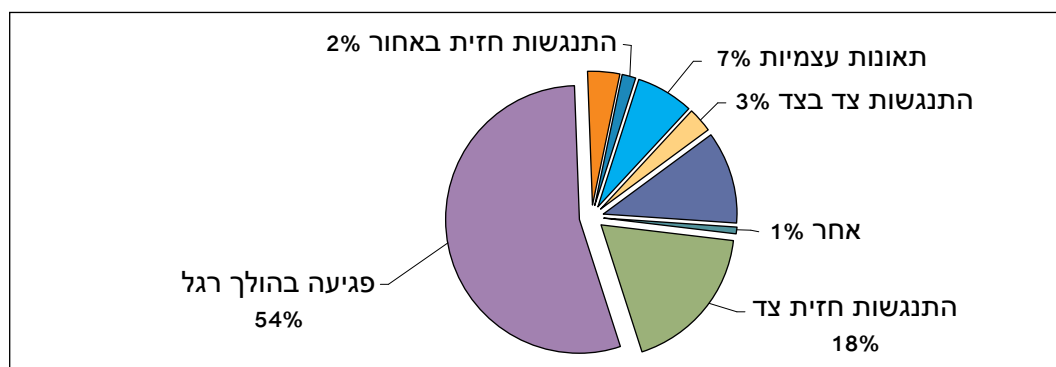
סוג התאונה	מספר תאונות	התפלגות באחוזים	קלות תאונות	קשות תאונות	קטלניות תאונות	סה"כ תאונות חמורות
התנגשות חזית צד	5,591	46.8%	5,385	183	23	206
פגיעה בהולך רגל	2,635	22.0%	2,090	475	69	544
התנגשות חזית באחור	949	7.9%	905	42	2	44
התנגשות צד בצד	754	6.3%	707	43	4	47
התנגשות בעצם דומם	553	4.6%	470	69	14	83
התנגשות חזית בחזית	457	3.8%	420	32	5	37
החלקה	356	3.0%	339	15	2	17
התהפכות	204	1.7%	147	54	3	57
התנגשות ברכב חונה	129	1.1%	114	14	1	15
ירידה מהכביש	47	0.4%	36	10	1	11
פגיעה בנוסע בתוך כלי רכב	37	0.3%	28	9	0	9
נפילה מרכב נע	25	0.2%	13	9	2	11
אחר	222	1.9%	213	8	1	9
סה"כ	11,959	100.0%	10,869	963	127	1,090

הנתונים אינם כוללים תאונות שההרוגים בהן נפטרו לאחר יותר מ־30 יום ממועד התאונה.

התפלגות תאונות דרכים עירוניות לפי סוג – 2009



התפלגות תאונות קטלניות בדרכים עירוניות – 2009

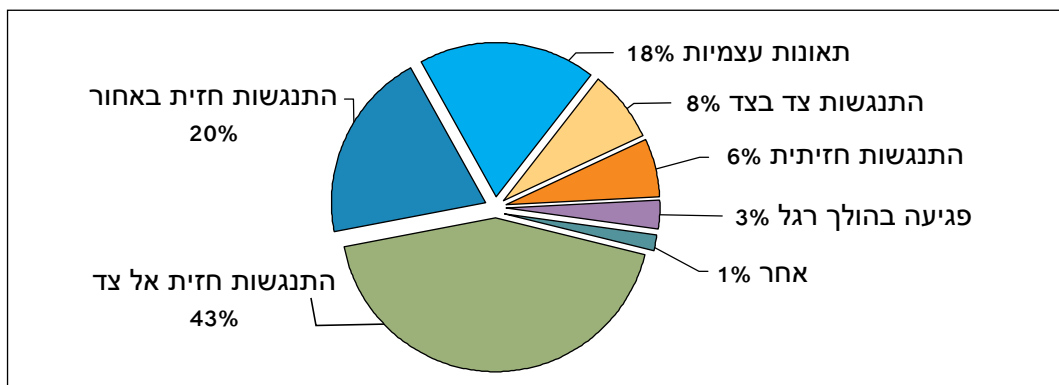


תאונות דרכים לפי סוג התאונה בדרכים בינעירוניות

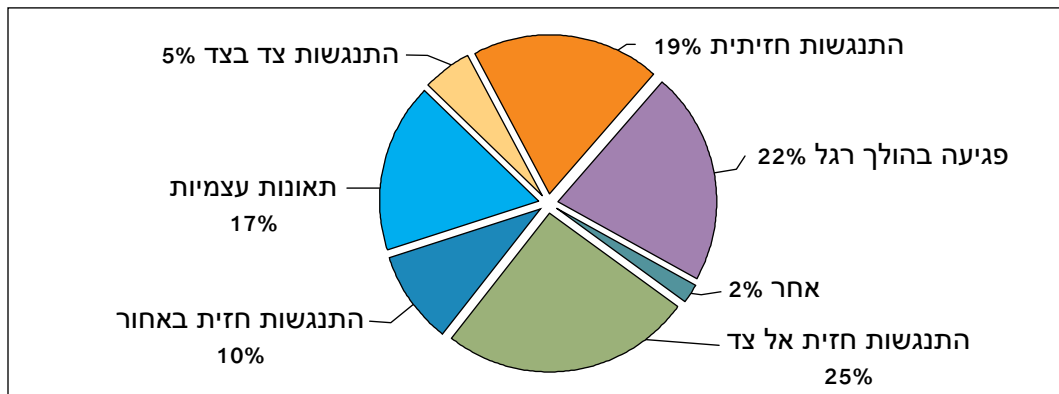
סוג התאונה	מספר תאונות	התפלגות באחוזים	תאונות קלות	תאונות קשות	קטלניות תאונות	סה"כ תאונות חמורות
התנגשות חזית אל צד	1,877	43.2%	1,690	147	40	187
התנגשות חזית באחור	871	20.0%	789	67	15	82
התנגשות ברכב חונה/עצם דומם	426	9.8%	358	58	10	68
התנגשות צד בצד	336	7.7%	291	37	8	45
התנגשות חזית בחזית	261	6.0%	162	68	30	98
התהפכות	196	4.5%	138	46	12	58
פגיעה בהולך רגל	138	3.2%	51	53	34	87
החלקה	113	2.6%	101	10	2	12
ירידה מהכביש	63	1.4%	49	11	3	14
אחר	68	1.6%	58	7	3	10
סה"כ	4,349	100%	3,688	504	157	661

הנתונים אינם כוללים תאונות שההרוגים בהן נפטרו לאחר יותר מ-30 יום ממועד התאונה.

התפלגות תאונות דרכים בינעירוניות לפי סוג – 2009



התפלגות תאונות קטלניות בדרכים בינעירוניות – 2009

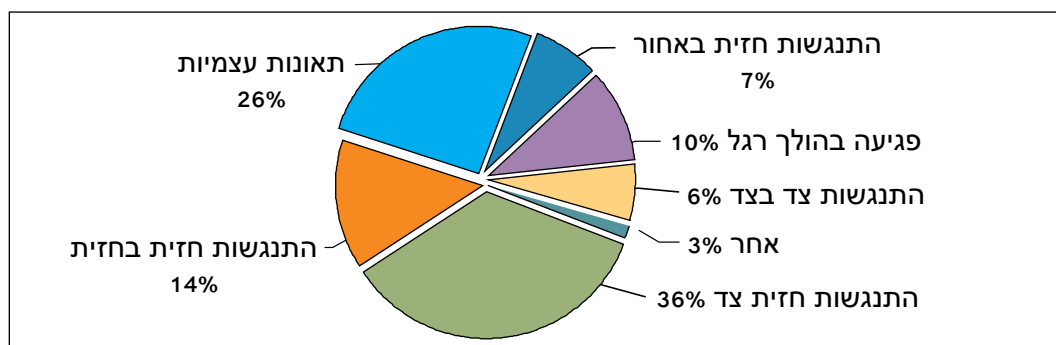


טבלה 2.6

תאונות דרכים לפי סוג התאונה במחוז ש"י - 2009

סוג התאונה	מספר תאונות	התפלגות באחוזים	קלות תאונות	קשות תאונות	קטלניות תאונות	סה"כ תאונות חמורות סה"כ
התנגשות חזית צד	192	35.0%	164	20	8	28
התנגשות חזית בחזית	78	14.2%	57	16	5	21
התהפכות	71	13.0%	46	23	2	25
פגיעה בהולך רגל	57	10.4%	39	12	6	18
התנגשות חזית באחור	39	7.1%	31	5	3	8
התנגשות ברכב חונה/עצם	55	10.0%	46	9	0	9
התנגשות צד בצד	34	6.2%	30	4	0	4
החלקה	8	1.5%	7	1	0	1
ירידה מהכביש	7	1.3%	5	2	0	2
אחר	7	1.3%	4	3	0	3
סה"כ	548	100%	429	95	24	119

התפלגות תאונות דרכים במחוז ש"י לפי סוג - 2009



התפלגות תאונות קטלניות במחוז ש"י לפי סוג - 2009

