



## סקר שימוש בחגורות בטיחות 2010 - עיקרי הממצאים

### רקע

הרשות הלאומית לבטיחות בדרכים מקימה מערכת לניטור התנהגויות בתחום הבטיחות בדרכים. מערכת זו תהווה חלק ממערכת המידע הלאומי לבטיחות בדרכים ותשמש בסיס למדדי הבטיחות, שמטרותיהם להעריך את התקדמות תוכנית העבודה הרב שנתית לבטיחות בדרכים, למדוד ולאמוד את אפקטיביות פעילויות ההתערבות השונות, להשוות את מצב הבטיחות בדרכים בישראל עם מדינות אחרות באירופה וארה"ב, ועוד.

סקר זה נערך על ידי חב' גאוקרטוגרפיה בחודש מאי 2010, בהתאם לסטנדרטים בינלאומיים של ארגון European Road Safety Observatory ומהווה את אחד ממרכיבי המערכת לניטור ההתנהגויות.

### מטרות הסקר :

לאמוד את השימוש בחגורות בטיחות ובמושבי בטיחות, בקרב הנהגים והנוסעים ברכב בישראל.

### מתודולוגיה :

הסקר נבנה בשיטת השכבות ונקבע לפי:

(1) סוג שטח: עירוני ובינעירוני

(2) מאפיינים נוספים של כל שטח.

סוגי הישובים נקבעו לפי גודלם (גדול, בינוני, קטן) ולפי סוג האוכלוסייה (עיר יהודית, מעורבת, ערבית).

א. בשטח הבינעירוני, חלוקת המשך לפי שני מאפיינים: סוג דרך ואזור גיאוגרפי.

סוגי הדרכים הם: דרך מהירה, דו-מסלולית, חד-מסלולית.

האזורים הגיאוגרפיים הם: צפון, מרכז, דרום-ירושלים.

ב. בשטח העירוני, חלוקת המשך לפי סוג יישוב.

סוגי הישובים הם: יהודי (כולל תת קטגוריה של חרדים), מעורב, ערבי.

הסקר בוצע ב- 70 אתרים בפריסת ארצית, הכוללת: 35 אתרים בדרכים בינעירוניות, ו- 35 אתרים בדרכים עירוניות.

המחקר כלל תצפיות על 22,456 כלי רכב (נהגים), 6,498 נוסעים נצפו יושבים ליד הנהג ו- 2,964 נוסעים נצפו יושבים מאחור.

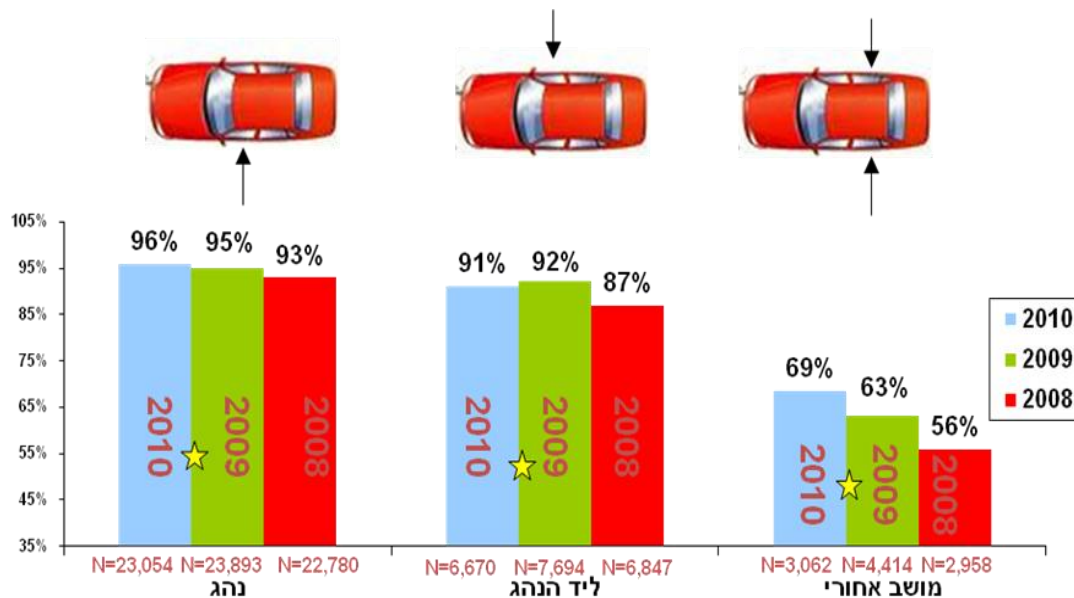


## תמצית הממצאים :

על פי תוצאות ראשוניות, טרם ביצוע עיבודים ושקלולים בהתאם למדגם הארצי, בשנת 2010 נמשך השיפור בשיעור חגירת חגורות הבטיחות בישראל. שיעורי חגירת החגורות ביחס למחקר הקודם שבוצע יוני 2009 עלו בקרב הנהגים ובקרב היושבים מאחור (איור מס' 1). בשנת 2010, 96% מהנהגים חגרו חגורות בטיחות, עלייה של 1% בהשוואה לשנת 2009. בקרב היושבים ליד הנהג, ירד שיעור החגורים ל- 91% בהשוואה לשנת 2009 (ירידה של 1%). שיעור החגורים מאחור עומד כיום על 69% (עלייה של 6% בהשוואה לשנה שעברה!).

### איור 1: שיעור חגירה חגורות בטיחות – סיכום ארצי

★ הבדל מובהק

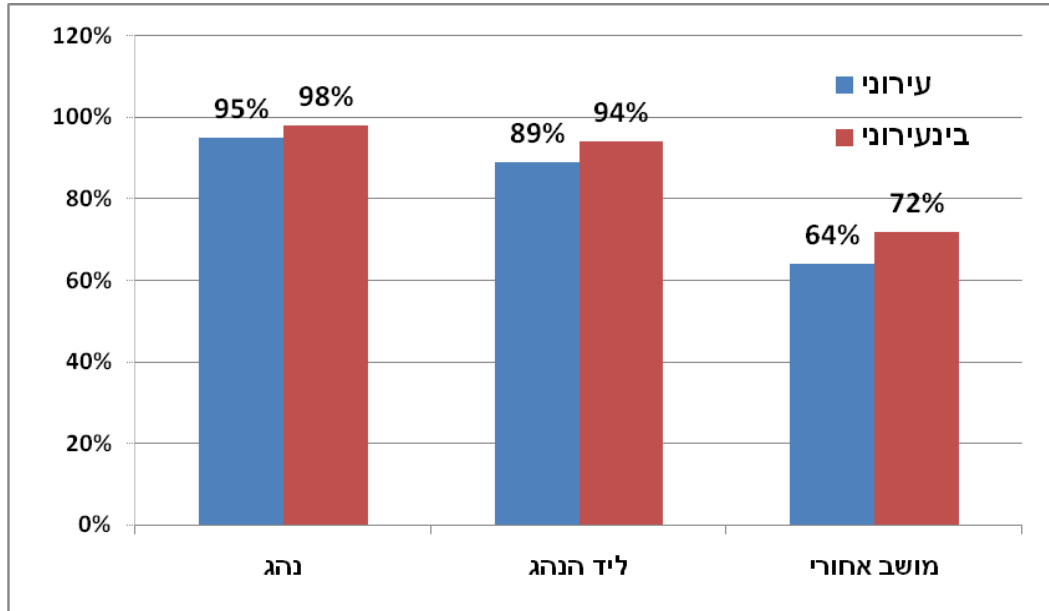


### שימוש בחגורות בטיחות לפי סוג הדרך

שיעור החגירה גבוה יותר בדרכים בינעירוניות מאשר בדרכים עירוניות בכל אחד ממושבי הרכב (נהג, ליד הנהג ומאחור), כמפורט באיור 2. נראה כי בקרב נהגים החגירה מושפעת פחות מסוג הדרך, כאשר שיעור החגירה של נהגים בדרכים עירוניות (95%) נמוך ב-3% בלבד, משיעור החגירה בדרכים בינעירוניות (98%).

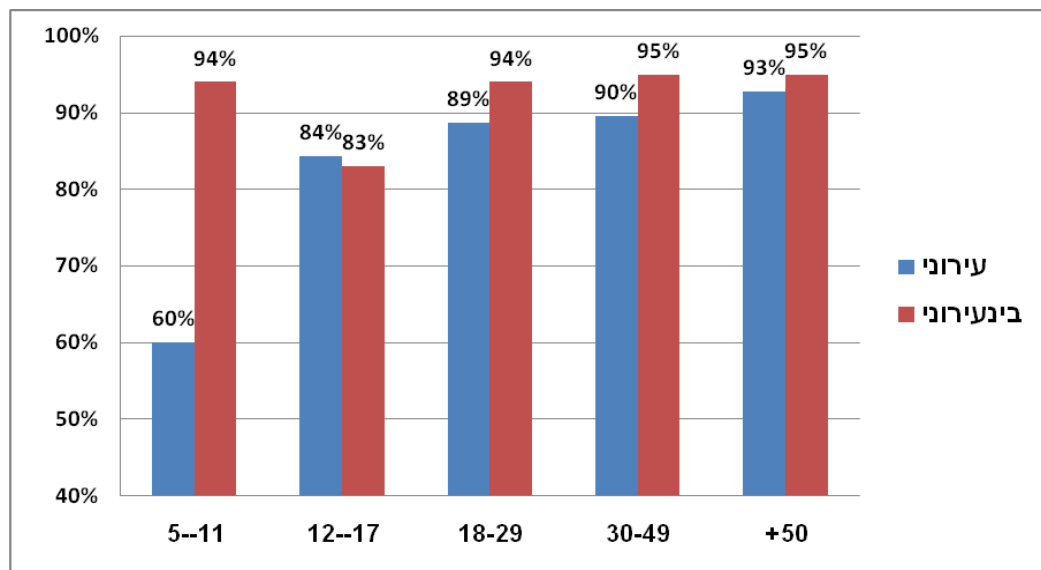


איור 2: שיעור חגירת חגורות בטיחות לפי סוג הדרך - 2010



שיעור החגירה במושב האחורי ברוב קבוצות הגיל גבוה יותר בתחום הבינעירוני מאשר בתחום העירוני (ראה איור 3). בשנה האחרונה חלה ירידה משמעותית באחוז החגירה במושב האחורי בקרב בני 5-11 בדרכים עירוניות, 60% בשנת 2010 לעומת 74% בשנת 2009. לעומת זאת, בקבוצות הגיל 12-17 ו-18-29 חלה עליה בשימוש בחגורות בטיחות במושב האחורי בתחום העירוני של כ-5%.

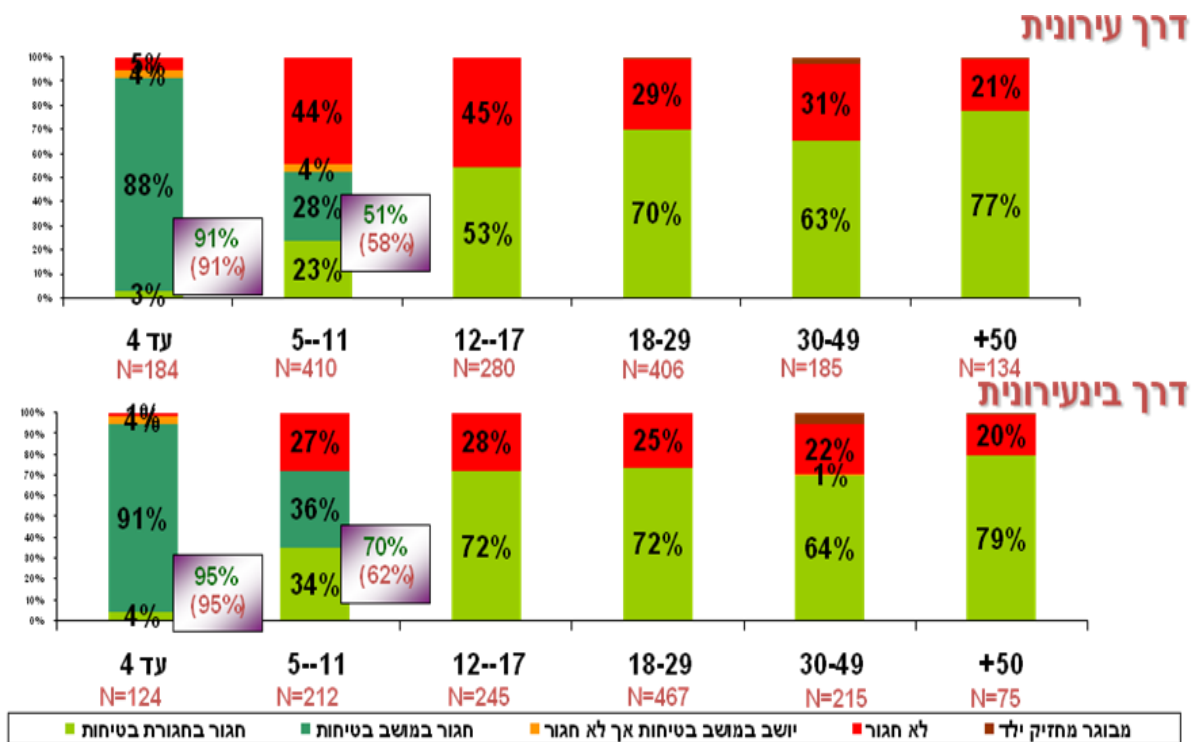
איור 3: שיעור חגירת חגורות בטיחות לפי סוג הדרך וקבוצת גיל - 2010





יחידת המדען הראשי – אגף מידע

במושב האחורי 91% מהילדים עד גיל 4 חגורים בדרכים עירוניות, לעומת 95% שחגורים בדרכים בינעירוניות (ללא שינוי בשיעור החגורים בהשוואה לשנה שעברה בשני סוגי הדרכים). יש לציין שחלה עלייה משמעותית כמעט בכל קבוצות הגילאים בדרכים עירוניות וכן בדרכים בינעירוניות. כמפורט באיור 4.



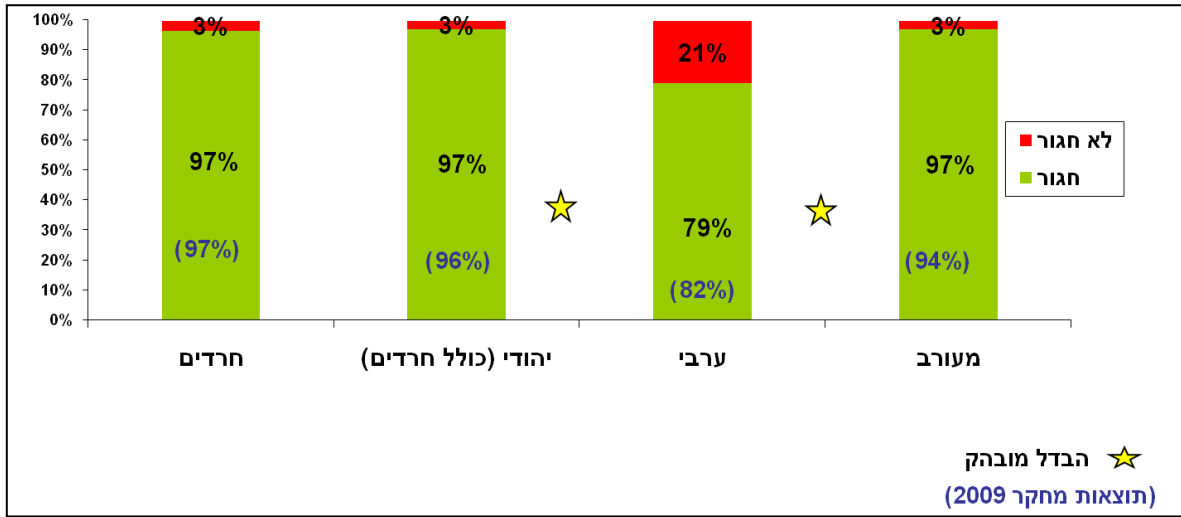
(תוצאות מחקר 2009)

שימוש בחגורות בטיחות לפי מגזר בתחום העירוני

שיעורי החגירה בקרב הנהגים בדרכים עירוניות גבוה יותר ביישובים המעורבים (97%, עלייה של 3%) וביישובים היהודים (97%, עלייה של 3%). בציבור החרדי שיעורי חגירה גבוהים, ללא שינוי בהשוואה לכלל הציבור היהודי. שיעור החגורים ביישובים הערבים ירד בכ- 3% ועומד כיום על 79%, שיעור חגירה נמוך בהשוואה לשיעורי החגירה בשאר היישובים כמפורט באיור 5.

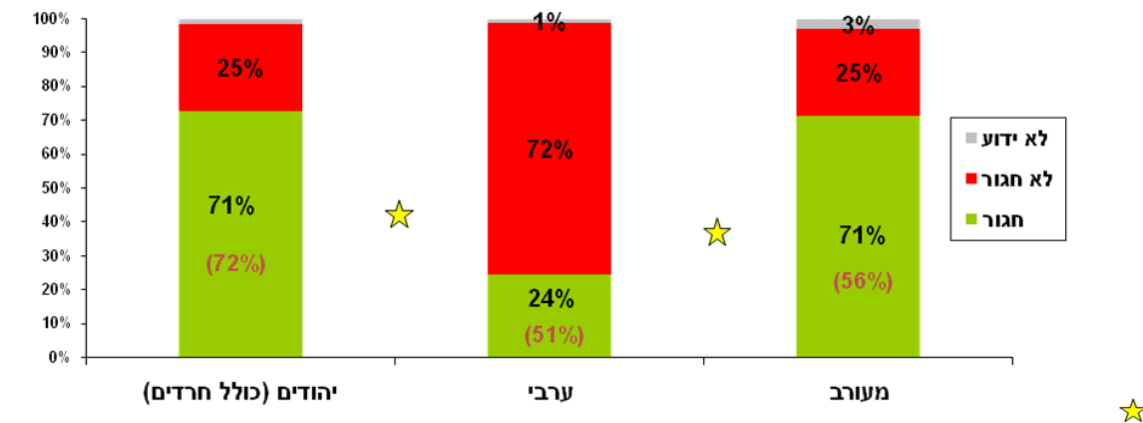


איור 5: שיעור חגירת חגורות בטיחות בקרב נהגים לפי מגזר בתחום העירוני – 2010



גם במושבים האחוריים, כמפורט באיור 6, שיעור החגירה הנמוך ביותר נרשם ביישובים הערבים (24%) בהשוואה ליישובים יהודים (71%) וליישובים מעורבים (71%). יש לציין כי בקרב היישובים המעורבים חלה עלייה משמעותית של 15% בשיעור החגורים מאחור ובקרב היישובים היהודים חלה עלייה של 8% בשנת 2010 בהשוואה לשנת 2009. מנתונים ראשוניים חלה עלייה משמעותית גם בשיעור החגירה מאחור בקרב החרדים.

איור 6: שיעור חגירת חגורות בטיחות בקרב נוסעים במושב האחורי לפי מגזר בתחום העירוני – 2010



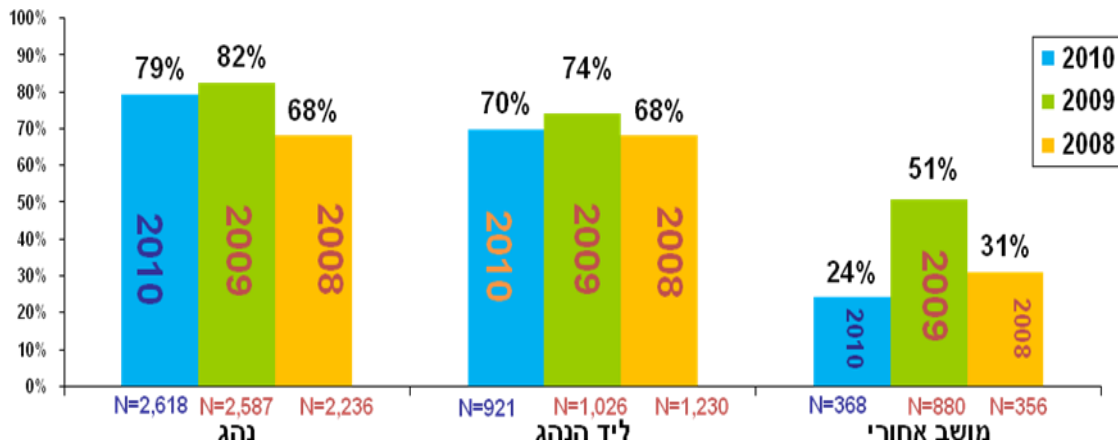
הבל מובהק  
(תוצאות מחקר 2009)



## שימוש בחגורות בטיחות במגזר הערבי

שיעורי החגירה בקרב המגזר הערבי ירדו במעט ביחס לשנת 2009, בניגוד למגמת השיפור הכללית בשיעור החגירה, והם עדיין נמוכים מאוד ביחס למגזרים אחרים כמפורט באיור 7. 79% מהנהגים במגזר הערבי חוגרים חגורות בטיחות. שיעור החגורים היושבים ליד מגיע ל-70%. ירידה דרמטית בשיעור החגירה בקרב המגזר הערבי חלה בקרב היושבים מאחור, 24% בלבד לעומת 51% בשנת 2009.

איור 7: שיעור חגירת חגורות בטיחות במגזר הערבי – 2008 – 2010

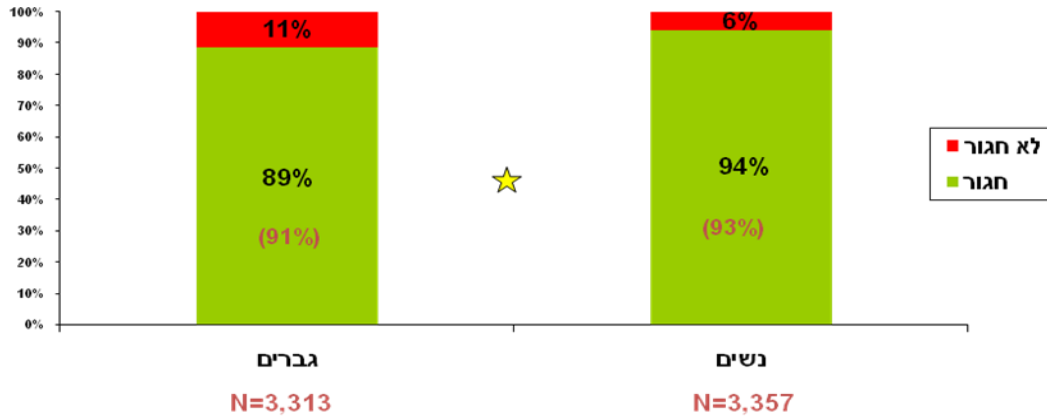


## שימוש בחגורות בטיחות לפי מגדר

גם השנה הממצאים מעידים כי נשים חוגרות יותר מגברים (94% לעומת 89%), בעוד שבקרב הנשים חלה עלייה קלה (1%) בשיעור החגירה במושב שליד הנהג בהשוואה לשנת 2009, אצל הגברים חלה הרעה לעומת שנת 2009. ראה איור 8.



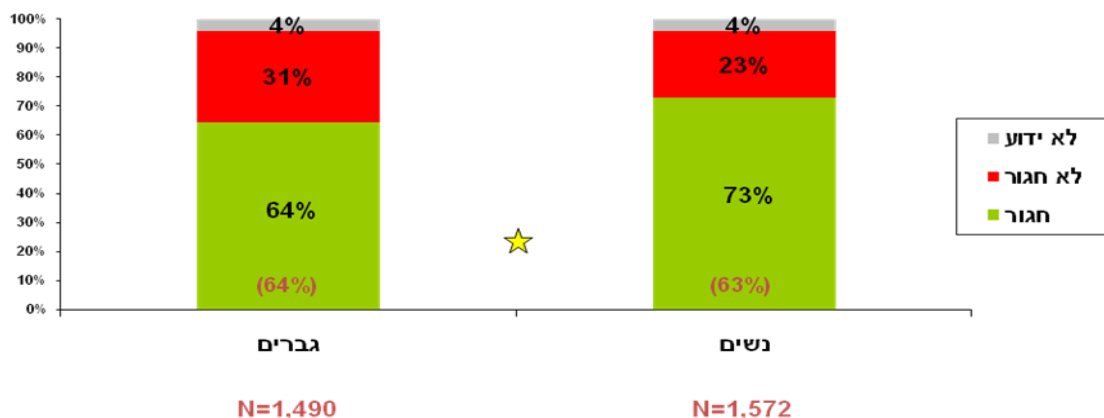
איור 8: שיעור חגירת חגורות בטיחות בקרב נהגים לפי מגדר מדגם ארצי – 2010



★ **הבדל מובהק**  
(תוצאות מחקר 2009)

שיעור החגירה מאחור גבוה יותר בקרב נשים (73%). שיעור החגירה מאחור בקרב נשים עלה משמעותית בהשוואה לשנה שעברה (+10%). לא נרשם שינוי בשיעור החגירה מאחור בקרב הגברים בהשוואה לשנת 2009.

איור 9: שיעור חגירת חגורות בטיחות בקרב נוסעים במושב האחורי לפי מגדר – 2010



★ **הבדל מובהק**  
(תוצאות מחקר 2009)



## סיכום

בשנת 2010 נמשך השיפור בשיעור חגירת חגורות הבטיחות בישראל. שיעורי חגירת החגורות ביחס למחקר הקודם שבוצע יוני 2009 עלו בקרב הנהגים ( 96% בשנת 2010 לעומת 95% בשנת 2009) ובקרב היושבים מאחור (69% בשנת 2010 לעומת 63% בשנת 2009). בקרב היושבים על יד הנהג חלה ירידה של 1% בשיעור השימוש בחגורות בטיחות העומד על 91% בשנת 2010.

**בתחום העירוני**, שיעורי החגירה נמוכים יחסית לתחום הבינעירוני במיוחד בקרב היושבים ליד הנהג (94% בתחום הבינעירוני לעומת 89% בתחום העירוני) והיושבים במושב האחורי (72% בתחום הבינעירוני לעומת 64% בתחום העירוני).

**בקרב ילדים 5 - 11** חלה ירידה בשימוש בחגורות בטיחות במושב האחורי 60% בשנת 2010 לעומת 74% בשנת 2009. לעומת זאת, בקבוצות גיל 12 – 17 ו- 18 – 29 חלה עלייה של 5% בשימוש בחגורות בטיחות במושב האחורי בתחום העירוני.

**במגזר הערבי** חלה ירידה בשימוש בחגורות בטיחות בכל המושבים ברכב:

- ב-79% מהנסיעות בשנת 2010 הנהגים חגרו חגורת בטיחות (לעומת 82% בשנת 2009).
  - בקרב היושבים ליד הנהג, שיעור החגורים עומד על 70% (לעומת 74% בשנת 2009).
  - שיעור החגורים מאחור עומד על 24% (לעומת 51% בשנת 2009).
- שיעורי החגירה בערים יהודיות ומעורבות גבוהה לעומת ערים ערביות, בכל אחד ממושבי הרכב (נהג, ליד הנהג ומאחור).

עוד עולה מן הסקר, בדומה לסקר 2009, כי האוכלוסייה החרדית מצטיינת בחגירת חגורות, כאשר שיעורי החגירה בכל אחד ממושבי הרכב, גבוהים משיעורי החגירה באוכלוסייה היהודית. **נשים** באופן עקבי במהלך השנים משתמשות יותר בחגורות בטיחות מאשר גברים.

- ב-97% מהנסיעות בשנת 2010 נהגות נשים חגרו חגורת בטיחות (לעומת 95% של גברים נהגים).
- בקרב היושבים ליד הנהג, שיעור החגירה של הנשים עומד על 94% (לעומת 89% של הגברים).
- שיעור החגורים מאחור של הנשים עומד על 73% (לעומת 64% אצל הגברים).

**ערכה: שרית לוי – מנהלת אגף מידע**