

שימוש באמצעי ריסון לילדים בכלי רכב פרטיים סקר תצפיות ארצי 2004

מוגש לרשות הלאומית לבטיחות בדרכים

ד"ר ויקטוריה גיטלמן

לירי אנדי-פינדלינג

ד"ר מיכל חמו-לוטם

פברואר 2005

מבצעי הסקר:

סקר תצפיות מוגש על-ידי ארגון בטרם לרשות הלאומית ומהווה חלק ממערך סקרי התנהגות של משתמשי הדרך שניזום ע"י הרשות הלאומית לבטיחות בדרכים. גב' שרית לוי – ראש תחום מחקר הגורם האנושי ברשות הלאומית לבטיחות בדרכים, ליוותה את ביצוע הסקר.

איסוף הנתונים לסקר התצפיות 2004 נערך ע"י מכון גיאוקרטוגרפיה. אחריות על עבודת השדה ואיסוף נתוני הסקר היו בניהולן של גב' טיבה הרשמן – סמנכ"ל וגב' עינת פרי - מנהלת הפרויקט.

מר עמי ארזי מהרשות הלאומית ביצע פיקוח ובקרה לשלב איסוף הנתונים.

פיתוח הכלים המחקריים לביצוע סקר התצפיות, ניתוח מסכם של הנתונים וכתובת הדו"ח בוצעו ע"י החוקרים: ד"ר ויקטוריה גיטלמן, גב' לירי אנדי-פינדלינג מארגון "בטרם" – המרכז הלאומי לבטיחות ולבריאות ילדים.

בדוח זה הושאו ממצאי סקר תצפיות 2004 לסקרי תצפיות דומים שנערכו בשנים 2002 ו-2003 כחלק מהמערך מחקר של ארגון בטרם בנושא. פירוט על ממצאי הסקרים הקודמים נמצאים בדוח פרסום מספר 1015, נובמבר 2004, הוצאת בטרם.

תוכן העניינים

| | |
|---------|--|
| 4..... | 1. מבוא |
| 4..... | 1.1. היפגעות הילדים כנוסעים ברכב |
| 5..... | 1.2. יעילות מושבי הבטיחות למניעת היפגעות הילדים ברכב |
| 6..... | 1.3. מטרת הסקר הנוכחי |
| 8..... | 1.4. שיטת סקר התצפיות |
| 10..... | 2. אפיון מדגם התצפיות |
| 10..... | 2.1. גודל המדגם |
| 11..... | 2.2. מיקום |
| 12..... | 2.3. נהגים |
| 13..... | 2.4. כלי רכב |
| 15..... | 3. אופן הושבת הילדים ברכב |
| 17..... | 4. ריסון הילדים ברכב – ממצאים עיקריים |
| 17..... | 4.1. הגדרות |
| 17..... | 4.2. אופן חגירת הילדים – פילוג מסכם |
| 19..... | 4.3. אופן חגירת הילדים לפי קבוצות גיל |
| 21..... | 4.4. אופן חגירת הילדים לפי מקום הישיבה ברכב |
| 21..... | 4.4.1. אופן חגירת הילדים במושב הקדמי |
| 22..... | 4.4.2. אופן חגירת הילדים במושב האחורי |
| 23..... | 4.5. אופן חגירת הילדים לעומת הדרישות של התיקון החדש לתקנות התעבורה |
| 27..... | 5. פרטי השימוש בהתקני הריסון ובחינת מאפיינים משפיעים |
| 27..... | 5.1. גיל של מושבי הבטיחות/בוסטרים |
| 27..... | 5.2. האם התקן הריסון נראה תקין |
| 28..... | 5.3. קביעות השימוש במושבי בטיחות/ בוסטרים |
| 29..... | 5.4. ריסון הילדים ברכב לפי סוג אתר (עירוני/ לא עירוני) |
| 29..... | 5.5. ריסון הילדים ברכב לפי דפוס שימוש הנהג בחגורת הבטיחות |
| 30..... | 5.6. ריסון הילדים ברכב לפי מגזר (רמת הדתיות) |
| 31..... | 5.7. ריסון הילדים ברכב בהקשר קרבת הנהג לילדים |
| 31..... | 5.8. ריסון הילדים ברכב לפי שנת יצור של הרכב |
| 32..... | 5.9. ריסון הילדים ברכב בהקשר הבעלות על הרכב |
| 34..... | 6. ריסון הילדים לפי קבוצות גיל |
| 34..... | 6.1. תינוקות עד גיל שנה |
| 35..... | 6.2. פעוטות בני 1-4 |
| 38..... | 6.3. ילדים בני 5-9 |
| 38..... | 6.3.1. אופן השימוש באמצעי הריסון |
| 40..... | 6.3.2. הסברים לאי-ריסון של ילדים ברכב |
| 43..... | 6.3.3. התייחסות לתיקון החדש לתקנות התעבורה |
| 45..... | 6.4. ילדים בני 10-15 |
| 48..... | 7. סיכום ומסקנות |
| 55..... | מראי מקום |
| 56..... | נספח א': טופס התצפיות |
| 57..... | נספח ב': אתרי התצפיות בסקר 2004 |

1. מבוא

1.1. היפגעות הילדים כנוסעים ברכב

על פי הדעה הרווחת, בין כל גורמי היפגעות ילדים, תאונות דרכים מהוות את הגורם השלישי להיפגעות, השני לאשפוז והגורם הראשון לתמותת ילדים (כגון: בטרם, 2003).

עם עליה ברמת המינוע, בישראל כמו במדינות אחרות, גדל מספר הילדים המוסעים ברכב פרטי, וכתוצאה מכך, עלה גם מספר הילדים הנפגעים כנוסעים ברכב. לדוגמא, בארה"ב בין השנים 1975-1997 חלה ירידה משמעותית, של 67%, במספר הילדים שנהרגו בתאונות הדרכים בהיותם הולכי רגל או רוכבי אופניים, בעוד שמספר הילדים שנהרגו בתאונות בהיותם הנוסעים ברכב ירד באותה התקופה ב-4% בלבד (Ferguson et al, 1999). בחינה פרטנית יותר של השינוי במדד התמותה בתאונות של הילדים הנוסעים ברכב מראה כי בקבוצת גיל 0-3 בשנים אלה חלה ירידה משמעותית, של 40%, במספר מקרי תמותה ל-100,000 ילדים; בגילאים 3-6 נרשמה ירידה מתונה של 10%; בגילאים 7-12 נרשמה עליה של 9%.

ע"פ נתוני הלשכה המרכזית לסטטיסטיקה (למ"ס), בישראל, נפגעים מדי שנה כנוסעים ברכב כ-3000 ילדים בני 0-14 (טבלה 1.1). כ-3% מתוך ילדים אלה או מעל ל-80 ילדים בשנה נפגעים באורח חמור (קשה¹ או קטלני). ע"פ הנתונים מרישום הטראומה², המספרים של פגיעה חמורה גבוהים יותר: בשנת 2003, 259 ילדים בני 0-14 אושפזו בבתי חולים בעקבות פגיעתם כנוסעים באוטובוס ורכב, כאשר מספר זה כולל נתונים מ-10 בתי חולים מובילים במדינת ישראל (ילדים בישראל, 2004).

ע"פ נתוני הלמ"ס (ראה טבלה 1.1), שיעור פגיעת הילדים בני 0-14 כנוסעים ברכב מהווה 155-160 ל-100,000 ילדים, כאשר שיעור הפגיעה החמורה (קטלנית או קשה – ע"פ הגדרת הלמ"ס) הנו כ-4.5 ל-100,000 ילדים. לאורך השנים 2001-2003, שיעור היפגעות הילדים כנוסעים ברכב לא השתנה משמעותית, הן בקרב סה"כ הילדים בני 0-14 והן בקבוצות הגיל השונות (ראה טבלה 1.1). באף קבוצת גיל לא נצפתה מגמת ירידה עקבית בשיעורי ההיפגעות ברמות חומרה שונות.

בטבלה 1.2 ניתן לראות כי גם החלק היחסי של הילדים שנפגעים כנוסעים ברכב מתוך כלל הנפגעים כנוסעים ברכב במדינת ישראל, לא השתנה בין השנים 2001-2003. ע"פ נתוני הלמ"ס (ראה טבלה 1.2) ילדים בני 0-14 מהווים 21% מכלל הנפגעים כנוסעים ברכב³, בעוד שבקרב ההרוגים כנוסעים ברכב הילדים מהווים כ-10% ובקרב הנפגעים קשה – 12%.

¹ בלמ"ס כמו במשטרת ישראל מקובלת הגדרה מנהלית של פצוע קשה אשר מיחסת לקטגוריה זו כל נפגע בתאונת דרכים שמאושפז בבית חולים ל-24 שעות או יותר, שלא לצורך השגחה בלבד.

² המרכז לחקר טראומה ורפואה דחופה, מכון גרטנר

³ הרכב בעל 4 גלגלים או יותר, התאונות שנרשמו בגבולות ישראל, ללא יהודה ושומרון

טבלה 1.1. היפגעות הילדים כנוסעים ברכב בשנים 2001-2003*

| 2003 | | 2002 | | 2001 | | קבוצת גיל |
|-------------------|------|-----------------|------|-----------------|------|-----------|
| שיעור ל-100,000 | מספר | שיעור ל-100,000 | מספר | שיעור ל-100,000 | מספר | |
| כל הנפגעים | | | | | | |
| 150.0 | 1030 | 153.6 | 1036 | 157.0 | 1039 | 0-4 |
| 152.8 | 959 | 165.8 | 1020 | 161.4 | 974 | 5-9 |
| 163.4 | 952 | 158.4 | 911 | 160.6 | 913 | 10-14 |
| 155.1 | 2941 | 159.1 | 2967 | 159.6 | 2926 | 0-14 |
| הרוגים | | | | | | |
| 0.7 | 5 | 0.4 | 3 | 1.2 | 8 | 0-4 |
| 0.5 | 3 | 0.8 | 5 | 0.8 | 5 | 5-9 |
| 0.3 | 2 | 0.5 | 3 | 0.9 | 5 | 10-14 |
| 0.5 | 10 | 0.6 | 11 | 1.0 | 18 | 0-14 |
| פצועים קשה | | | | | | |
| 3.1 | 21 | 3.4 | 23 | 4.2 | 28 | 0-4 |
| 4.6 | 29 | 4.2 | 26 | 5.5 | 33 | 5-9 |
| 4.3 | 25 | 4.0 | 23 | 6.7 | 38 | 10-14 |
| 4.0 | 75 | 3.9 | 72 | 5.4 | 99 | 0-14 |

*מקור: למ"ס, מחולל לוחות

טבלה 1.2. החלק היחסי של הילדים שנפגעו כנוסעים ברכב מתוך כלל הנפגעים כנוסעים ברכב, בשנים 2001-2003*

| שנה | קבוצת גיל | סה"כ הנפגעים | הרוגים | פצועים קשה | פצועים קל |
|------|----------------------|--------------|--------|------------|-----------|
| 2003 | 0-14 | 2941 | 10 | 75 | 2856 |
| | כלל אוכלוסיה | 14092 | 90 | 607 | 13395 |
| | החלק היחסי של הילדים | 21% | 11% | 12% | 21% |
| 2002 | 0-14 | 2967 | 11 | 72 | 2884 |
| | כלל אוכלוסיה | 14213 | 129 | 614 | 13470 |
| | החלק היחסי של הילדים | 21% | 9% | 12% | 21% |
| 2001 | 0-14 | 2926 | 18 | 99 | 2809 |
| | כלל אוכלוסיה | 14360 | 144 | 699 | 13517 |
| | החלק היחסי של הילדים | 20% | 13% | 14% | 21% |

*מקור: למ"ס, מחולל לוחות

1.2. יעילות מושבי הבטיחות למניעת היפגעות הילדים ברכב

כידוע, האמצעי העיקרי למניעת היפגעות הילדים כנוסעים ברכב הוא מושב בטיחות שמוטאם לגיל הילד. יעילות של אמצעי זה בהורדת הפגיעה והתמותה של ילדים כנוסעים ברכב הוכחה זה מכבר. על פי ממצאי הרשות הלאומית לבטיחות בדרכים בארה"ב (NHTSA, 2000),

מושבי הבטיחות יעילים ב-71% מהמקרים בהורדת שיעורי התמותה של תינוקות כנוסעים ברכב וב-54% מקרים בהורדת שיעורי תמותה של פעוטות כנוסעים ברכב.

למרות זאת, במחקרים שנערכו בעולם בנושא השימוש במושבי הבטיחות נמצא כי רמת השימוש באמצעים אלה אינה מגיעה לממדים הרצויים. לדוגמא, בארה"ב, בשנת 2000, 56% מהילדים בני פחות מ-14 שנהגו ברכב לא השתמשו כלל באמצעי הריסון (SAFEKIDS, 2002).

ע"פ נתוני הלמ"ס, בישראל בשנת 2003, בקרב הילדים בני 0-14 שנפגעו כנוסעים ברכב רק 58% היו חגורים בצורה כלשהי ("חגר חגורה" או "ישב במושב/ ריתמה לילדים"), כאשר בקרב הילדים שנפגעו באורח חמור (קטלני או קשה) אחוז השימוש היה נמוך עוד יותר – 54% (טבלה 1.3). אחוז השימוש באמצעי הריסון נמוך במיוחד בקרב בני 5-9: 56% בקרב כלל הנפגעים, בכל רמות החומרה, ו-41% בקרב הנפגעים באורח חמור.

ע"פ ממצאי המחקרים שנערכו בעולם (כגון: NHTSA, 2000), חגורות ומושבי בטיחות מצילים חיים, רק כאשר השימוש בהם מתאים למשתמש. לדוגמא, בבדיקת הפגיעות של ילדים שישבו עם כיוון הנסיעה נראה כי עד גיל שנה הילדים נפגעו בצורה קשה מאד לעומת ילדים מעל גיל שנה, זאת בגלל עצמות ושרירי צוואר לא מפותחים דיים. בשל עצמות אגן לא מפותחות מספיק ושלד נמוך, ילדים מתחת לגיל 8-10 בדרך כלל אינם מתאימים לחגורות הבטיחות הרגילות המותקנות במכונית (Baer et al, 2001). ממצאים של מחקר מעודכן מדברים על כך כי ילדים שלא מרוסנים כראוי יסבלו מפגיעות חמורות בעת התאונה בסבירות גבוהה פי 3.5 לעומת הילדים שמרוסנים כראוי (SAFEKIDS, 2002; ע"פ ממצאים של Crash Injury Research & Engineering Network – CIREN).

1.3. מטרת הסקר הנוכחי

השיעור הגבוה של חוסר ידע וחוסר שימוש באמצעי ריסון לילדים ברכב, הביא את "בטרם" - המרכז הלאומי לבטיחות ולבריאות ילדים, להחליטה לפתח תכנית התערבות מקיפה להעלאת הידע, שיעורי השימוש והשימוש הנכון במושבי הבטיחות לילדים. תוכנית התערבות זו החלה בשנת 2001 ונמשכת עד כה. ביצוע התוכנית מלווה ע"י מערך מחקרי שמטרתו לבחון את רמת השימוש באמצעי הבטיחות לילדים ברכב וכן, את השינויים ברמה ובאופן השימוש, לאורך זמן. אחד ממרכיבי המערך המחקרי הוא סקר השימוש באמצעי הבטיחות ברכב ע"י הילדים שנוסעים בכלי רכב פרטיים. סקרי תצפיות קודמים נערכו ע"י "בטרם" בנובמבר 2002 ו-בנובמבר-דצמבר 2003.

טבלה 1.3. אחוז השימוש באמצעי הריסון בקרב ילדים שנפגעו כנוסעים ברכב בשנת 2003, לפי קבוצות גיל וסה"כ*

| החלק היחסי של ילדים חגורים** | אמצעי בטיחות | | | | סה"כ הילדים שנפגעו כנוסעים ברכב | חומרת פגיעה |
|------------------------------|--------------|-----------------|--------------------------|-----------|---------------------------------|------------------|
| | לא ידוע | לא השתמש באמצעי | ישב במושב / ריתמה לילדים | חגר חגורה | | |
| בני 0-4 | | | | | | |
| 61% | 168 | 233 | 101 | 528 | 1030 | סה"כ |
| 60% | | 2 | 3 | | 5 | הרוג |
| 67% | 2 | 5 | 4 | 10 | 21 | פצוע קשה |
| 61% | 166 | 226 | 94 | 518 | 1004 | פצוע קל |
| 65% | | | | | | הרוג או פצוע קשה |
| בני 5-9 | | | | | | |
| 56% | 188 | 238 | 9 | 524 | 959 | סה"כ |
| 33% | 1 | 1 | | 1 | 3 | הרוג |
| 41% | 5 | 12 | | 12 | 29 | פצוע קשה |
| 56% | 182 | 225 | 9 | 511 | 927 | פצוע קל |
| 41% | | | | | | הרוג או פצוע קשה |
| בני 10-14 | | | | | | |
| 59% | 181 | 213 | 1 | 557 | 952 | סה"כ |
| 50% | 1 | | | 1 | 2 | הרוג |
| 60% | 3 | 7 | | 15 | 25 | פצוע קשה |
| 59% | 177 | 206 | 1 | 541 | 925 | פצוע קל |
| 59% | | | | | | הרוג או פצוע קשה |
| סה"כ בני 0-14 | | | | | | |
| 58% | 537 | 684 | 111 | 1609 | 2941 | סה"כ |
| 50% | 2 | 3 | 3 | 2 | 10 | הרוג |
| 55% | 10 | 24 | 4 | 37 | 75 | פצוע קשה |
| 59% | 525 | 657 | 104 | 1570 | 2856 | פצוע קל |
| 54% | | | | | | הרוג או פצוע קשה |

*מקור: למ"ס, מחולל לוחות
**"חגר חגורה" או "ישב במושב/ריתמה לילדים"

בשנים האחרונות, הרשות הלאומית לבטיחות בדרכים משקיעה מאמצים להגברת השימוש באמצעי הבטיחות ברכב, כולל השימוש באמצעי הריסון לילדים. כמו כן, במסגרת שדרוג מאגרי המידע של הרשות, מוקם מערך סקרי התנהגות שיספק, מדי שנה, תמונת מצב עדכנית בנושאים השונים של התנהגות משתמשי הדרך. ממצאי התנהגות אלה ישמשו כממדי ביצוע לבחינת השפעתן ולתכנון של תוכניות התערבות שונות בתחום הבטיחות בדרכים. אחד מהמרכיבים של מערך סקרי ההתנהגות של הרשות מתייחס לשימוש באמצעי הבטיחות לילדים ברכב. מכאן, סקר התצפיות הנוכחי מהווה חלק מתוכניות המחקר הן של הרשות והן של ארגון "בטרם".

סקר ההתנהגות הנוכחי נערך בדצמבר 2004 (שבוע של חנוכה). הסקר הנוכחי מהווה חלק ממעקב רב-שנתי אחרי הרגלי השימוש באמצעי הריסון לילדים ברכב. מטרת הסקר הן:

- לקבל תמונת מצב עדכנית של הרגלי השימוש באמצעי הריסון לילדים ברכב;
- לבחון שינויים בהרגלי השימוש באמצעי הבטיחות לילדים ברכב לעומת שנים קודמות;
- לזהות טעויות טיפוסיות המסכנות את חי הילדים ולהצביע על קבוצות הילדים בסיכון.

ממצאי הסקר משמשים בסיס לתכנון תוכניות התערבות לשיפור רמת השימוש באמצעי הבטיחות לילדים ברכב.

דו"ח זה מפרט את ממצאי סקר ההתנהגות שנערך בדצמבר 2004 וכולל השוואות לממצאי הסקרים שנערכו בשנים 2002 ו-2003.

בנוסף, ב-1 לנובמבר 2004 נכנס לתוקף תיקון לתקנת תעבורה 83 המחייב שימוש במושב הבטיחות ובבוסטרים בעת הסעת הילדים הקטנים בכלי הרכב. ע"פ התיקון הנ"ל לתקנות התעבורה:

" לא יסיע אדם במושב קדמי ברכב מנועי ובמושב אחורי ברכב מנועי ששנת ייצורו 1983 ואילך, למעט אוטובוס, מונית ואופנוע –

(1) ילד שטרם מלאו לו 3 שנים, אלא אם כן הוא רתום במושב בטיחות המתאים לגובהו ומשקלו של הילד

(2) ילד שמלאו לו 3 שנים וטרם מלאו לו שמונה, אלא אם כן הוא רתום במושב בטיחות או במושב מגביה המתאים לגובהו ומשקלו של הילד.

(3) לא יסיע אדם ברכב כאמור בתקנת משנה (ב) ילד שטרם מלאו לו שנה, אלא אם כן גבו של מושב הבטיחות מופנה לחזית הרכב.

(4) לא יסיע אדם ילד במושב הבטיחות במקום שיש מולו כרית אוויר, אלא אם כן נותק המנגנון להפעלתה."

לכן, במסגרת ניתוח ממצאי הסקר הנוכחי נבחנה גם המודעות בקרב ציבור הנוסעים לתקנה החדשה, כולל בחינת אופן השימוש באמצעי הבטיחות לילדים ברכב לעומת דרישות החוק.

1.4. שיטת סקר התצפיות

סקר תצפיות ארצי בנושא השימוש באמצעי הריסון לילדים ברכב נערך בקרב ציבור משתמשי הדרך – נהגים ונוסעים ברכב פרטי, בישראל, במטרה לבחון את ההרגלים ואת דפוסי השימוש בהתקני ריסון לילדים ברכב. הסקר כולל ילדים בני 0-15 ומתמקד יותר על ילדים בני 5-9.

הסקר נערך בשיטת תצפיות שטח המשולבות בראיון משלים עם נוסעי הרכב, הילדים והמבוגרים. התצפיות עצמן גם כן נעשו כשילוב בין צפייה חיצונית (ללא התערבות) וצפייה מקרוב (עם התערבות, כאשר התצפיתן מציג את עצמו בפני הנוסעים ברכב ומקבל את הסכמתם להיות רשומים בסקר). כל הנתונים שנאספו בסקר (התצפית החיצונית, התצפית הפנימית וכמובן, הראיון עם הנוסעים) היו תלוי הסכמתם של משתתפי הסקר.

כבסיס לסקר שימש שאלון מובנה (נספח א') אשר פותח על-ידי ארגון בטרם בשנת 2002. השאלון הועבר למערכת ממוחשבת של מחשבי כף-יד על-ידי מכון גיאוקרטוגרפיה.

הסקר נערך על ידי תצפיתנים של מכון גיאוקרטוגרפיה אשר עברו הכשרה בסיסית בנושא השימוש הנכון באמצעי הריסון לילדים על-ידי מדריך מארגון בטרם וכן, תרגול מלא בנושא מילוי השאלון.

בחירת המכונות לסקר נעשתה באקראי: כל רכב שהגיע לנקודת התצפית ובו היה לפחות ילד אחד עד גיל 9, שימש כמועמד להיכלל בסקר.

הסקר נערך בכל ימי שבוע ובפריסה ארצית, וכלל אתרים שבהם קיימת סבירות גבוהה לפגוש מכונות עם ילדים. אתרים אלה הם חניונים בסמיכות לאתרים הומי אדם כגון: קניונים ומרכזי קניות וכמו כן, אתרים המהווים מקור משיכה מובהק לילדים כגון: פרקי שעשועים, אתרי בילוי ונופש. בנוסף, נכללו בסקר תחנות דלק המשולבות במרכזי קניות/ מסעדות אשר ממוקמות בצירי תנועה ראשיים וידועות כאתרים פופולאריים לעצירת משפחות עם ילדים בדרכן לאתרי בילוי ונופש ובנסיעות ארוכות, בכלל.

בשנת 2004 נערכו התצפיות במהלך חופשת חנוכה.

2. אפיון מדגם התצפיות

2.1. גודל המדגם

סקר 2004 נערך בקרב מדגם אקראי של 1,043 כלי רכב.

במהלך הסקר, פנו הסוקרים ל-1,869 נהגים בכלי רכב, מהם הסכימו לשתף פעולה ולהשיב לסקר 1,043 נהגים. (שיעור השבה של 56%, הנחשב לגבוה יחסית בראיונות שטח; שיעור השבה דומה היה גם בסקרים הקודמים).

בסקר השתתפו 1,814 ילדים (טבלה 2.1, א'). 41% מכלל הילדים הם מקבוצת הגילאים 5-9 שהוגדרה במוקד המחקר; 7% מהילדים הם תינוקות עד גיל שנה, 34% הם פעוטות בגילאי 1-4, השאר (18%) הם ילדים בגילאי 10-15.

טבלה 2.1, א'. גילאי הילדים שהשתתפו בסקר 2004

| שכיחות מקובצת | אחוזים מקובצים | | שכיחות | אחוזים | |
|---------------|----------------|----------------|---------|--------|---------------|
| 133 | 7.3% | תינוקות עד שנה | 133 | 7.3% | עד שנה |
| | | | 92 | 5.1% | שנה 1 |
| | | | 167 | 9.2% | שנים 2 |
| | | | 169 | 9.3% | שנים 3 |
| 611 | 33.7% | ילדים 1-4 | 183 | 10.1% | שנים 4 |
| | | | 195 | 10.7% | שנים 5 |
| | | | 170 | 9.4% | שנים 6 |
| | | | 148 | 8.2% | שנים 7 |
| | | | 126 | 6.9% | שנים 8 |
| 748 | 41.2% | ילדים 5-9 | 109 | 6.0% | שנים 9 |
| 322 | 17.8% | ילדים 10-15 | 322 | 17.8% | עד 10 15 שנים |
| N=1,814 | 100% | | N=1,814 | 100% | סה"כ |

טבלה 2.1, ב. גילאי הילדים שהשתתפו בסקר: סקר 2004 לעומת סקרים קודמים

| סקר 2002 | | סקר 2003 | | סקר 2004 | | קבוצות גיל |
|------------------|----------------|------------------|----------------|------------------|----------------|--------------------|
| שכיחויות מקובצות | אחוזים מקובצים | שכיחויות מקובצות | אחוזים מקובצים | שכיחויות מקובצות | אחוזים מקובצים | |
| 336 | 20.6% | 225 | 12.9% | 133 | 7.3% | תינוקות עד שנה |
| 510 | 31.4% | 755 | 43.4% | 611 | 33.7% | ילדים בגילאי 1-4 |
| 551 | 33.8% | 552 | 31.7% | 748 | 41.2% | ילדים בגילאי 5-9 |
| 229 | 14.2% | 202 | 11.6% | 322 | 17.8% | ילדים בגילאי 10-15 |
| 1,626 | 100% | 1,734 | 100% | 1,814 | 100% | סה"כ |

מהשוואת פילוגי גילאי הילדים בסקר 2004 לעומת שנים קודמות ניתן לראות (טבלה 2.1, ב') כי חלקם היחסי של בני 5-9 ובני 10-15 עלה בשנה זאת, בעוד שהחלק היחסי של תינוקות עד גיל שנה ירד. יחד עם זאת, הגדלים של תתי-המדגמים שהתקבלו בכל קבוצות הגיל (פרט לתינוקות) הם מספיקים מבחינת הגודל הנדרש לביצוע ניתוח סטטיסטי.

מספר ממוצע של הילדים ברכב אחד היה 1.70 (גבוה יותר לעומת סקרים קודמים). גם התפלגות מספר הילדים המוסעים ברכב אחד שונה בסקר הנוכחי לעומת הסקרים הקודמים (טבלה 2.2). נראה כי צפיפות הילדים שמוסעים ברכב אחד גבוהה יותר בסקר הנוכחי.

טבלה 2.2. מספר הילדים המוסעים ברכב

| סקר 2002 | | סקר 2003 | | סקר 2004 | | מספר הילדים |
|----------|--------|----------|--------|----------|--------|------------------|
| שכיחות | אחוזים | שכיחות | אחוזים | שכיחות | אחוזים | |
| 597 | 57% | 609 | 55% | 491 | 47.1% | א. ילד 1 |
| 335 | 32% | 401 | 36% | 368 | 35.3% | ב. 2 ילדים |
| 94 | 9% | 91 | 8% | 156 | 15.0% | ג. 3 ילדים |
| 11 | 1% | 16 | 1% | 21 | 2.0% | ד. 4 ילדים |
| 11 | 1% | 0 | 0% | 7 | 0.7% | ה. 5 ילדים ויותר |
| 1,048 | 100% | 1,117 | 100% | 1,043 | 100.0% | סה"כ |

2.2. מיקום

הסקר נערך בפריסה ארצית וכלל 30 אתרי תצפית כמוצג בנספח ב'.

בתכנון פריסת אתרי הסקר שימשו עקרונות כגון:

(א) החלוקה הגיאוגרפית – ייצוגיות מאוזנת של האתרים משלושת האזורים הגיאוגרפיים (כ-20% צפון, כ-40% מרכז, כ-40% ירושלים ודרום);

(ב) שמירה על איזון בחלוקת האתרים לפי שטח עירוני ולא עירוני (כ-60% לעומת 40%, בהתאמה).

למען השוואתיות של ממצאי הסקרים משנים שונות, היה חשוב לשמור על פילוגים דומים במאפייני האתרים, בכל מדגם: פילוג האתרים לפי האזורים הגיאוגרפיים וחלוקתם לשטח

עירוני ולא עירוני. טבלה 2.3 מציגה את שני הפילוגים הללו, במדגם הנוכחי ובמדגמי השנים הקודמות. ניתן לראות כי על פי הבחינות הנ"ל, קיים דמיון רב בין כל המדגמים.

טבלה 2.3 סיכום לפריסת אתרי הסקר 2004 לעומת שנים קודמות (אחוזים)

| סוג אתר | סקר 2004 | סקר 2003 | סקר 2002 | אזור | סקר 2004 | סקר 2003 | סקר 2002 |
|-----------|----------|----------|----------|---------------|----------|----------|----------|
| עירוני | 59% | 61% | 60% | מרכז | 42% | 42% | 41% |
| בינעירוני | 41% | 39% | 40% | צפון | 20% | 20% | 22% |
| סה"כ | 100% | 100% | 100% | ירושלים ודרום | 38% | 37% | 37% |
| | | | | סה"כ | 100% | 100% | 100% |

2.3. נהגים

מתוך נהגי כלי הרכב שנכללו בסקר, 51.5% היו גברים ו- 48.5% נשים (שונה משנים קודמות וייתכן כי מושפע ע"י תקופת התצפיות – שבוע חנוכה).

מניתוח הקרבה של הנהג לילדים המוסעים (טבלה 2.4) נובע כי רוב הנהגים (88%) הם הורים המסיעים את ילדיהם; 4% מהנהגים הם הורים המסיעים את ילדיהם וגם ילדים אחרים. סה"כ כ-12% מהנהגים מסיעים ילדים שאינם בני המשפחה הגרעינית שלהם (הנהגים אינם ההורים של כל הילדים או של חלק מהילדים). סה"כ, מבחינה זו לא נצפה הבדל משמעותי בין הסקר הנוכחי לעומת הסקרים הקודמים (ראה טבלה 2.4).

טבלה 2.4 קרבת נהג הרכב לילדים המוסעים

| התשובות | סקר 2004 | סקר 2003 | סקר 2002 |
|--|------------------|----------------|----------------|
| א. כן, אני אבא/אמא של כל הילדים ברכב | 88.0% | 91% | 90% |
| ב. כן, אני אבא/אמא של חלק מהילדים ברכב* | 4.4% | 4% | 5% |
| ג. לא, אין לי קשר משפחתי עם אף אחד מהילדים | 1.6% | 1% | 1% |
| ד. תשובות אחרות (קרובי משפחה אחרים) | 5.9% | 4% | 4% |
| סה"כ | 100.0% (N=1,043) | 100% (N=1,117) | 100% (N=1,048) |

**כמה ילדים שלך? (שאלה 5.1 בשאלון)

| התשובות | סקר 2004 | סקר 2003 | סקר 2002 |
|------------|-------------|-------------|-------------|
| 1. ילד אחד | 50.0% | 65% | 66% |
| 2. ילדים | 39.1% | 27% | 26% |
| 3-4 ילדים | 10.8% | 8% | 8% |
| סה"כ | 100% (N=46) | 100% (N=45) | 100% (N=52) |

לגבי ייצוגיות של מגזרי האוכלוסייה בסקר, הסקר לא כלל שאלות ישירות לנוסעי הרכב לגבי הלאום או רמת הדתיות. עקב מורכבות נושא השימוש באמצעי הריסון (שמתבטא באורך השאלון ובמורכבות התצפיות), בירור מפורט של הרקע הכלכלי-חברתי של הנסקרים לא

נכלל בין מטרות הסקר. לאפיון רקע זה שימשו סימנים עקיפים כמו חבישת כיפה על-ידי גברים/ בנים הנוסעים ברכב או חצאית וכיסוי ראש אצל הנשים.

טבלה 2.5 מציגה סיכום לרמת הדתיות של משתתפי הסקר, על פי הסימנים העקיפים. ניתן לראות כי בסקר הנוכחי, לפחות 16.5% מהמכונות באו מהמגזר הדתי-מסורתי (ברכב יש גברים/בנים חובשי כיפה או נשים דתיות).

טבלה 2.5. רמת הדתיות של משתתפי סקר 2004 (לפי סימנים עקיפים)

| שכיחות | אחוזים | |
|---------|--------|---|
| 655 | 62.8% | אף אחד מהזכרים לא חובש כיפה |
| 118 | 11.3% | אחד או יותר מהזכרים ברכב חובשים כיפה |
| 54 | 5.2% | אין זכרים ברכב. יש ברכב נשים עם פרטי לבוש של המגזר הדתי |
| 216 | 20.7% | תשובות אחרות |
| N=1,043 | 100% | סה"כ |

2.4. כלי רכב

טבלאות 2.6-2.8 מביאות אפיון של כלי הרכב בסקר 2004 לפי סוג הרכב, שנת היצור של הרכב והבעלות על הרכב. ניתן לראות כי רוב מוחלט של כלי הרכב בסקר (91%) היו מכונות משפחתיות רגילות, עם שתי שורות מושבים, ובבעלות פרטית (85%). 64% מכלי הרכב הם משנת יצור 1993-2002, כלומר בני למעלה מ-3 שנים, 27% - מכונות חדשות (משנות יצור 2002-2004). סה"כ, מאפייני הרכב דומים בין הסקרים מהשנים השונות.

(חשוב לציין כי מאפייני הרכב כמו סוג הרכב, גיל הרכב וסוג הבעלות הם משתנים מקריים במובן שלא שימשו כקריטריון של הסוקרים לבחירת כלי הרכב. עקב דמיון רב בין מאפייני כלי הרכב בכל הסקרים, ניתן להסיק ברמת ביטחון גבוהה, כי מדובר בחתך מייצג של כלי הרכב עם אמצעי הריסון לילדים.)

טבלה 2.6. סוגי הרכב בסקר (אחוזים)

| סוג הרכב | סקר 2004 | סקר 2003 | סקר 2002 |
|----------------------------|----------|----------|----------|
| א. פרטי (2 שורות מושבים) | 90.8% | 91% | 92% |
| ב. סטיישן (3 שורות מושבים) | 6.5% | 8% | 4% |
| ג. אחר | 2.7% | 1% | 4% |
| סה"כ | 100.0% | 100% | 100% |

טבלה 2.7. שנת הייצור של הרכב (אחוזים)

| שנת הייצור | סקר 2003 | סקר 2002 |
|----------------|----------|----------|
| א. עד 1990 | 7% | 8.5% |
| ב. 1991-1999 | 50% | 51.8% |
| ג. 2000 ואילך | 42% | 39.4% |
| ד. לא יודעת | 1% | 0.3% |
| סה"כ | 100% | 100% |
| שנת הייצור | סקר 2004 | |
| עד 1992 (כולל) | 8.3% | |
| 1993-2001 | 64.1% | |
| ואילך 2002 | 27.1% | |
| לא יודעת | 0.4% | |
| סה"כ | 100.0% | |

טבלה 2.8. סוג הבעלות על הרכב (אחוזים)

| בעלות הרכב | סקר 2004 | סקר 2003 | סקר 2002 |
|------------------------|----------|----------|----------|
| א. פרטית | 84.6% | 78% | 78.4% |
| ב. חברה (עבודה) ליסינג | 13.2% | 19% | 18.8% |
| ג. הרכב שכור/מהשכרה | 1.3% | 1.6% | 1.3% |
| ד. אחר | 0.9% | 1.4% | 1.5% |
| סה"כ | 100.0% | 100% | 100% |

בסקר 2004, סה"כ 64% מקלי הרכב היו עם כרית האוויר מול המושב הקדמי (טבלה 2.9).

טבלה 2.9. הימצאות כרית אוויר מול מושב הנוסע הקדמי בכלי הרכב (אחוזים)

| האם יש כרית אוויר מול מושב הנוסע הקדמי? | סקר 2004 | סקר 2003 | סקר 2002 |
|---|----------|----------|----------|
| א. כן | 63.5% | 70% | 64% |
| ב. לא | 34.0% | 27% | 33% |
| ג. לא יודעת ותשובות אחרות | 2.5% | 3% | 3% |
| סה"כ | 100.0% | 100% | 100% |

3. אופן הושבת הילדים ברכב

מיקום הילדים ברכב לפי גיל הילדים מובא בטבלה 3.1. המיקום "לפנים" מסמן את המושב הקדמי ליד הנהג (סימון A בשאלה 6.11 – ראה טופס התצפיות בנספח א'). המיקום "מאחור" מסכם את כל האפשרויות של המושב האחורי: מאחור מימין (B+E), מאחור במרכז (C+F) ו-מאחור משמאל (D+G) – ראה סימון המושבים בתוך הרכב בטופס התצפיות (נספח א').

בסקר 2004, סה"כ 8% מהילדים מוסעים ברכב כשהם יושבים ליד הנהג. רוב מוחלט של הילדים (92%) מוסעים ברכב כשהם יושבים מאחור.

רוב מוחלט מקרב פעוטות בגילאי 1-4 (96%), מקרב הילדים בני 5-9 (97%) ומקרב הילדים בני 10-15 (85%) מוסעים כשהם יושבים מאחור. לעומת זאת, כ-40% מהתינוקות עד גיל שנה מוסעים כשהם יושבים לפנים (דבר שמהווה סכנה לתינוק, בייחוד ברכב עם כרית אוויר מול המושב הקדמי).

מהשוואת מיקום הילדים ברכב בשנת 2004 לעומת 2003, נמצא באופן עקבי בכל קבוצות הגיל כי יותר ילדים מוסעים ברכב במושב האחורי (השינוי – ירידה באחוז הילדים שמוסעים במושב הקדמי, היה מובהק בשנת 2004 לעומת 2003, בכל קבוצות הגיל פרט לתינוקות).

מהשוואת השינויים לאורך השנים 2001-2003 ניתן לראות כי:

- עדיין חלק משמעותי מהתינוקות מוסעים במושב הקדמי: הייתה עליה מובהקת בשנת 2003 לעומת 2002, וירידה לא מובהקת ב-2004 לעומת 2003;
- בקבוצת הפעוטות חל שיפור: הייתה עליה מובהקת באחוז הפעוטות במושב הקדמי ב-2003 לעומת 2002, וירידה מובהקת ב-2004 לעומת 2003;
- רק חלק קטן מבני 5-9 מוסעים במושב הקדמי: באחוז הילדים במושב הקדמי הייתה מגמת ירידה בין השנים 2003 לעומת 2002, וירידה נוספת (מובהקת) ב-2004 לעומת 2003;
- בקבוצת בני 10-15 חל שיפור: באחוז הילדים במושב הקדמי נצפתה ירידה מובהקת בשנת 2003 לעומת 2002, וירידה נוספת (מובהקת) בשנת 2004 לעומת 2003.
- גם בקרב סה"כ הילדים בני 0-15 חל שיפור (מובהק) בשנת 2004 לעומת 2003, כאשר בין השנים 2002 ו-2003 לא נצפה שינוי.

טבלה 3.1. התפלגות מיקום הילדים המוסעים ברכב, לפי קבוצות גיל, בסקר 2004

| סה"כ | | המיקום ברכב | | | | קבוצות גיל |
|--------|--------|-------------|--------|--------|--------|----------------|
| | | מאחור | | לפנים | | |
| שכיחות | אחוזים | שכיחות | אחוזים | שכיחות | אחוזים | |
| 133 | 100.0% | 80 | 60.2% | 53 | 39.8% | תינוקות עד שנה |
| 611 | 100.0% | 586 | 95.9% | 25 | 4.1% | ילדים 1-4 |
| 748 | 100.0% | 728 | 97.3% | 20 | 2.7% | ילדים 5-9 |
| 322 | 100.0% | 273 | 84.8% | 49 | 15.2% | ילדים 10-15 |
| N=1814 | 100.0% | N=1667 | 91.9% | N=147 | 8.1% | סה"כ |

טבלה 3.2. אחוז הילדים שיושבים לפנים, לפי קבוצות הגיל, בסקר 2004 לעומת שנים

קודמות

| קבוצת גיל | סקר 2004 | סקר 2003 | סקר 2002 |
|------------|----------|----------|----------|
| עד שנה | 39.8% | *52.4% | 31% |
| 1-4 שנים | *4.1% | **11.2% | 6% |
| 5-9 שנים | ***2.7% | 5.5% | 8% |
| 10-15 שנים | ***15.2% | **26.4% | 39% |
| סה"כ | *8.1% | 17% | 16% |

מובהקות השינויים בשנת 2004 לעומת 2003, בשנת 2003 לעומת שנת 2002:

$p < 0.0001^*$ $p < 0.01^{**}$ $p < 0.02^{***}$

ביתר המקרים השינוי אינו מובהק.

4. ריסון הילדים ברכב – ממצאים עיקריים

4.1. הגדרות

טבלה 4.1 מפרטת הגדרות לאופן חגירת הילדים ברכב: "חגור כהלכה" ו-"לא חגור כלל", לפי קבוצות הגילאים. במידה ואופן חגירת הילד לא מתאים לשתי הקטגוריות הללו, הילד נרשם כ"חגור לא כהלכה". ההגדרות ניתנו בהתאם לסיווג הילדים לפי התשובות לשאלות בטופס התצפיות (שאלות 6.1-6.7 – ראה נספח א'), דהיינו ע"פ הקריטריונים של הגיל, המשקל והגובה ואופן השימוש באמצעי הריסון. קידוד של כל הילדים בסקר לפי שלוש הקטגוריות של אופן החגירה ברכב קדם לכל הניתוחים שממצאיהם מובאים בהמשך הדו"ח.

טבלה 4.1. הגדרות לקטגוריות של אופן חגירת הילדים ברכב*

| קטגוריות של אופן חגירת הילדים ברכב | | | | קבוצת גיל |
|------------------------------------|---|---|---|----------------------------------|
| לא חגור כלל | חגור כהלכה | | | |
| 6.4 ב, ד-ה | 6.4 א' 6.5 ב', ד' 6.6 א 6.7 א | | | עד שנה – כל התינוקות 6.1 א |
| 6.4 ב, ד-ה | 6.2 ד-ו' 6.4 א' 6.5 ג-ה 6.6 א 6.7 א | 6.2 ב'-ג' 6.4 א' 6.5 א'-ד' 6.6 א 6.7 א | 6.2 א' 6.4 א' 6.5 ב', ד' 6.6 א 6.7 א | גיל 1-4 6.1 ב-ה |
| 6.4 ב, ד-ה | 6.2 ו 6.3 ב 6.4 ג | 6.2 ו 6.3 א 6.4 א' 6.5 א'-ה' 6.6 א 6.7 א | 6.2 א'-ה' 6.3 ב 6.4 ג 6.2 א'-ה' 6.4 א' 6.5 א'-ה' 6.6 א 6.7 א | גיל 5-9 6.1 ו-י |
| 6.4 ב, ד-ה | 6.3 ב 6.4 ג | 6.3 ב 6.4 א' 6.5 א-ה 6.6 א 6.7 א | 6.3 א 6.4 א' 6.5 א-ה 6.6 א 6.7 א | גיל 10-15 6.1 כ |

*ההתניות לפי התשובות לשאלות בטופס התצפיות. הקטגורית נכונה כאשר מתקיימות כל ההתניות הרשומות במשבצת מסוימת.

4.2. אופן חגירת הילדים – פילוג מסכם

טבלה 4.2 מביאה מספרים מסכמים לאופן חגירת הילדים שנצפו בסקר 2004, לפי קבוצות הגיל. תרשים 4.1 מסכם את אופן חגירת הילדים, סה"כ בגילאים 0-15.

ניתן לראות כי מתוך כלל הילדים שנסקרו בשנת 2004 (מדגם של 1,814 ילדים) 42% היו חגורים כהלכה, 44% היו חגורים שלא כהלכה ו-14% לא היו חגורים כלל. כלומר, 58% מהילדים נסעו ברכב כאשר הם לא היו בטוחים.

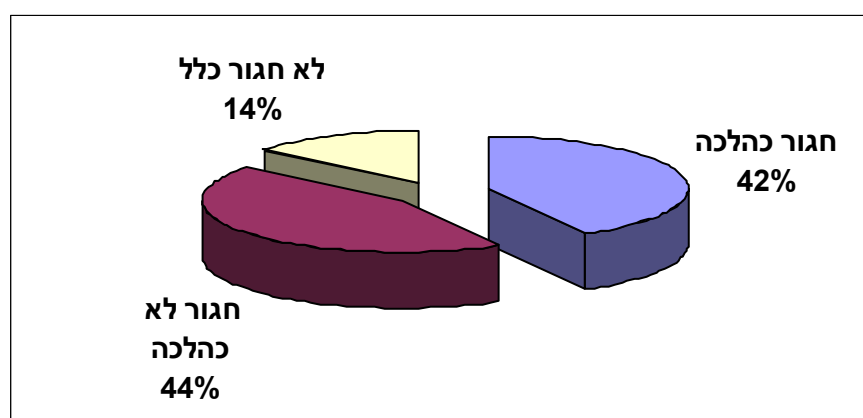
השוואה של ממצאי הסקר 2004 עם הממצאים מהשנים הקודמות (טבלה 4.3) מראה כי סה"כ אופן חגירת הילדים השתנה משמעותית ($p < 0.0001$) בשנת 2003 לעומת 2002, ובשנת 2004 לעומת 2003. בשנת 2004:

- שיעור החגורים כהלכה (42%) ירד לעומת 2003 אך עלה במקצת לעומת שנת 2002;
- שיעור החגורים שלא כהלכה עלה ל-44%, רמה גבוהה יותר לעומת אלה שנצפו בשנים 2002-2003;
- שיעור של לא חגורים כלל (14%) נמוך מהערך שנצפה בשנת 2002 אך גבוה מהערך שנצפה בשנת 2003.

סה"כ, ניתן לציין את הרעת המצב בשנת 2004 לעומת 2003, כאשר בשנת 2004 לעומת 2002 נצפה שיפור קל המתבטא בעליה קלה בחלק היחסי של חגורים נכון וירידה בחלק של "לא חגורים כלל" (כאשר חלק מילדים אלה עברו לקטגוריה "חגור לא כהלכה").

טבלה 4.2. אופן חגירת הילדים ברכב, לפי קבוצות הגיל – סקר 2004

| קבוצות גיל | אופן החגירה | | | |
|--------------------|-------------|-------------|---------------|------------|
| | סה"כ | לא חגור כלל | חגור לא כהלכה | חגור כהלכה |
| תינוקות עד שנה | 100.0% | 6.8% | 35.3% | 57.9% |
| | 133 | 9 | 47 | 77 |
| פעוטות בגילאי 1-4 | 100.0% | 9.2% | 29.5% | 61.4% |
| | 611 | 56 | 180 | 375 |
| ילדים בגילאי 5-9 | 100.0% | 16.3% | 68.3% | 15.4% |
| | 748 | 122 | 511 | 115 |
| ילדים בגילאי 10-15 | 100.0% | 22.4% | 18.0% | 59.6% |
| | 322 | 72 | 58 | 192 |
| סה"כ, בני 0-15 | 100.0% | 14.3% | 43.9% | 41.8% |
| | 1814 | 259 | 796 | 759 |



תרשים 4.1. שימוש באמצעי הריסון ברכב בקרב ילדים בני 0-15 – סקר 2004

טבלה 4.3. אופן חגירת הילדים בני 0-15 בסקר 2004 לעומת שנים קודמות (אחוזים)

| שנה | אופן החגירה | | | סה"כ |
|-------|-------------|---------------|-------------|------|
| | חגור כהלכה | חגור לא כהלכה | לא חגור כלל | |
| *2004 | 42% | 44% | 14% | 100% |
| *2003 | 53% | 36% | 11% | 100% |
| 2002 | 39% | 40% | 21% | 100% |

2004: N=1814 ; 2003: N=1729 ; 2002: N=1611

מובהקות השינויים בשנת 2004 לעומת 2003, בשנת 2003 לעומת שנת 2002:

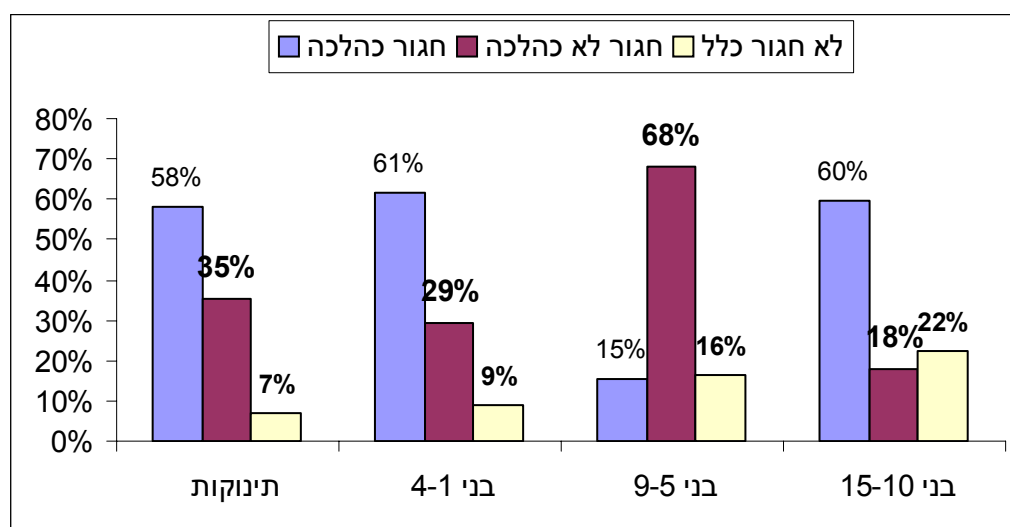
* $p < 0.0001$

4.3. אופן חגירת הילדים לפי קבוצות גיל

תרשים 4.2 מפרט את אופן חגירת הילדים לפי קבוצות הגילאים. ניתן לראות כי החלק היחסי של החגירה הנכונה עומד על 58% בקרב התינוקות, על 61% בקרב פעוטות בני 1-4, על 60% בקרב בני 10-15, ויורד ל-15% בקרב ילדים בני 5-9.

החלק היחסי של הילדים שאינם חגורים כלל נמוך יחסית בקבוצות התינוקות (7%) והפעוטות (9%) וגבוה יותר בקרב בני 5-9 (16%) ובקרב בני 10-15 (22%).

החלק היחסי של הילדים שחגורים לא כהלכה גבוה מאוד בקרב בני 5-9 (68%), גבוה בקרב התינוקות עד גיל שנה (35%) ובקרב הפעוטות (29%) ונמוך יותר בקרב בני 10-15 (18%).



תרשים 4.2. אופן החגירה לפי קבוצות גיל – סקר 2004

מהשוואה בין אופן חגירת הילדים בשנת 2004 לעומת שנים קודמות (טבלה 4.4) ניתן לראות כי:

- בקבוצת **התינוקות** עד גיל שנה לאורך השנים נרשם **שיפור** (מובהק): אחוז החגירה הנכונה עולה (לכ-60%), אחוז של לא חגורים כלל יורד; אך עדיין, מעל לשליש מהתינוקות חגורים באופן לא נכון.
 - בקבוצת **הפעוטות בני 1-4** נמצא **שיפור** (מובהק) בין השנים 2002 ו-2003 ואין שינוי בין השנים 2003 ו-2004. השיפור מתבטא, בעיקר, בירידה של אחוז הילדים שלא חגורים כלל, בעוד שאחוז החגורים נכון נשאר כ-60%, כמעט ללא שינוי; החלק היחסי של חגורים לא נכון ממשיך להיות גבוה (30%).
 - בקבוצת **הגילאים 5-9**, אחוז החגירה הנכונה עדיין נמוך מאוד (15%), בעוד שאחוז החגורים באופן לא נכון גבוה מאוד (כ-70%); יחד עם זאת, לאורך השנים נצפתה **ירידה קלה** באחוז הנוסעים ללא אמצעי החגירה בכלל.
 - בקבוצת **הילדים בני 10-15** חל **שיפור מתון** לאורך השנים: אחוז של לא חגורים כלל ירד (לכ-20%), אחוז החגירה הנכונה עלה ל-60%. יחד עם זאת, השיפור היה מובהק רק בין השנים 2002 ו-2003, בעוד שבין השנים 2003 ו-2004 לא נרשם שינוי.
- סה"כ, לאורך השנים, ראוי לציין **שיפור מסוים** באופן החגירה של התינוקות, הפעוטות בני 1-4 והילדים הגדולים יותר (בני 10-15), בעוד שבקרב בני 5-9 אין **שיפור** באחוז החגירה הנכונה. נקודה חיובית נוספת היא שבכל קבוצות הגיל מסתמנת **ירידה באחוז הילדים שנוסעים ללא אמצעי הבטיחות** בכלל.

טבלה 4.4. אופן חגירת הילדים בסקר 2004 לעומת שנים קודמות, לפי קבוצות הגיל (אחוזים)

| שנה | אופן החגירה | | |
|---------------------------|-------------|---------------|-------------|
| | חגור כהלכה | חגור לא כהלכה | לא חגור כלל |
| תינוקות עד שנה | | | |
| 2004*** | 58% | 35% | 7% |
| 2003** | 43% | 49% | 8% |
| 2002 | 40% | 41% | 19% |
| פעוטות בגילאי 1-4 | | | |
| 2004 | 61% | 30% | 9% |
| 2003* | 62% | 31% | 7% |
| 2002 | 58% | 26% | 16% |
| ילדים בגילאי 5-9 | | | |
| 2004* | 15% | 68% | 16% |
| 2003* | 40% | 46% | 14% |
| 2002 | 17% | 60% | 23% |
| ילדים בגילאי 10-15 | | | |
| 2004 | 60% | 18% | 22% |
| 2003*** | 63% | 18% | 19% |
| 2002 | 50% | 22% | 27% |

הערות לטבלה 4.4:

סה"כ 2004: N=1814 ; 2003: N=1729 ; 2002: N=1611
 מובהקות השינויים בשנת 2004 לעומת 2003, בשנת 2003 לעומת שנת 2002:
 $p < 0.0001^*$ $p < 0.0005^{**}$ $p = 0.05^{***}$
 ביתר המקרים השינוי אינו מובהק.

4.4. אופן חגירת הילדים לפי מקום הישיבה ברכב

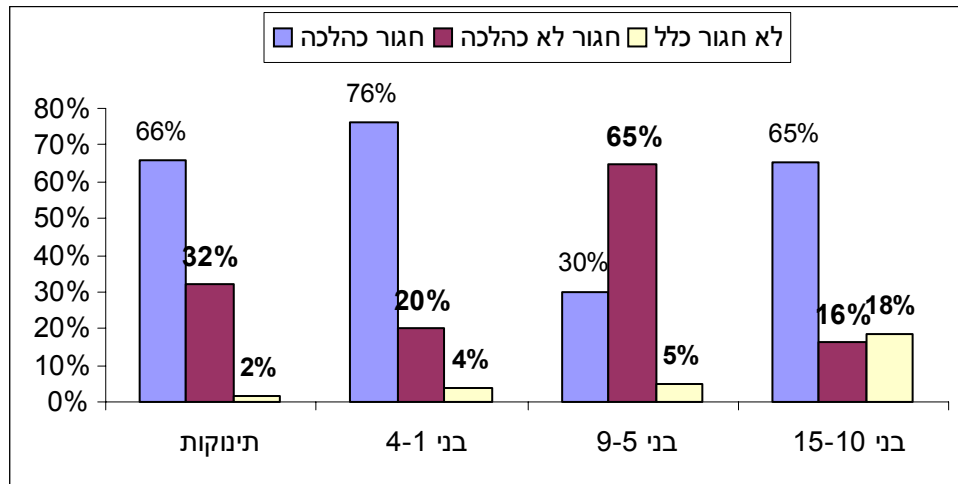
4.4.1. אופן חגירת הילדים במושב הקדמי

טבלה 4.5 ותרשים 4.3 מסכמים את ממצאי הסקר 2004 לגבי אופן חגירת הילדים המוסעים במושב הקדמי.

ניתן לראות כי אופן חגירת הילדים במושב הקדמי טוב יותר לעומת כלל התצפיות: בכל קבוצות הגיל, אחוז החגירה הנכונה גבוה יותר ואחוז של לא חגורים כלל נמוך יותר, במושב הקדמי לעומת כלל התצפיות. אין לייחס לממצא זה משמעות מופרזת עקב מספר מועט יחסית של הילדים שנצפו במושב הקדמי (כ-8% מכלל הילדים שנצפו). בנוסף, אפשר להצביע על צפיפות גבוהה של הילדים במושב האחורי, דבר שיכול להתקשר, מחד, עם שימוש פחות באמצעי הריסון המתאימים ומאידך, עם רישום פחות מדויק של אופן השימוש באמצעי ריסון אלה. (כתוצאה, ייתכן כי יותר ילדים במושב האחורי שויכו לקטגוריה האפורה של "חגור לא כהלכה").

טבלה 4.5. אופן חגירת הילדים המוסעים במושב הקדמי – סקר 2004

| אופן החגירה | | | | | |
|-------------|-------------|---------------|------------|--------|----------------|
| סה"כ | חגור לא כלל | חגור לא כהלכה | חגור כהלכה | | |
| 100.0% | 1.9% | 32.1% | 66.0% | אחוזים | תינוקות עד שנה |
| 53 | 1 | 17 | 35 | שכיחות | |
| 100.0% | 4.0% | 20.0% | 76.0% | אחוזים | ילדים 1-4 |
| 25 | 1 | 5 | 19 | שכיחות | |
| 100.0% | 5.0% | 65.0% | 30.0% | אחוזים | ילדים 5-9 |
| 20 | 1 | 13 | 6 | שכיחות | |
| 100.0% | 18.4% | 16.3% | 65.3% | אחוזים | ילדים 10-15 |
| 49 | 9 | 8 | 32 | שכיחות | |
| 100.0% | 8.2% | 29.3% | 62.6% | אחוזים | סה"כ |
| 147 | 12 | 43 | 92 | שכיחות | |



תרשים 4.3. אופן החגירה לפי קבוצות גיל, בקרב היושבים לפני – סקר 2004

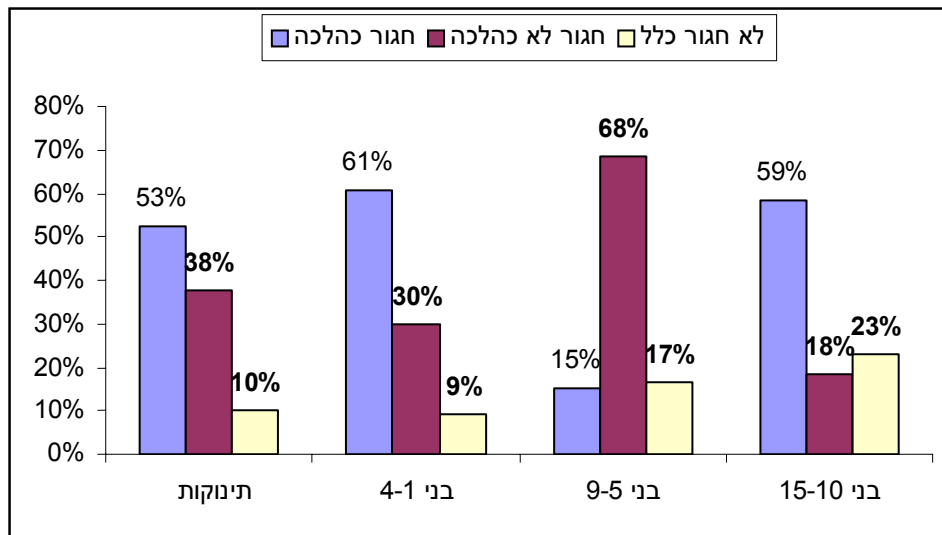
4.4.2. אופן חגירת הילדים במושב האחורי

טבלה 4.6 ותרשים 4.4 מסכמים את אופן חגירת הילדים המוסעים במושב האחורי. ניתן לראות כי במושב האחורי אחוז החגירה הנכונה הנו 40%, אחוז של אי-החגירה הנו 15% ואחוז החגירה הלא נכונה הוא 45%.

אופן החגירה במושב האחורי דומה לכלל התצפיות, בכל קבוצות הגיל פרט לתינוקות עד גיל שנה (בקבוצת התינוקות במושב האחורי פחות ילדים חגורים נכון, בעוד שאחוז של חגורים לא נכון ואחוז של לא חגורים כלל עולה במקצת לעומת כלל התצפיות).

טבלה 4.6. אופן חגירת הילדים המוסעים במושב האחורי – סקר 2004

| אופן החגירה | | | | | קבוצות גיל |
|-------------|-------------|------------|---------------|--------|----------------|
| סה"כ | לא חגור כלל | חגור כהלכה | חגור לא כהלכה | אחוזים | |
| 100.0% | 10.0% | 37.5% | 52.5% | אחוזים | תינוקות עד שנה |
| 80 | 8 | 30 | 42 | שכיחות | |
| 100.0% | 9.4% | 29.9% | 60.8% | אחוזים | ילדים 1-4 |
| 586 | 55 | 175 | 356 | שכיחות | |
| 100.0% | 16.6% | 68.4% | 15.0% | אחוזים | ילדים 5-9 |
| 728 | 121 | 498 | 109 | שכיחות | |
| 100.0% | 23.1% | 18.3% | 58.6% | אחוזים | ילדים 10-15 |
| 273 | 63 | 50 | 160 | שכיחות | |
| 100.0% | 14.8% | 45.2% | 40.0% | אחוזים | סה"כ |
| 1667 | 247 | 753 | 667 | שכיחות | |



תרשים 4.4. אופן החגירה לפי קבוצות גיל, בקרב היושבים מאחור – סקר 2004.

4.5. אופן חגירת הילדים לעומת הדרישות של התיקון החדש לתקנות התעבורה

טבלה 4.7 מציגה הגדרות לאופן חגירת הילדים, לפי קבוצות הגיל, בהתבסס על הדרישות של התיקון החדש לתקנות התעבורה (ראה סעיף 1.3). טבלה 4.8 מסכמת את אופן חגירת הילדים שנצפו בסקר, בהתאם לדרישות החוק.

תרשים 4.5 מדגים הבדלים בין הגדרות אופן החגירה של הילדים, לפי דרישות החוק (כמוצג בטבלה 4.7) לעומת השיקול הבטיחותי (כמוגדר בטבלה 4.1). ניתן לראות כי אם בקבוצות התינוקות והפעוטות בני 1-4, שתי ההגדרות לא יוצרות הבדלים משמעותיים בקביעת החגירה הנכונה, אזי בקבוצות הילדים בני 5-9, 10-15 אכן קיימים הבדלים. ע"פ ההגדרות של החוק היבש, יותר ילדים בגילאי 5-9, 10-15 מסווגים כחגורים נכון. אלה בעיקר הילדים

טבלה 4.7. הגדרות לקטגוריות של אופן חגירת הילדים ברכב – ע"פ תקנת התעבורה (תיקון)

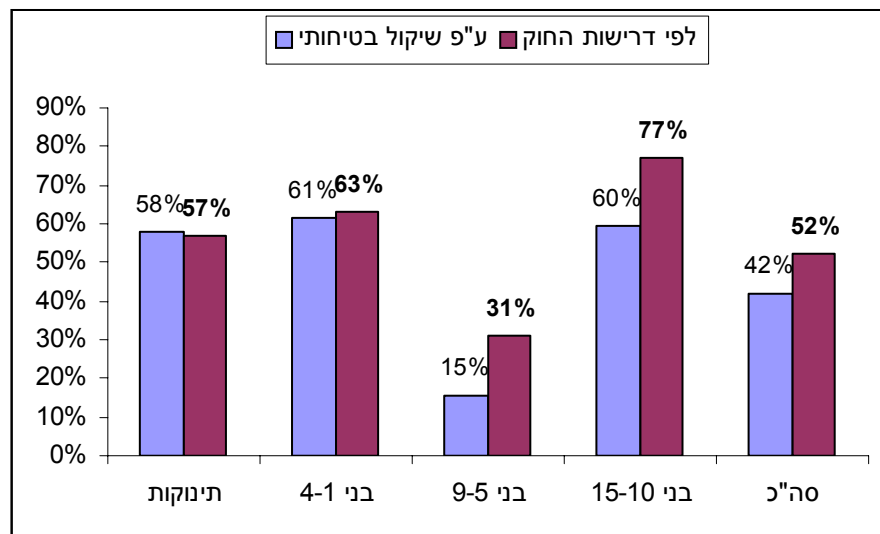
| קטגוריות של אופן חגירת הילדים ברכב | | חגור כהלכה | | | | | קבוצת גיל |
|------------------------------------|--|--|--|--|--|--|--------------------------|
| לא חגור כלל | | | | | | | |
| 6.4 ב, ד-ה | 6.4 א' 6.5 ב', ד' 6.6 א 6.7 א A 6.11 4 א' 4-1 א' | 6.4 א' 6.5 ב', ד' 6.6 א 6.7 א A 6.11 4 ב' 4-1 א' | 6.4 א' 6.5 ב', ד' 6.6 א 6.7 א A 6.11 4 ב' 4-1 א' | 6.4 א' 6.5 ב', ד' 6.6 א 6.7 א A 6.11 4 ב' 4-1 א' | 6.4 א' 6.5 ב', ד' 6.6 א 6.7 א G-B 6.11 | 6.4 א' 6.5 ב', ד' 6.6 א 6.7 א G-B 6.11 | תינוקות, עד שנה 6.1 א |
| 6.4 ב, ד-ה | 6.4 א' 6.5 א'-ד' 6.6 א 6.7 א A 6.11 4 א' 4-1 א' | 6.4 א' 6.5 א'-ד' 6.6 א 6.7 א A 6.11 4 ב' 4-1 א' | 6.4 א' 6.5 א'-ד' 6.6 א 6.7 א A 6.11 4 ב' 4-1 א' | 6.4 א' 6.5 א'-ד' 6.6 א 6.7 א A 6.11 4 ב' 4-1 א' | 6.4 א' 6.5 א'-ד' 6.6 א 6.7 א G-B 6.11 | 6.4 א' 6.5 א'-ד' 6.6 א 6.7 א G-B 6.11 | גיל 1-2 6.1 ב-ג |
| 6.4 ב, ד-ה | 6.2 ד-ו 6.4 א' 6.5 א'-ה' 6.6 א 6.7 א A 6.11 4 א' 4-1 א' | 6.2 ד-ו 6.4 א' 6.5 א'-ה' 6.6 א 6.7 א A 6.11 4 ב' 4-1 א' | 6.2 ד-ו 6.4 א' 6.5 א'-ה' 6.6 א 6.7 א G-B 6.11 | 6.2 א'-ג' 6.4 א' 6.5 א'-ד' 6.6 א 6.7 א A 6.11 4 א' 4-1 א' | 6.2 א'-ג' 6.4 א' 6.5 א'-ד' 6.6 א 6.7 א A 6.11 4 ב' 4-1 א' | 6.2 א'-ג' 6.4 א' 6.5 א'-ד' 6.6 א 6.7 א G-B 6.11 | גיל 3-4 6.1 ד-ה |
| 6.4 ב, ד-ה | 6.2 ד-ו 6.4 א' 6.5 א'-ה' 6.6 א 6.7 א A 6.11 4 א' 4-1 א' | 6.2 ד-ו 6.4 א' 6.5 א'-ה' 6.6 א 6.7 א A 6.11 4 ב' 4-1 א' | 6.2 ד-ו 6.4 א' 6.5 א'-ה' 6.6 א 6.7 א G-B 6.11 | 6.2 א'-ג' 6.4 א' 6.5 א'-ד' 6.6 א 6.7 א A 6.11 4 א' 4-1 א' | 6.2 א'-ג' 6.4 א' 6.5 א'-ד' 6.6 א 6.7 א A 6.11 4 ב' 4-1 א' | 6.2 א'-ג' 6.4 א' 6.5 א'-ד' 6.6 א 6.7 א G-B 6.11 | גיל 5-7 6.1 ו-ח |
| 6.4 ב, ד-ה | | | 6.3 ב 6.4 ג | | 6.2 ו 6.4 ג | 6.4 א' 6.5 א-ה 6.6 א 6.7 א | גיל 8-9 6.1 ט-י |
| 6.4 ב, ד-ה | | | 6.3 ב 6.4 ג | | 6.2 ו 6.4 ג | 6.4 א' 6.5 א-ה 6.6 א 6.7 א | גיל 10-15 6.1 כ |

הערות לטבלה 4.7:

- 1) ההתניות לפי התשובות לשאלות בטופס התצפיות.
- 2) הקטגוריה נכונה כאשר מתקיימות כל ההתניות הרשומות במשבצת מסוימת.
- 3) ל-"חגור כהלכה" מתאים מספר הגדרות. כלומר, אם הילד עונה לכל ההתניות של הגדרה מסוימת, יש לסמן אותו כ-"חגור כהלכה".
- 4) ילדים שלא התאימו לקטגוריות "חגור כהלכה" ו-"לא חגור כלל", יירשמו בקטגוריה "חגור לא כהלכה".

טבלה 4.8. אופן חגירת הילדים ברכב לעומת דרישות החוק – סקר 2004

| קבוצות גיל | אופן החגירה | אופן החגירה | | | סה"כ |
|-------------------------|-------------|-------------|------------|------------|--------|
| | | לא חגור כלל | חגור כהלכה | חגור כהלכה | |
| תינוקות עד שנה | אחוזים | 6.8% | 36.1% | 57.1% | 100.0% |
| | שכיחות | 133 | 9 | 48 | 76 |
| פעוטות בגילאי 1-2 | אחוזים | 8.1% | 6.9% | 84.9% | 100.0% |
| | שכיחות | 259 | 21 | 18 | 220 |
| פעוטות בגילאי 3-4 | אחוזים | 11.9% | 41.2% | 46.9% | 100.0% |
| | שכיחות | 352 | 42 | 145 | 165 |
| סה"כ פעוטות בגילאי 1-4 | אחוזים | 10.3% | 26.7% | 63.0% | 100.0% |
| | שכיחות | 611 | 63 | 163 | 385 |
| ילדים בגילאי 5-7 | אחוזים | 15.0% | 74.5% | 10.5% | 100.0% |
| | שכיחות | 513 | 77 | 382 | 54 |
| ילדים בגילאי 8-9 | אחוזים | 19.6% | 3.8% | 76.6% | 100.0% |
| | שכיחות | 235 | 46 | 9 | 180 |
| סה"כ ילדים בגילאי 5-9 | אחוזים | 16.4% | 52.3% | 31.3% | 100.0% |
| | שכיחות | 748 | 123 | 391 | 234 |
| ילדים בגילאי 10-15 | אחוזים | 22.4% | 0.6% | 77.0% | 100.0% |
| | שכיחות | 322 | 72 | 2 | 248 |
| סה"כ ילדים בגילאי 10-15 | אחוזים | 14.7% | 33.3% | 52.0% | 100.0% |
| | שכיחות | 1814 | 267 | 604 | 943 |



תרשים 4.5. אחוז הילדים שחגורים נכון, ע"פ שיקול בטיחותי לעומת דרישות החוק – סקר 2004.

שע"פ המשקל והגובה עדיין צריכים לשבת במושב בטיחות/ בוסטר, בעוד שהחוק מתיר עבורם שימוש בחגורת בטיחות רגילה.

סה"כ, שימוש בהגדרות החגירה הנכונה לפי החוק "משפר" את התוצאה: ע"פ הגדרות החוק, בשנת 2004, 52% מהילדים בני 0-15 נמצאו כחגורים נכון בעת הנסיעה (לעומת 42% שהתקבל ע"פ השיקול הבטיחותי). כמו כן, שימוש בהגדרות אלה "משפר" גם את אחוז החגורים נכון בגילאי 5-9 .

5. פרטי השימוש בהתקני הריסון ובחינת מאפיינים משפיעים

בפרק זה נדונים פרטי השימוש באמצעי הריסון לילדים ברכב: גיל של מושבי הבטיחות/בוסטרים, תוצאות הבחינה הויזואלית של תקינות ההתקנים וקביעות השימוש במושבי הבטיחות/בוסטרים כפי שמדווח ע"י משתתפי הסקר.

כמו כן, בפרק זה נבחנת השפעה על אופן הריסון של הילדים ברכב של המאפיינים והנסיבות כגון: סוג אתר (עירוני/לא עירוני), שימוש בחגורת הבטיחות על ידי הנהג, רמת דתיות של הנוסעים ברכב, קרבה משפחתית של הנהג לילדים, שנת יצור של הרכב, והבעלות על הרכב.⁴

5.1. גיל של מושבי הבטיחות/בוסטרים

טבלה 5.1 מציגה פילוג של מושבי הבטיחות/בוסטרים שנסקרו בשטח, לפי גילם. מידע זה התקבל כתשובה לשאלה 6.10 בטופס התצפיות: "האם מושב הבטיחות או המושב המגביה הוא בן 6 שנים ויותר?"

ניתן לראות כי רוב מושבי הבטיחות/בוסטרים שנצפו בסקר 2004 – 92%, היו בני פחות מ-6 שנים, כלומר עמדו בכלל הבטיחות שמחייב החלפה של אמצעי הריסון מדי 6 שנים או לעתים תכופות יותר, על מנת להבטיח את תפקודם התקין בעת הצורך. אחוז מושבי הבטיחות שגילם עונה לדרישת הבטיחות דומה לאחוז שנצפה בשנת 2003 (91%) ועולה במקצת על אותו האחוז בשנת 2002 (88%).

טבלה 5.1. פילוג מושבי הבטיחות ובוסטרים לפי גילם

| סקר 2002 | | סקר 2003 | | סקר 2004 | | התשובות לשאלה: "האם מושב הבטיחות או המושב המגביה הוא בן 6 שנים ויותר?" |
|----------|--------|----------|--------|----------|--------|--|
| שכיחות | אחוזים | שכיחות | אחוזים | שכיחות | אחוזים | |
| 664 | 88% | 947 | 90.8% | 800 | 92.1% | לא (עד 6 שנים) |
| 85 | 11.3% | 77 | 7.4% | 62 | 7.1% | כן (6 שנים ויותר) |
| 5 | 0.7% | 19 | 1.8% | 7 | 0.8% | לא יודעת/ת ותשובות אחרות |
| 754 | 100% | 1,043 | 100% | 869 | 100% | סה"כ |

5.2. האם התקן הריסון נראה תקין

טבלה 5.2 מציגה פילוג של מושבי הבטיחות/בוסטרים לפי נראותם החיצונית כאמצעי ריסון תקינים. מידע זה התקבל בעקבות בדיקה ויזואלית של התצפיות וכתשובה לשאלה 6.8

⁴ הערה: המספרים בטבלאות בפרק זה אינם כוללים תיקון לפי מספר התינוקות עד גיל שנה שנמצאו במושב הקדמי מול כרית האוויר שלא נוטרלה (סה"כ 13 תינוקות). כלומר, סה"כ מספר הילדים ש"חגורים כהלכה" למעשה קטן יותר ובאותה המידה מספר הילדים ש"חגורים לא כהלכה" גבוה יותר, לעומת המוצג בטבלאות (ההפרש הנו פחות מ-1.7%, בשני המקרים).

בטופס התצפיות: "האם התקן הריסון נראה תקין?" התצפיתנים ערכו בדיקות חיצוניות לפי פגמים הנראים לעין כגון: שברים בגוף ההתקן, תיקונים עם צילוטייפ, חגורות חסרות, חגורות קרועות, אבזמי חיבור חסרים, הבד קרוע, תיקוני תפירה (רואים תפרים).

במרבית המקרים בסקר 2004 - 87%, התקן הבטיחות נראה תקין. יחד עם זאת, אחוז ההתקנים שנראו תקינים היה נמוך יותר בשנת 2004 לעומת ממצאים דומים מהשנים הקודמות.

טבלה 5.2. תקינות של מושבי הבטיחות/בוסטרים על פי הבדיקה היוזואלית

| התשובות לשאלה: "האם התקן הריסון נראה תקין?" | סקר 2004 | | סקר 2003 | | סקר 2002 | |
|---|----------|--------|----------|--------|----------|--------|
| | אחוזים | שכיחות | אחוזים | שכיחות | אחוזים | שכיחות |
| א. כן | 87.3% | 704 | 94.1% | 980 | 93.9% | 688 |
| ב. לא | 12.7% | 102 | 5.9% | 61 | 6.1% | 45 |
| סה"כ | 100% | 806 | 100% | 1,041 | 100% | 733 |

5.3 קביעות השימוש במושבי בטיחות/ בוסטרים

טבלה 5.3 מציגה תשובות לשאלה 6.9 (ראה טופס התצפיות – נספח א') בנוגע לקביעות השימוש במושבי הבטיחות/ בוסטרים ברכב בקרב קבוצות גיל שונות, בשנת 2004.

טבלה 5.3 קביעות השימוש במושבי הבטיחות/ בוסטרים* לפי אופן החגירה, בקבוצות גיל שונות – סקר 2004

| אופן החגירה | קבוצות גיל | | | | | | | | | | | | |
|---------------|--------------------|--------|-------|--------------------|-------|-------|--------------------|------|-------|--------------------|-------|--------|-------|
| | תינוקות עד שנה | | | ילדים 1-4 | | | ילדים 5-9 | | | סה"כ | | | |
| | שימוש בקבוע בטיחות | קבוע | סה"כ | שימוש בקבוע בטיחות | קבוע | סה"כ | שימוש בקבוע בטיחות | קבוע | סה"כ | שימוש בקבוע בטיחות | קבוע | סה"כ | |
| חגור כהלכה | אחוזים | 97.8% | 2.2% | 96.3% | 3.7% | 100% | 97.0% | 3.0% | 96.6% | 3.4% | 100% | 96.6% | 3.4% |
| שכיחות | 88 | 2 | 361 | 14 | 514 | 18 | 65 | 2 | 514 | 18 | 115 | 580 | 514 |
| חגור לא כהלכה | אחוזים | 100.0% | | 97.9% | 2.1% | 100% | 95.8% | 4.2% | 97.2% | 2.8% | 100% | 97.2% | 2.8% |
| שכיחות | 34 | 34 | 140 | 3 | 311 | 9 | 137 | 6 | 311 | 9 | 511 | 725 | 311 |
| לא חגור כלל | אחוזים | 100.0% | | 77.8% | 22.2% | 100% | 100.0% | | 86.7% | 13.3% | 100% | 86.7% | 13.3% |
| שכיחות | 3 | 3 | 7 | 2 | 13 | 2 | 3 | | 13 | 2 | 122 | 187 | 13 |
| | | 1.6% | | 3.6% | | 100% | 96.2% | 3.8% | 96.7% | 3.3% | 100% | 96.7% | 3.3% |
| N | | N=2 | N=125 | N=19 | N=508 | N=611 | N=205 | N=8 | N=838 | N=29 | N=748 | N=1492 | N=838 |

* נוסח השאלה: האם הילד משתמש באופן קבוע במושבי הבטיחות או במושבי המגביה (בוסטר) הזה בכל פעם שנוסע ברכב הזה?

ניתן לראות שבכל קבוצות הגיל, לגבי רוב מוחלט של הילדים (96%-98%), נטען כי הם משתמשים באופן קבוע במושבי הבטיחות. טענה זו חוזרת הן בקרב החגורים כהלכה והן בקרב החגורים שהלא כהלכה. (ממצאים דומים היו גם בסקרים הקודמים). ניתן להבחין שאפילו לגבי הילדים שנמצאו לא חגורים כלל, במרבית המקרים הייתה הטענה שהם משתמשים באופן קבוע במושבי הבטיחות.

מכאן, אפשר ללמוד, מחד, שאנשים מודעים לצורך להשתמש באופן קבוע באמצעי הבטיחות לילדים ברכב (לכן, כולם טענו לשימוש שיטתי באמצעי הריסון), ומאידך, שכל הטעויות שנצפו בשימוש במושבי הבטיחות/ בוסטרים (קבוצה של "חגורים לא כהלכה") כנראה גם כן חוזרות על עצמן באופן קבוע, בהסעות הילדים ברכב הפרטי.

5.4. ריסון הילדים ברכב לפי סוג אתר (עירוני/ לא עירוני)

טבלה 5.4 מציגה את אופן חגירת הילדים ברכב לפי סוג אתר התצפיות בסקר 2004: עירוני או לא עירוני⁵. נתונים אלה משמשים לצורכי בחינת ההשפעה של משתנה "סוג האתר" המבטא את סוג הנסיעות עם הילדים: עירונית (שהיא קצרה, בדרך כלל) והלא עירונית (שהיא ארוכה יותר, בדרך כלל).

טבלה 5.4. אופן חגירת הילדים ברכב לפי סוג האתר (עירוני/בינעירוני) – סקר 2004

| סה"כ | אופן החגירה | | | סוג אתר |
|--------|-------------|---------------|------------|---------|
| | לא חגור כלל | חגור לא כהלכה | חגור כהלכה | |
| 100.0% | 13.6% | 43.0% | 43.4% | אחוזים |
| 1065 | 145 | 458 | 462 | שכיחות |
| 100.0% | 15.2% | 43.4% | 41.4% | אחוזים |
| 749 | 114 | 325 | 310 | שכיחות |
| 100.0% | 14.3% | 43.2% | 42.6% | אחוזים |
| N=1814 | N=259 | N=783 | N=772 | שכיחות |

בבחינת הנתונים באמצעות חי בריבוע נמצא $p=0.54$, כלומר לא נמצא הבדל משמעותי בין אופן חגירת הילדים בשטח העירוני לעומת הבינעירוני. חוסר הבדל מובהק בין אופן חגירת הילדים בשטח העירוני לעומת הלא עירוני נמצא גם בסקר 2003.

5.5. ריסון הילדים ברכב לפי דפוס שימוש הנהג בחגורת הבטיחות

טבלה 5.5 מציגה את אופן חגירת הילדים ברכב לפי דפוס השימוש של הנהג בחגורת הבטיחות: הנהג חגור/לא חגור. נתונים אלה משמשים לצורכי בחינת ההשפעה על אופן ריסון הילדים של המשתנה "שימוש בחגורת הבטיחות על ידי הנהג".

⁵ כאן ובטבלאות הבאות של פרק 5, הפילוגים לא כוללים תיקון לפי מספר התינוקות עד גיל שנה שנמצאו במושב הקדמי מול כרית האוויר שלא נוטרלה (סה"כ 13 תינוקות).

טבלה 5.5. אופן חגירת הילדים ברכב לפי דפוס השימוש של הנהג בחגורת הבטיחות – סקר 2004

| סה"כ | אופן החגירה | | | | דפוס שימוש הנהג בחגורת הבטיחות |
|--------|-------------|---------------|------------|--------|--------------------------------|
| | לא חגור כלל | חגור לא כהלכה | חגור כהלכה | | |
| 100.0% | 13.0% | 43.4% | 43.6% | אחוזים | נהג חגור |
| 1686 | 220 | 731 | 735 | שכיחות | |
| 100.0% | 30.5% | 40.6% | 28.9% | אחוזים | נהג לא חגור |
| 128 | 39 | 52 | 37 | שכיחות | |
| 100.0% | 14.3% | 43.2% | 42.6% | אחוזים | סה"כ |
| N=1814 | N=259 | N=783 | N=772 | שכיחות | |

מטבלה 5.5 ניתן לראות שכאשר הנהג בעצמו חגור, נמצא הן אחוז גבוה יותר של הילדים שחגורים כהלכה והן אחוז נמוך יותר של הילדים שלא חגורים כלל (הבדל זה מובהק מבחינה סטטיסטית, $p < 0.0001$). שיעור הילדים החגורים נכונה **ברכב בו הנהג חגור** בחגורת הבטיחות **גבוה באופן משמעותי ומובהק** משיעור הילדים החגורים ברכב בו הנהג לא חגור בחגורת הבטיחות. קשר דומה נמצא גם בסקרים הקודמים (2002, 2003).

5.6. ריסון הילדים ברכב לפי מגזר (רמת הדתיות)

טבלה 5.6 מציגה את אופן חגירת הילדים ברכב לפי רמת הדתיות של הנוסעים ברכב, כאשר ההשתייכות למגזר מסורתי-דתי נקבעת לפי סימנים עקיפים כגון: חבישת כיפה ע"י גברים/בנים שהיו ברכב או פרטי לבוש מסוימים (חצאית ארוכה וכיסוי ראש) אצל הנשים.

טבלה 5.6. אופן חגירת הילדים ברכב לפי רמת הדתיות של הנהג והנוסעים ברכב – סקר 2004

| סה"כ | אופן החגירה | | | | דתיות הנהג והנוסעים ברכב |
|--------|-------------|---------------|------------|--------|--------------------------|
| | לא חגור כלל | חגור לא כהלכה | חגור כהלכה | | |
| 100.0% | 13.9% | 44.1% | 42.0% | אחוזים | מגזר חילוני** |
| 1441 | 200 | 636 | 605 | שכיחות | |
| 100.0% | 15.8% | 39.4% | 44.8% | אחוזים | מגזר מסורתי-דתי* |
| 373 | 59 | 147 | 167 | שכיחות | |
| 100.0% | 14.3% | 43.2% | 42.6% | אחוזים | סה"כ |
| N=1814 | N=259 | N=783 | N=772 | שכיחות | |

* הנהג ו/או נוסעים נוספים חובשים כיפה או נשים עם פרטי לבוש של המגזר הדתי
** יותר המקרים

מטבלה 5.6 ניתן לראות כי אופן השימוש באמצעי הריסון לילדים **דומה** בשני המגזרים (ההבדל לא מובהק מבחינה סטטיסטית, $p = 0.24$). ממצאים דומים מהשוואה בין שני המגזרים (דהיינו חוסר הבדל מובהק) היו גם בסקרים הקודמים (2002, 2003).

5.7. ריסון הילדים ברכב בהקשר קרבת הנהג לילדים

טבלה 5.7 מציגה את אופן חגירת הילדים ברכב בהקשר קרבת הנהג לילדים, כלומר מתבצעת השוואה בין שני מצבים: הנהג הוא הורה של כל הילדים ברכב או שברכב ישנם ילדים (חלקם או כולם) שהנהג אינו אימא/אבא שלהם. המידע לגבי קרבת הנהג לילדים התקבל כתשובה לשאלה 5 בטופס התצפיות, כאשר הקבצת הנתונים נעשתה כתשובה א' ("הורה של כל הילדים ברכב") לעומת יתר התשובות.

טבלה 5.7. אופן חגירת הילדים ברכב לפי מידת הקרבה המשפחתית של הנהג לילדים – סקר 2004

| סה"כ | אופן החגירה | | | | מידת הקרבה של הנהג לילדים |
|--------|-------------|---------------|------------|--------|--|
| | לא חגור כלל | חגור לא כהלכה | חגור כהלכה | | |
| 100.0% | 13.9% | 42.0% | 44.1% | אחוזים | הורה (הנהג הוא ההורה של כל הילדים ברכב) |
| 1570 | 218 | 660 | 692 | שכיחות | |
| 100.0% | 16.8% | 50.4% | 32.8% | אחוזים | אחרת (הנהג הוא הורה של חלק מהילדים ברכב או אינו הורה של הילדים ברכב) |
| 244 | 41 | 123 | 80 | שכיחות | |
| 100.0% | 14.3% | 43.2% | 42.6% | אחוזים | סה"כ |
| N=1814 | N=259 | N=783 | N=772 | שכיחות | |

מטבלה 5.7 ניתן לראות שכאשר הנהג הוא הורה של כל הילדים ברכב, נמצא הן אחוז גבוה יותר של הילדים שחגורים כהלכה והן אחוז נמוך יותר של הילדים שחגורים שלא כהלכה ושלא חגורים כלל. ההבדל בין שני המצבים נמצא מובהק מבחינה סטטיסטית ($p < 0.005$).

כלומר, כאשר הילד נוסע ברכב של ההורים יש לו סיכוי יותר גבוה להיות חגור כהלכה לעומת המצב בו הילד נוסע במכונית של משפחה אחרת או עם קרוב משפחה שלא מדרגת הקרבה הראשונה (אימא או אבא).

סה"כ, אופן חגירת הילדים ברכב בו הנהג הוא ההורה שלהם, טוב יותר באופן משמעותי ומובהק מאופן חגירת הילדים ברכב בו הקרבה של הנהג לילדים היא "אחרת". ממצא דומה היה גם בסקרים הקודמים (2002, 2003).

5.8. ריסון הילדים ברכב לפי שנת יצור של הרכב

טבלה 5.8 מציגה את אופן חגירת הילדים ברכב בהקשר של שנת יצור של הרכב, כלומר מתבצעת השוואה בין שני מצבים: רכב חדש או מהעשור האחרון (שנת יצור 2002 ואילך או 1993-2001) או רכב ישן (שנת יצור עד 1992 (כולל)). המידע לגבי שנת היצור של הרכב התקבל כתשובה לשאלה 12 בטופס התצפיות, כאשר הקבצת הנתונים נעשתה כתשובות ב' ו-ג' לעומת יתר התשובות.

טבלה 5.8. אופן חגירת הילדים לפי שנת ייצור של הרכב – סקר 2004

| סה"כ | אופן החגירה | | | שנת ייצור של הרכב |
|--------|-------------|---------------|------------|-------------------|
| | לא חגור כלל | חגור לא כהלכה | חגור כהלכה | |
| 100.0% | 31.1% | 40.9% | 28.0% | אחוזים |
| 164 | 51 | 67 | 46 | שכיחות |
| 100.0% | 12.6% | 43.4% | 44.0% | אחוזים |
| 1650 | 208 | 716 | 726 | שכיחות |
| 100.0% | 14.3% | 43.2% | 42.6% | אחוזים |
| N=1814 | N=259 | N=783 | N=772 | שכיחות |

מטבלה 5.8 ניתן לראות כי קיים הבדל מובהק בין אופן השימוש באמצעי הריסון לילדים, ברכב חדש יותר לעומת רכב ישן יותר ($p < 0.0001$). ברכב חדש יותר נמצא הן אחוז גבוה יותר של השימוש הנכון באמצעי הבטיחות והן אחוז נמוך יותר של הילדים שלא חגורים כלל. סה"כ, שיעור החגירה של הילדים ברכב **גבוה יותר בכלי רכב חדשים יותר**. ממצא דומה התקבל גם בסקרים הקודמים (2002, 2003).

5.9. ריסון הילדים ברכב בהקשר הבעלות על הרכב

טבלה 5.9 מציגה את אופן חגירת הילדים ברכב בהקשר של בעלות על הרכב, כלומר מתבצעת השוואה בין שני מצבים: מכונית פרטית, בבעלות משפחתית, או רכב אחר (בבעלות חברה/עבודה, רכב שכור או אחר). המידע לגבי הבעלות על הרכב התקבל כתשובה לשאלה 13 בטופס התצפיות, כאשר הקבצת הנתונים נעשתה כתשובות א' לעומת יתר התשובות.

טבלה 5.9. אופן חגירת הילדים לפי סוג הבעלות על הרכב – סקר 2004

| סה"כ | אופן החגירה | | | סוג הבעלות על הרכב |
|--------|-------------|---------------|------------|--------------------|
| | לא חגור כלל | חגור לא כהלכה | חגור כהלכה | |
| 100.0% | 15.8% | 42.8% | 41.4% | אחוזים |
| 1542 | 243 | 660 | 639 | שכיחות |
| 100.0% | 5.9% | 45.2% | 48.9% | אחוזים |
| 272 | 16 | 123 | 133 | שכיחות |
| 100.0% | 14.3% | 43.2% | 42.6% | אחוזים |
| N=1814 | N=259 | N=783 | N=772 | שכיחות |

*הרכב בבעלות החברה/עבודה או בבעלות חברת השכרה או בבעלות אחרת

בטבלה 5.9 מסתמן הבדל בין אופן חגירת הילדים בשני המצבים ($p < 0.0001$), כלומר **אופן חגירת הילדים נראה טוב יותר ברכב "אחר"** לעומת הרכב הפרטי (המשפחתי). ממצא זה שונה מהממצאים שהיו בשני הסקרים הקודמים (2002, 2003) בהם נמצא כי השימוש באמצעי הריסון לילדים ברכב אינו תלוי בבעלות על הרכב בו הילדים נוסעים.

ייתכן כי הממצא החריג בסקר הנוכחי מתקשר עם נסיבות התצפיות: שבוע של חנוכה שבמהלכו יש יותר נסיעות עם ילדים ברכב משפחתי, לעתים עם מספר ילדים ברכב גבוה מן הרגיל.

6. ריסון הילדים לפי קבוצות גיל

6.1. תינוקות עד גיל שנה

בקבוצת התינוקות עד גיל שנה:

התינוק "חגור כהלכה" אם הוא חגור במושב הבטיחות או סל קל שמוצב נגד כיוון הנסיעה, כאשר הן מושב הבטיחות (סל קל) מחובר למושב הרכב והן התינוק חגור בתוך אמצעי הריסון;

התינוק "לא חגור כלל" כאשר הוא יושב במושב בטיחות/סל קל לא חגור, או לא חגור כלל, או מוחזק על ידי מבוגר;

קטגוריה "חגור לא כהלכה" כוללת את כל המקרים שלא נכללו בשתי הקטגוריות הקודמות. (קידוד המקרים לפי טופס התצפיות מובא בטבלה 4.1).

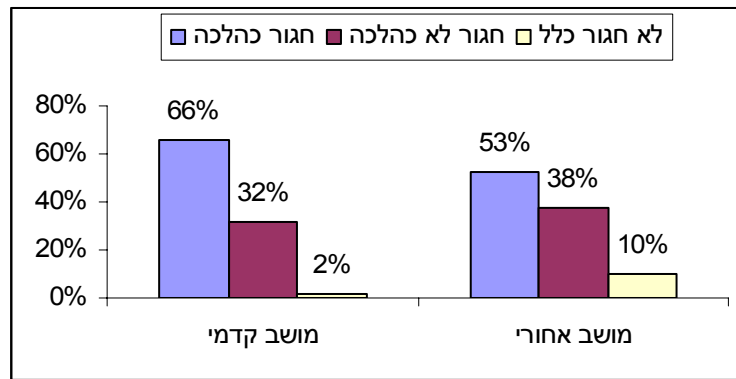
טבלה 6.1 ותרשים 6.1 מציגים את אופן חגירת התינוקות עד גיל שנה, לפי מיקום הושבתם ברכב. ניתן לראות כי סה"כ בשנת 2004, 58% מהתינוקות המוסעים ברכב היו חגורים כהלכה, 35% חגורים לא כהלכה ו-7% לא חגורים כלל.

מבחינת המצב במושב הקדמי לעומת האחורי ניתן לראות כי: היו חגורים נכון 66% מהתינוקות במושב הקדמי (אלה התינוקות שהיו חגורים במושב הבטיחות המתאים ונסעו ברכב ללא כרית אוויר מול המושב הקדמי או ברכב עם כרית האוויר שנוטרלה) ו-53% במושב האחורי; אחוז של החגורים לא כהלכה היה 32% במושב הקדמי ו-38% במושב האחורי; 2% במושב הקדמי ו-10% במושב האחורי לא היו חגורים כלל.

מצב חגירת התינוקות במושב הקדמי מסתמן כטוב יותר לעומת המושב האחורי, אך לממצא זה יש להתייחס בזהירות עקב הגודל הקטן של שני המדגמים.

טבלה 6.1. אופן חגירת התינוקות עד גיל שנה, לפי מקום הישיבה ברכב – סקר 2004

| | אופן החגירה | | | | מקום הישיבה ברכב |
|--------|-------------|---------------|------------|--------|------------------|
| | לא חגור | חגור לא כהלכה | חגור כהלכה | | |
| סה"כ | | | | | |
| 100.0% | 1.9% | 32.1% | 66.0% | אחוזים | לפנים |
| 53 | 1 | 17 | 35 | שכיחות | |
| 100.0% | 10.0% | 37.5% | 52.5% | אחוזים | מאחור |
| 80 | 8 | 30 | 42 | שכיחות | |
| 100.0% | 6.8% | 35.3% | 57.9% | אחוזים | סה"כ |
| 133 | 9 | 47 | 77 | שכיחות | |



תרשים 6.1. אופן חגירת התינוקות עד גיל שנה, לפי מקום הישיבה ברכב – סקר 2004

טבלה 6.2 מציגה את אופן חגירת התינוקות בכלי הרכב עם כרית האוויר מול המושב הקדמי. בשנת 2004, 60% ממדגם התינוקות עד גיל שנה, נצפו ברכב עם כרית האוויר: 80 מקרים מתוך 133 (בשנת 2003 היה 64%, בשנת 2002 - כ-60%). כידוע, תינוק שחגור כהלכה אך מוצב במושב הקדמי מול כרית האוויר שלא נוטרלה, נמצא בסכנת. בסקר 2004, היו 13 סה"כ תינוקות כאלה: לכאורה "חגורים כהלכה", אך יושבים במושב הקדמי ברכב עם כרית האוויר שלא נוטרלה. תינוקות אלה נמצאים בסכנה ולמעשה שייכים לקטגוריה "חגור לא כהלכה".

טבלה 6.2. תינוקות שנמצאו ברכב עם כרית אוויר מול המושב הקדמי, לפי אופן החגירה ומיקום התינוק ברכב – סקר 2004

| מקום הישיבה ברכב | אופן החגירה | | | סה"כ |
|------------------|-------------|---------------|------------|--------|
| | לא חגור כלל | חגור לא כהלכה | חגור כהלכה | |
| לפנים | 100.0% | 66.7% | 33.3% | 100.0% |
| | 21 | **14 | *7 | 21 |
| מאחור | 100.0% | 35.6% | 57.6% | 100.0% |
| | 59 | 21 | 34 | 59 |
| סה"כ | 100.0% | 43.8% | 51.3% | 100.0% |
| | 80 | 35 | 41 | 80 |

* יושבים מול כרית האוויר שנוטרלה

** יושבים מול כרית האוויר שלא נוטרלה, מתוכם 13 נגד כיוון הנסיעה ו-1 עם הכיוון

6.2. פעוטות בני 1-4

פעוט בגילאי 1-4 שנים נחשב ל"חגור כהלכה" כאשר מתקיימים התנאים הבאים:

(א) במשקל עד 9 קילו, הילד חגור במושב הבטיחות או סל קל שמוצב נגד כיוון הנסיעה, כאשר הן מושב הבטיחות (סל קל) מחובר למושב הרכב והן התינוק חגור בתוך אמצעי הריסון;

(ב) במשקל בין 9 עד 18 ק"ג, הילד חגור במושב בטיחות, יושב בסל-קל עם/נגד כיוון התנועה או במושב בטיחות עם/נגד כיוון התנועה, כאשר הן מושב הבטיחות מחובר למושב הרכב והן הפעוט חגור בתוך אמצעי הריסון;

(ג) במשקל מעל 18 ק"ג, הילד חגור במושב בטיחות, יושב במושב הבטיחות עם/נגד כיוון התנועה, או בבוסטר, כאשר הן מושב הבטיחות מחובר למושב הרכב והן הפעוט חגור בתוך אמצעי הריסון.

הפעוט "לא חגור כלל" כאשר הוא יושב במושב הבטיחות לא חגור, או לא חגור כלל, או מוחזק על ידי מבוגר.

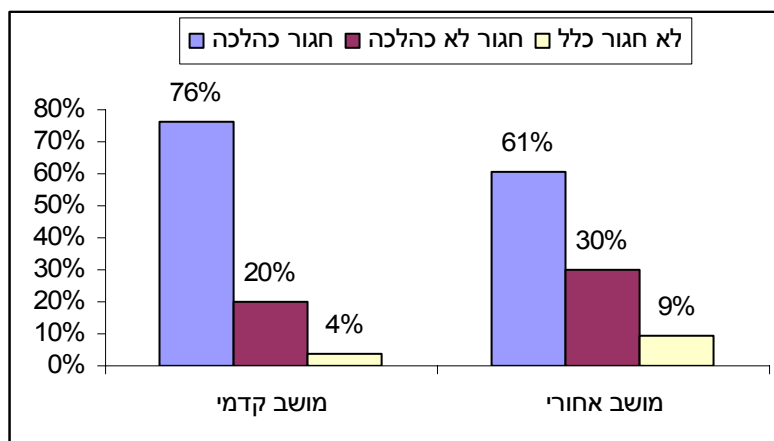
קטגוריה "חגור לא כהלכה" כוללת את כל המקרים שלא נכללו בשתי הקטגוריות הקודמות. (קידוד המקרים לפי טופס התצפיות מובא בטבלה 4.1).

טבלה 6.3 ותרשים 6.2 מציגים את אופן חגירת הפעוטות בני 1-4, לפי מיקום הושבתם ברכב, בשנת 2004. ניתן לראות כי סה"כ בשנת 2004, 61% מהפעוטות המוסעים ברכב היו חגורים כהלכה, 30% חגורים לא כהלכה ו-9% לא חגורים כלל.

מבחינת המצב במושב הקדמי לעומת האחורי ניתן לראות כי: 76% הפעוטות המוסעים ברכב לפנים או ו-61% מהמוסעים מאחור חגורים כהלכה; 20% מהפעוטות במושב הקדמי ו-30% מהפעוטות במושב האחורי חגורים שלא כהלכה; 4% במושב הקדמי ו-9% במושב האחורי אינם חגורים כלל. סה"כ אופן החגירה במושב הקדמי טוב יותר לעומת המושב האחורי אך אין לייחס לממצא זה משמעות מופרזת עקב המדגם הקטן של הפעוטות במושב הקדמי.

טבלה 6.3. פילוג הפעוטות בני 1-4, לפי אופן החגירה ומקום הישיבה ברכב - סקר 2004

| | אופן החגירה | | | מקום הישיבה ברכב |
|-------|-------------|---------------|------------|------------------|
| | לא חגור כלל | חגור לא כהלכה | חגור כהלכה | |
| סה"כ | 4.0% | 20.0% | 76.0% | |
| לפנים | 1 | 5 | 19 | אחוזים |
| מאחור | 55 | 175 | 356 | שכיחות |
| סה"כ | 9.2% | 29.5% | 61.4% | אחוזים |
| | 611 | 56 | 180 | שכיחות |



תרשים 6.2. אופן חגירת הפעוטות בני 1-4 לפי המיקום ברכב – סקר 2004

טבלה 6.4 מציגים את אופן חגירת הפעוטות בני 1-4 בכלי רכב עם כרית אוויר מול המושב הקדמי.

טבלה 6.4. פעוטות בני 1-4, לפי אופן החגירה והמיקום ברכב, בקרב כלי רכב עם כרית אוויר – סקר 2004

| מקום הישיבה ברכב | אופן החגירה | | | סה"כ |
|------------------|-------------|---------------|-------------|------|
| | חגור כהלכה | חגור לא כהלכה | לא חגור כלל | |
| לפנים | 70% | 20% | 10% | 100% |
| | 7 | 2 | 1 | 10 |
| מאחור | 63% | 28% | 8% | 100% |
| | 240 | 108 | 31 | 379 |
| סה"כ | 63.5% | 28.3% | 8.2% | 100% |
| | 247 | 110 | 32 | 389 |

בשנת 2004, כ-64% מכלל הפעוטות בגילאי 1-4 שנים שבמדגם (389 ילדים מתוך 611) נצפו ברכב עם כרית אוויר (שיעורים דומים נצפו בשנים קודמות: 69% בשנת 2003, 64% בשנת 2002). אופן חגירת הפעוטות בכלי רכב אלה דומה לכלל המדגם.

טבלה 6.5 מפרטת את אופן חגירת הפעוטות בני 1-4, לפי גיל הפעוט, בסקר 2004. ניתן לראות כי אחוז החגירה הנכונה עולה מ-71% בגיל שנה ל-80% בגיל שנתיים ולאחר מכן יורד בהדרגה עם עליית גיל הילד, בעוד שאחוז החגירה הלא נכונה משתנה באופן הפוך: יורד מ-24% בגיל שנה ל-14% בגיל שנתיים ולאחר מכן עולה הדרגתית עם עליית גיל הילד. אחוז של לא חגורים כלל נמוך ביותר בגיל שנה (5%) ועולה הדרגתית בגילאים האחרים (עד 13% בגיל 4). סה"כ, המצב הטוב ביותר מבחינת השימוש באמצעי הריסון לפעוטות, נצפה בגיל שנתיים.

טבלה 6.5. אופן חגירת הפעוטות בני 1-4, לפי גיל הפעוט, בסקר 2004

| אופן החגירה | גילאי 1-4 כל שנה בנפרד | | | |
|----------------|------------------------|--------|--------|--------|
| | 1 שנה | 2 שנים | 3 שנים | 4 שנים |
| חגור כהלכה' | 70.7% | 79.6% | 65.7% | 36.1% |
| שכיחות | 65 | 133 | 111 | 66 |
| חגור לא כהלכה' | 23.9% | 13.8% | 24.3% | 51.4% |
| שכיחות | 22 | 23 | 41 | 94 |
| לא חגור כלל | 5.4% | 6.6% | 10.1% | 12.6% |
| שכיחות | 5 | 11 | 17 | 23 |
| סה"כ | 100.0% | 100.0% | 100.0% | 100.0% |
| שכיחות | 92 | 167 | 169 | 183 |

6.3. ילדים בני 5-9

6.3.1. אופן השימוש באמצעי הריסון

ילד בגילאי 5-9 שנים נחשב ל"חגור כהלכה" כאשר מתקיימים התנאים הבאים:

(א) במשקל עד 36 ק"ג, הילד חגור במושב בטיחות/מגביה, יושב במושב בטיחות או בבוסטר, כאשר הן מושב הבטיחות מחובר למושב הרכב והן הילד חגור בתוך אמצעי הריסון;

(ב) במשקל עד 36 ק"ג ובגובה מעל 1.45 מ', הילד חגור בחגורת בטיחות רגילה;

(ג) במשקל מעל 36 ק"ג ובגובה נמוך מ-1.45 מ', הילד חגור במושב בטיחות/מגביה, יושב במושב בטיחות או בבוסטר, כאשר הן מושב הבטיחות מחובר למושב הרכב והן הילד חגור בתוך אמצעי הריסון;

(ד) במשקל מעל 36 ק"ג ובגובה מעל 1.45 מ', הילד חגור בחגורת בטיחות רגילה.

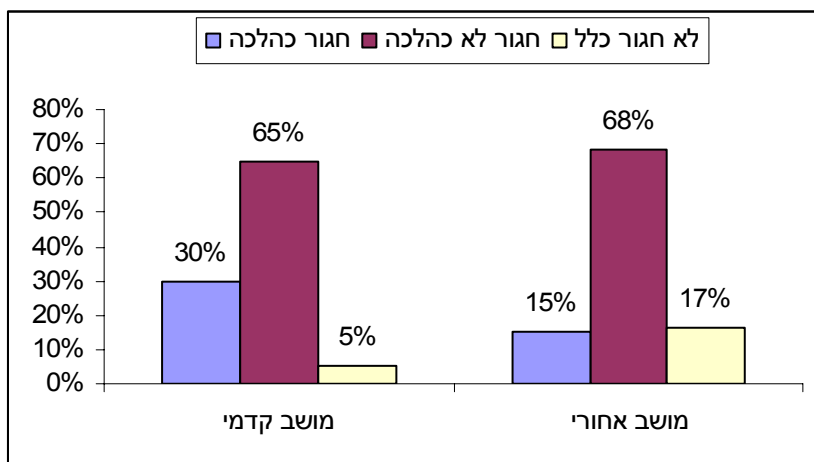
הילד "לא חגור כלל" כאשר הוא יושב במושב הבטיחות לא חגור, או לא חגור כלל, או מוחזק על ידי מבוגר. קטגוריה "חגור לא כהלכה" כוללת את כל המקרים שלא נכללו בשתי הקטגוריות הקודמות. (קידוד המקרים לפי טופס התצפיות מובא בטבלה 4.1).

טבלה 6.6 ותרשים 6.3 מציגים את אופן חגירת הילדים בני 5-9, לפי מיקום הושבתם ברכב, בסקר 2004. ניתן לראות כי סה"כ בשנת 2004, 15% מהילדים בני 5-9 המוסעים ברכב היו חגורים כהלכה, 68% חגורים לא כהלכה ו-13% לא חגורים כלל.

מבחינת המצב במושב הקדמי לעומת האחורי ניתן לראות כי: 30% מהילדים המוסעים ברכב לפנים ו-15% מהילדים המוסעים ברכב מאחור חגורים כהלכה; 65% מהיושבים לפנים ו-68% מהיושבים מאחור חגורים לא כהלכה; 5% מהילדים מלפנים ו-17% מהילדים מאחור אינם חגורים כלל. עקב המדגם הקטן של הילדים במושב הקדמי, אין לייחס משמעות רבה להבדל הנמצא בין אופן השימוש באמצעי הריסון במושב הקדמי לעומת האחורי.

טבלה 6.6. פילוג הילדים בני 5-9, לפי אופן החגירה ומיקום הישיבה ברכב, בסקר 2004

| מיקום הישיבה ברכב | סה"כ | אופן החגירה | | |
|-------------------|--------|-------------|---------------|------------|
| | | לא חגור כלל | חגור לא כהלכה | חגור כהלכה |
| לפנים | 100.0% | 5.0% | 65.0% | 30.0% |
| | 20 | 1 | 13 | 6 |
| מאחור | 100.0% | 16.6% | 68.4% | 15.0% |
| | 728 | 121 | 498 | 109 |
| סה"כ | 100.0% | 16.3% | 68.3% | 15.4% |
| | 748 | 122 | 511 | 115 |



תרשים 6.3. אופן חגירת הילדים בני 5-9 לפי המיקום ברכב – סקר 2004.

טבלה 6.7 מציגה את אופן חגירת הילדים בני 5-9 בכלי רכב עם כרית אוויר מול המושב הקדמי.

טבלה 6.7. ילדים בני 5-9, לפי אופן החגירה והמיקום ברכב, בקרב כלי רכב עם כרית אוויר – סקר 2004

| מיקום הישיבה ברכב | סה"כ | אופן החגירה | | |
|-------------------|--------|-------------|---------------|------------|
| | | לא חגור כלל | חגור לא כהלכה | חגור כהלכה |
| לפנים | 100.0% | 7.7% | 53.8% | 38.5% |
| | 13 | 1 | 7 | 5 |
| מאחור | 100% | 12.3% | 70.2% | 17.5% |
| | 463 | 57 | 325 | 81 |
| סה"כ | 100.0% | 12.2% | 69.7% | 18.1% |
| | 476 | 58 | 332 | 86 |

כ-64% מהילדים בגילאי 5-9 שנים שבמדגם (476 מקרים מתוך 748) נצפו ברכב עם כרית אוויר (אחוז זה נמוך לעומת שנים קודמות: בשנת 2003 73% מהילדים בני 5-9 נצפו ברכב עם כרית האוויר, בשנת 2002 - 68%). בדומה לכלל המדגם של בני 5-9, גם בכלי הרכב עם כריות האוויר רק 18% מהילדים חגורים נכון, רוב הילדים (כ-70%) היו חגורים לא נכון ו-

12% לא חגורים כלל. מספר הילדים שנצפו במושב הקדמי היה נמוך מאוד, לכן אין טעם לבצע השוואה של אופן החגירה במושב הקדמי לעומת האחורי.

טבלה 6.8 מפרטת את אופן חגירת הילדים בני 5-9, לפי גיל הילד, בסקר 2004. ניתן לראות כי הגילאים הבעייתיים הם בני 6-7 בהם נצפו הן אחוזים נמוכים יותר של חגורים כהלכה והן אחוזים גבוהים יותר של חגורים שלא כהלכה. גם בגיל 8 אחוז השימוש הנכון באמצעי הריסון הוא בין הנמוכים. ברור כי אלה הגילאים בהם, ע"פ הקריטריונים של המשקל והגובה, הילדים עדיין צריכים לשבת על בוסטר אך בפועל הם כבר עברו לחגורה הרגילה. לעומת זאת, בגיל 5 כנראה יש יותר ילדים שעדיין משתמשים במושבי הבטיחות, בעוד שבגיל 9 יש יותר ילדים שעל פי המשקל והגובה, מתאימים לריסון באמצעות החגורה הרגילה.

חוסר השימוש באמצעי הבטיחות היה גבוה יותר גם כן בגילאי 8, 7 ו-6.

טבלה 6.8. אופן חגירת הילדים בני 5-9, לפי גיל הילד, בסקר 2004

| גילאי 5-9 כל שנה בנפרד | | | | | אופן החגירה |
|------------------------|--------|--------|--------|--------|-------------|
| 9 שנים | 8 שנים | 7 שנים | 6 שנים | 5 שנים | |
| 27.5% | 11.1% | 6.8% | 9.4% | 23.1% | אחוזים |
| 30 | 14 | 10 | 16 | 45 | שכיחות |
| 56.9% | 65.9% | 71.6% | 73.5% | 69.2% | אחוזים |
| 62 | 83 | 106 | 125 | 135 | שכיחות |
| 15.6% | 23.0% | 21.6% | 17.1% | 7.7% | אחוזים |
| 17 | 29 | 32 | 29 | 15 | שכיחות |
| 100.0% | 100.0% | 100.0% | 100.0% | 100.0% | אחוזים |
| 109 | 126 | 148 | 170 | 195 | שכיחות |

6.3.2 הסברים לאי-ריסון של ילדים ברכב

טבלה 6.9 מציגה הסברים שנתנו הילדים בגילאי 3-9 לעובדה שהם נצפו במכונית כשהם לא ישובים במושב בטיחות או בבוסטר. הילדים שהשיבו "תשובות אחרות" לשאלה זאת: 36 ילדים או 7.3%, נתבקשו לפרט את הסבריהם בצורה חופשית ופתוחה. התשובות קובצו על ידי מבצעי הסקר למספר קטגוריות תוכן שמוצגות בטבלה 6.10.

טבלה 6.9. הסברי הילדים בני 3-9 לאי שימוש במושב בטיחות/ בוסטר

| התשובות | סקר 2002 | סקר 2003 | סקר 2004 |
|---|-----------------|-----------------|-------------------|
| א. לא יודעת/מה זה | 16.3% | 26.1% | 21.3% |
| ב. אין לי מושב בטיחות/מושב מגביה | 22.7% | 11.5% | 19.2% |
| ג. כי זה תינוקי/ילדותי | 11.5% | 7.1% | 1.8% |
| ד. כי אני כבר גדולה / לא צריך בגיל כזה | 2.3% | 30.6% | 35.4% |
| ה. כי זה לא נוח לי | 17.7% | 5.2% | 9.5% |
| ו. אני לא צריך/ה מושב בטיחות/מגביה | 18.8% | 7.1% | 2.8% |
| ז. שכחתי. אבל לרוב אני יושב במושב הבטיחות | 2.2% | 0.6% | 2.6% |
| ח. תשובות אחרות | 10.8% | 11.8% | 7.3% |
| סה"כ | 100% (N=644) | 100% (N=635) | 100.0% (N=425) |

טבלה 6.10. הסברים נוספים של הילדים לאי שימוש במושב בטיחות/ מגביה, בסקר

2004

| תשובה | שכיחות | אחוז |
|---------------------------------------|--------|------|
| אבא קובע איך אני אהיה חגורה | 1 | 2.8 |
| אין מקום לבוסטר מאחורה | 1 | 2.8 |
| החגורה לא מפריעה | 1 | 2.8 |
| יושב במושב האמצעי בחגורת בטן | 1 | 2.8 |
| יצאנו מחנות ליד אז הם ביקשו לא להיחגר | 1 | 2.8 |
| יש לו חגורה מיוחדת במקום הבוסטר | 1 | 2.8 |
| לא בא לי | 1 | 2.8 |
| צריך עד גיל 8 | 1 | 2.8 |
| רכב מודל 84, אין חגורות בטיחות מאחור | 1 | 2.8 |
| הבוסטר נמצא באוטו אחר של המשפחה | 10 | 27.8 |
| הרכב לא של ההורים/ של הסבים | 5 | 13.9 |
| ההורים לא קנו | 3 | 8.3 |
| לא יודע/ מסרב | 7 | 19.4 |
| כי אני כבר גדולה מידי לזה | 2 | 5.6 |
| Total | 36 | 100 |

הערה לטבלאות 6.9-6.10: נוסח השאלה היה "מדוע את/ה לא יושב/ת במושב בטיחות/ במושב מגביה?" (שאלה 7 בטופס התצפיות שהופנתה לילד). השאלה נשאלה במידה וברכב היה ילד/ה מעל גיל 3 ועד גיל 9, שלא ישב/ה במושב בטיחות או במושב מגביה (בוֹסְטֵר). במידה וברכב היו 2 או יותר ילדים בגילאי 3-9 שנים, השאלה הופנתה לילד המבוגר יותר.

מטבלה 6.9 ניתן לראות כי בסקר 2004, בדומה לסקר 2003, ההסברים השכיחים לאי שימוש במושב הבטיחות/בוסטר הנם: "כי אני כבר גדול/ לא צריך בגיל כזה" (35%), "אני לא יודע מה זה" (21%), "אין לי מושב בטיחות/מגביה" (19%).

בכל הסקרים (בשנים 2002-2004) ניתן להבחין בשתי נקודות מובילות בתוך הסברי הילדים:

א) כאשר הילד מחשיב את עצמו לגדול ולכן לא צריך לשבת על בוסטר – תשובות ג', ד' ו-ו', שבסה"כ מהווה 40% מההסברים בשנת 2004 (44.8% מההסברים בשנת 2003 ו-32.6% מההסברים בשנת 2002);

ב) כאשר הילד לא יודע מה זה בוסטר – תשובה א', שמהווה 21% בסקר 2004 (26% בסקר 2003 ו-16% בסקר 2002).

בנוסף, התשובה "אין לי מושב בטיחות/מגביה" הייתה פופולארית בשנת 2002 (23%), ירדה לכ-12% בשנת 2003 אך חזרה ל-19% בשנת 2004. מכאן, לחמישית מהילדים בגילאי 3-9 אין בוסטרים לנסיעה בטוחה.

נקודה מעניינת נוספת נראית ב"תשובות אחרות" – טבלה 6.10. בשנת 2004 בדומה לשנת 2003, התשובה הבולטת הייתה "המושב באוטו אחר".

טבלה 6.11 מביאה את ההסברים שנתנו הנהגים (הורים לילדים בגילאי 3-9) לעובדה שילדם נצפה במכונית כשהוא לא ישוב במושב בטיחות או בבוסטר. (שאלה 8: "מדוע לילד/ה אין מושב מגביה/בוסטר?"). טבלה 6.12 מציגה תשובות אחרות שניתנו לאותה השאלה ע"י 121 משיבים (24.8% מהתשובות).

טבלה 6.11. הסברי הנהגים לאי שימוש במושב בטיחות/בוסטר ע"י ילד/ילדה בני 3-9 שהיו ברכב – סקר 2004

| סקר 2003 | סקר 2004 | התשובות |
|----------|----------|--|
| 7.3% | 6.6% | א. לא יודעת/מה זה |
| 22.9% | 40.2% | ב. לא ידעתי שצריך |
| 4.8% | 10.7% | ג. השימוש לא נוח, מסובך ומסורבל |
| 9.5% | 4.3% | ד. לא מאמין שזה באמת מועיל |
| 2.6% | 2.7% | ה. זה יקר מדי, לכן לא רכשתי |
| 14.0% | 10.9% | ו. הילד/ה לא מוכן/ה לשבת על בוסטר/ מסרב להיחגר |
| 38.8% | 24.8% | ז. תשובות אחרות |
| 100% | 100.0% | סה"כ |
| (N=681) | (N=444) | |

ניתן להבחין כי שלושת ההסברים המובילים לאי שימוש במושב בטיחות/בוסטר שניתנו ע"י ההורים הם (ראה טבלה 6.11):

"לא ידעתי שצריך" – 40%,

"הילד לא מוכן לשבת על בוסטר" – 11%,

"השימוש לא נוח" – 11%.

שני ההסברים הראשונים הובילו גם בסקר 2003.

גם התשובה הבולטת בין ההסברים המשלימים (ראה טבלה 6.12) היא "הילד כבר גדול" (6% מכלל המדגם), דבר שמצביע על מיעוט ההסברה בנושא החשיבות וחובת השימוש בבוסטר.

טבלה 6.12. תשובות אחרות שניתנו ע"י הנהגים לשאלת האי שימוש במושב בטיחות/בוסטר ע"י הילדים בני 9-3 – סקר 2004

| תשובות | שכיחות | אחוז |
|--|--------|------|
| אין לי מקום להתקין עוד מושב בטיחות ברכב | 1 | 0.8 |
| אין צורך לפי החוק | 1 | 0.8 |
| בוסטר עד 18 קג | 1 | 0.8 |
| הוא בתא המטען | 1 | 0.8 |
| החגורה מספיקה כביטחון לילד | 1 | 0.8 |
| היינו בחנות ליד והם ביקשו לא לחגור | 1 | 0.8 |
| הילד כבר בן 9 | 1 | 0.8 |
| חגורה לא מתאימה | 1 | 0.8 |
| יש לה התקן אחר שמסדר לה את גובה החגורה | 1 | 0.8 |
| יש לו בוסטר, היום כועס עלי ולא רצה לחגור, אנחנו גרים בהמשך | 1 | 0.8 |
| לא קניתי בוסטר | 1 | 0.8 |
| משתמש בחגורה מיוחדת שמגביהה אותו | 1 | 0.8 |
| נוסעים לעיתים רחוקות | 1 | 0.8 |
| רק באנו לאכול | 1 | 0.8 |
| שנוסעים בלי כל הילדים אז יש מקום | 1 | 0.8 |
| אין סיבה מיוחדת | 11 | 9.1 |
| הבוסטר נמצא באוטו אחר של המשפחה | 13 | 10.7 |
| הרכב של ההורים/סבים/ שכנים | 22 | 18.2 |
| הילד כבר גדול מידי | 30 | 24.8 |
| יש בבית בוסטר | 2 | 1.7 |
| הילד/ה מספיק גבוה/ה | 2 | 1.7 |
| הילד כבר בן 8 | 5 | 4.1 |
| חגור בחגורת בטיחות/ מושב אמצעי | 4 | 3.3 |
| רכב חדש | 2 | 1.7 |
| לא נוח | 4 | 3.3 |
| לא צריך | 3 | 2.5 |
| החגורה יושבת על הכתף | 2 | 1.7 |
| יקנו בוסטר | 4 | 3.3 |
| אין חגורת בטיחות מאחור | 2 | 1.7 |
| סה"כ | 121 | 100 |

6.3.3. התייחסות לתיקון החדש לתקנות התעבורה

שאלה מס' 9 בטופס התצפיות הייתה: "לאחרונה תוקן בישראל חוק המחייב חגירת ילד מגיל 3 ועד גיל 8 במושב בטיחות או במושב מגביה (בוסטר) המתאים לגיל ולמשקל של הילד. האם אתה יודע על שינוי החקיקה?". מתוך 981 נהגים שנשאלו שאלה זו בסקר 2004, הרוב – 55% (542 נהגים) השיבו "כן", 43% (426 נהגים) השיבו "לא" (היתר, כ 1% נתנו תשובות אחרות). מכאן שכמחצית מהנהגים המסיעים ילדים בכלי רכב פרטיים טענו שהם כן מודעים לתיקון החדש לתקנות התעבורה.

טבלאות 6.13 ו-6.14 מציגות את הגורמים שלפי דברי הנהגים (הורים לילדים בגילאי 4-9 שילדם נצפה במכונית כשהוא לא ישוב במושב בטיחות או בבוסטר) היו מעודדים שימוש במושב בטיחות/בוסטר גם בקרב ילדיהם.

טבלה 6.13. הגורמים שציינו הנהגים כגורמים שיעודדו אותם לרכוש בוסטר (שאלה 10: "מה יעודד אותך לרכוש בוסטר עבור הילד שלך?") – סקר 2004

| התשובות | אחוזים |
|--------------------------------|-----------------|
| מחיר מוזל | 13.0% |
| מידע על חשיבות השימוש | 21.5% |
| מודעות לחוק שיחייב אותי להשתמש | 29.3% |
| אכיפה מוגברת של החוק | 3.7% |
| קנס כספי | 5.0% |
| אם הילד יהיה מוכן לשבת עליו | 14.6% |
| נוחות השימוש | 2.8% |
| תשובות אחרות | 10.1% |
| סה"כ | 100.0% N=444 |

טבלה 6.14. תשובות אחרות – השלמה לטבלה 6.13

| תשובות | שכיחות | אחוז |
|--|--------|------|
| אין לי אוטו פרטי וכן אני לא אקנה בוסטר | 1 | 1.6 |
| אם יהיה לי אוטו גדול ומקום להתקנה | 1 | 1.6 |
| אם משרד התחבורה יאפשר לי להתקין חב טיחות מאחור ויעביר אותי | 1 | 1.6 |
| בטחון הילד | 1 | 1.6 |
| הילד בקושי נוסע באוטו אז לא צריך לקנות | 1 | 1.6 |
| יש לנו כבר מושב בטיחות, זה לא היליש לנו כבר מושב | 1 | 1.6 |
| יש תחליף לבוסטר | 1 | 1.6 |
| לא אקנה | 1 | 1.6 |
| לא הבת שלי | 1 | 1.6 |
| לא צריך נוהג בזהירות | 1 | 1.6 |
| עכשיו אני אדע | 1 | 1.6 |
| רכב מודל 84, אין חגורות בטיחות מאחור | 1 | 1.6 |
| שיהיה לילד נוח | 1 | 1.6 |
| תוספת במשכורת | 1 | 1.6 |
| הבוסטר נמצא באוטו אחר של המשפחה | 7 | 11.5 |
| יש בוסטר/ קיים בבית | 20 | 32.8 |
| הילד גדול, לא צריך בוסטר | 4 | 6.6 |
| אין צורך בזה/לא רלוונטי | 8 | 13.1 |
| הילד בגיל 9 לא צריך בוסטר | 2 | 3.3 |
| אין צורך בבוסטר בגיל 8 | 3 | 4.9 |
| יקנו בוסטר | 3 | 4.9 |
| סה"כ | 61 | 100 |

ניתן לראות (ראה טבלה 6.13) כי בין הגורמים המעודדים ישנם ארבעה מובילים והם:
"מידע על חשיבות השימוש בבוסטר" – 21.5%,
"מודעות לחוק שיחייב שימוש בבוסטר" – 29.3%,
"מחיר מוזל" – 13%,
"במידה והילד יהיה מוכן לשבת על בוסטר" – 14.6%.
כל הגורמים הללו היו מובילים גם בסקר 2003.

ראוי לציין כי שלושת הגורמים המעודדים שצינו: חשיבות השימוש, חובת השימוש ומוכנות הילד לשבת על הבוסטר, משקפים את הדרכים העיקריות להגברת השימוש במושב בטיחות/בוסטר: קידום החקיקה, הסברה (להורים: לגבי יעילות האמצעים לצמצום חומרת הפגיעה בעת התאונה) וחינוך (לילדים: לגבי חשיבות השימוש באמצעי הריסון המתאימים). לנושא המחיר גם כן תפקיד לא מבוטל בקידום השימוש באמצעי הריסון המתאימים.

בין התשובות המשלימות (10.1% מהמדגם, ראה טבלה 6.14) רק תשובה אחת הייתה יחסית בולטת: "יש בוסטר/ קיים בבית". ממצא זה גם כן מחזק את הצורך בתגבור מאמצי ההסברה לקידום השימוש בפועל באמצעי הבטיחות.

6.4. ילדים בני 10-15

ילד בגילאי 10-15 שנים נחשב ל"חגור כהלכה" כאשר מתקיימים התנאים הבאים:

- (א) בגובה נמוך מ-1.45 מ', הילד חגור במושב בטיחות/מגביה, יושב במושב בטיחות או בבוסטר, כאשר הן מושב הבטיחות מחובר למושב הרכב והן הילד חגור בתוך אמצעי הריסון;
- (ב) גם בגובה מעל מ-1.45 מ', הילד חגור במושב בטיחות/מגביה, יושב במושב בטיחות או בבוסטר, כאשר הן מושב הבטיחות מחובר למושב הרכב והן הילד חגור בתוך אמצעי הריסון;
- (ג) בגובה מעל 1.45 מ', הילד חגור בחגורת בטיחות רגילה.

הילד "לא חגור כלל" כאשר הוא יושב במושב הבטיחות לא חגור, או לא חגור כלל, או מוחזק על ידי מבוגר. קטגוריה "חגור לא כהלכה" כוללת את כל המקרים שלא נכללו בשתי הקטגוריות הקודמות. (קידוד המקרים לפי טופס התצפיות מובא בטבלה 4.1).

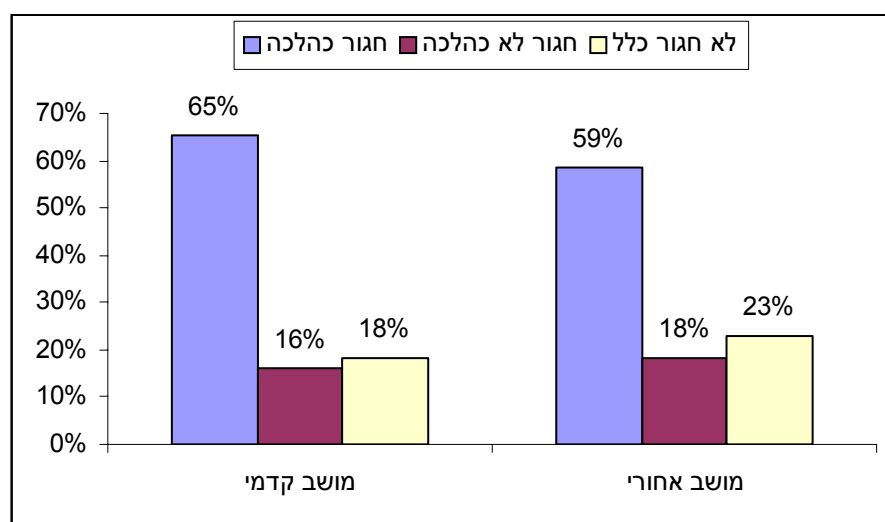
טבלה 6.15 ותרשים 6.4 מציגים את אופן חגירת הילדים בני 10-15, לפי מיקום הושבתם ברכב. ניתן לראות כי סה"כ בשנת 2004, כ-60% מהילדים בני 10-15 המוסעים ברכב היו חגורים כהלכה, 18% חגורים לא כהלכה ו-22% לא חגורים כלל.

מבחינת המצב במושב הקדמי לעומת האחורי ניתן לראות כי: 65% מהילדים המוסעים ברכב לפניו ו-59% מהילדים המוסעים ברכב מאחור חגורים כהלכה; 16% במושב הקדמי ו-18% במושב האחורי חגורים שלא כהלכה, בעוד ש-18% מהילדים לפניו ו-23% מאחור אינם

חגורים כלל. אופן החגירה של בני 10-15 מסתמן כטוב יותר במושב הקדמי (אך אין לשכוח כי מדגם הילדים במושב הקדמי היה קטן).

טבלה 6.15 פילוג הילדים בני 10-15, לפי אופן החגירה ומקום הישיבה ברכב – סקר 2004

| | אופן החגירה | | | מקום הישיבה ברכב |
|-------|-------------|---------------|------------|------------------|
| | לא חגור כלל | חגור לא כהלכה | חגור כהלכה | |
| סה"כ | 18.4% | 16.3% | 65.3% | |
| לפנים | 18.4% | 16.3% | 65.3% | אחוזים |
| מאחור | 23.1% | 18.3% | 58.6% | שכיחות |
| סה"כ | 22.4% | 18.0% | 59.6% | אחוזים |
| | 22.4% | 18.0% | 59.6% | שכיחות |
| | 322 | 72 | 58 | 192 |



תרשים 6.5. אופן חגירת הילדים בני 10-15 לפי המיקום ברכב – סקר 2004.

טבלה 6.16 מציגה את אופן חגירת הילדים בני 10-15 בכלי רכב עם כריות אוויר מול המושב הקדמי. כ-62% מהילדים בגילאי 10-15 שנים שבמדגם (199 ילדים מתוך 322) נצפו ברכב עם כרית אוויר (אחוז נמוך יותר לעומת שנים קודמות: 80% בשנת 2003, 73% בשנת 2002).

ניתן לראות כי בקרב בני 10-15 שנוסעים בכלי רכב עם כריות האוויר מצב השימוש באמצעי הריסון מסתמן כטוב יותר לעומת כלל המדגם של בני 10-15: אחוז השימוש הנכון גבוה יותר (67% לעומת כ-60% בכלל המדגם), בעוד שאחוז של לא חגורים כלל נמוך יותר (12% לעומת 22% בכלל המדגם).

טבלה 6.16. פילוג ילדים בני 10-15, לפי אופן החגירה והמיקום ברכב, בכלי רכב עם כריות אוויר – סקר 2004

| מקום הישיבה ברכב | אופן החגירה | | | | סה"כ |
|------------------|-------------|---------------|------------|-------|--------|
| | לא חגור כלל | חגור לא כהלכה | חגור כהלכה | | |
| לפנים | 100% | 16.7% | 16.7% | 66.7% | אחוזים |
| | 30 | 5 | 5 | 20 | שכיחות |
| מאחור | 100% | 11.2% | 21.3% | 67.5% | אחוזים |
| | 169 | 19 | 36 | 114 | שכיחות |
| סה"כ | 100% | 12.1% | 20.6% | 67.3% | אחוזים |
| | 199 | 24 | 41 | 134 | שכיחות |

7. סיכום ומסקנות

סקר התנהגות זה נועד לבחון את ההרגלים ודפוסי השימוש בהתקני ריסון לילדים בכלי רכב פרטיים בישראל בשנת 2004, כולל בחינת השינויים לאורך זמן כפי שנבדק בסקרים דומים בשנים 2002 ו-2003.

הסקר נערך בפריסה ארצית, ב-30 אתרי תצפיות. הסקר כלל מדגם אקראי של 1,043 כלי רכב פרטיים, ובהם 1,814 ילדים בני 0-15.

מיקום הילדים ברכב

בסקר 2004, 8% מהילדים ישבו לפנים, כאשר רוב מוחלט של הילדים (92%) נסעו ברכב כשהם יושבים מאחור.

רוב מוחלט מקרב פעוטות בגילאי 1-4 (96%), מקרב הילדים בני 5-9 (97%) ומקרב הילדים בני 10-15 (85%) מוסעים כשהם יושבים מאחור. לעומת זאת, כ-40% מהתינוקות עד גיל שנה מוסעים כשהם יושבים לפנים (דבר שמהווה סכנה לתינוק, בייחוד ברכב עם כרית אוויר מול המושב הקדמי).

מהשוואת מיקום הילדים ברכב בשנת 2004 לעומת 2003, נמצא באופן עקבי בכל קבוצות הגיל כי יותר ילדים מוסעים ברכב במושב האחורי (השינוי – ירידה באחוז הילדים שמוסעים במושב הקדמי, היה מובהק בשנת 2004 לעומת 2003, בכל קבוצות הגיל פרט לתינוקות).

שימוש באמצעי הריסון

בשנת 2004, בקרב כלל הילדים בני 0-15:

42% היו חגורים כהלכה, 44% היו חגורים שלא כהלכה ו-14% לא היו חגורים כלל. כלומר, **58% מהילדים נסעו ברכב כאשר הם לא היו בטוחים.**

אופן חגירת הילדים השתנה משמעותית בשנת 2003 לעומת 2002, ובשנת 2004 לעומת 2003. בשנת 2004:

- שיעור החגורים כהלכה (42%) ירד לעומת 2003 אך עלה במקצת לעומת שנת 2002;
- שיעור החגורים שלא כהלכה עלה ל-44%, רמה גבוהה יותר לעומת אלה שנצפו בשנים 2002-2003;
- שיעור של לא חגורים כלל (14%) נמוך מהערך שנצפה בשנת 2002 אך גבוה מהערך שנצפה בשנת 2003.

סה"כ, באופן השימוש באמצעי הריסון ע"י כלל הילדים: חלה **הרעת המצב** בשנת 2004 לעומת 2003, כאשר בשנת 2004 לעומת 2002 נצפה **שיפור קל** המתבטא בעליה קלה

בחלק היחסי של חגורים נכון וירידה בחלק של "לא חגורים כלל" (כאשר חלק מילדים אלה עברו לקטגוריה "חגור לא כהלכה").

בשנת 2004, בקבוצות הגילאים:

החלק היחסי של החגירה הנכונה עמד על 58% בקרב התינוקות, על 61% בקרב פעוטות בני 1-4, על 60% בקרב בני 10-15, ועל ל-15% בלבד בקרב בני 5-9;

החלק היחסי של הילדים שאינם חגורים כלל היה נמוך יחסית בקבוצות התינוקות (7%) והפעוטות (9%) וגבוה יותר בקרב בני 5-9 (16%) ובקרב בני 10-15 (22%);

החלק היחסי של הילדים שחגורים לא כהלכה גבוה מאוד בקרב בני 5-9 (68%), גבוה בקרב התינוקות עד גיל שנה (35%) ובקרב הפעוטות (29%) ונמוך יותר בקרב בני 10-15 (18%).

לאורך השנים:

- בקבוצת התינוקות עד גיל שנה נרשם שיפור (מובהק): אחוז החגירה הנכונה עלה (לכ-60%), אחוז של לא חגורים כלל יורד; אך עדיין, מעל לשליש מהתינוקות חגורים באופן לא נכון;

- בקבוצת הפעוטות בני 1-4 נמצא שיפור (מובהק) בין השנים 2002 ו-2003 ולא היה שינוי בין השנים 2003 ו-2004. השיפור התבטא, בעיקר, בירידה של אחוז הילדים שלא חגורים כלל, בעוד שאחוז החגורים נכון נשאר כ-60%, כמעט ללא שינוי; החלק היחסי של חגורים לא נכון ממשיך להיות גבוה (30%).

- בקבוצת הגילאים 5-9, אחוז החגירה הנכונה עדיין נמוך מאוד (15%), בעוד שאחוז החגורים באופן לא נכון גבוה מאוד (כ-70%); יחד עם זאת, נצפתה ירידה קלה באחוז הנוסעים ללא אמצעי החגירה בכלל.

- בקבוצת הילדים בני 10-15 חל שיפור מתון: אחוז של לא חגורים כלל ירד (לכ-20%), אחוז החגירה הנכונה עלה ל-60%. יחד עם זאת, השיפור היה מובהק רק בין השנים 2002 ו-2003, בעוד שבין השנים 2003 ו-2004 לא נרשם שינוי.

סה"כ, לאורך השנים, נצפה שיפור מסוים באופן החגירה של התינוקות, הפעוטות בני 1-4 והילדים הגדולים יותר (בני 10-15), בעוד שבקרב בני 5-9 אין שיפור באחוז החגירה הנכונה. כמו כן, בכל קבוצות הגיל מסתמנת ירידה באחוז הילדים שנוסעים ללא אמצעי הבטיחות בכלל.

אופן השימוש באמצעי הריסון לעומת דרישות החוק

שימוש בהגדרות החגירה הנכונה לפי דרישות החוק (התיקון החדש לתקנות התעבורה שנכנס לתוקף ב-1.11.04) "משפר" את התוצאה וקובע כי בשנת 2004, 52% מהילדים בני

0-15 היו חגורים נכון בעת הנסיעה (לעומת 42% שהתקבל ע"פ השיקול הבטיחותי – ראה לעיל).

בקבוצות התינוקות והפעוטות בני 1-4, שתי ההגדרות (ע"פ החוק ולפי שיקול בטיחותי) לא יוצרות הבדלים משמעותיים בקביעת החגירה הנכונה. לעומת זאת, בקבוצות הילדים בני 5-9, 10-15 אכן התקבלו הבדלים.

ע"פ ההגדרות של החוק היבש, יותר ילדים בגילאי 5-9, 10-15 מסווגים כחגורים נכון. אלה בעיקר הילדים שע"פ המשקל והגובה עדיין צריכים לשבת במושב בטיחות/ בוסטר, בעוד שהחוק מתיר עבורם שימוש בחגורת בטיחות רגילה.

נסיבות השימוש באמצעי הריסון

בסקר הנוכחי בדומה לסקרים הקודמים, לא נמצא הבדל משמעותי בין אופן השימוש באמצעי הריסון ע"י הילדים בשטח העירוני לעומת הלא עירוני, או בין המגזרים השונים של האוכלוסייה (המגזר הדתי-מסורתי לעומת המגזר החילוני).

שיעור הילדים החגורים ברכב בו **הנהג חגור** בחגורת הבטיחות גבוה באופן משמעותי ומובהק משיעור הילדים החגורים ברכב בו הנהג לא חגור (בדומה לממצאי הסקרים הקודמים ולממצאים מחו"ל).

שיעור הילדים החגורים כהלכה ברכב בו הנהג הוא **הורה של כל הילדים**, גבוה באופן משמעותי ומובהק משיעור הילדים החגורים כהלכה בכל המצבים האחרים (ממצא דומה היה גם בסקרים הקודמים). כלומר, נסיעת הילדים עם ההורים, משפיעה חיובית על השימוש באמצעי הריסון על ידי הילדים. לעומת זאת, נסיעה ברכב מזדמן, ללא אמצעי הריסון המתאים לילד, בדרך כלל מביאה לחוסר חגירה או לחגירה לא נכונה של הילד, וכתוצאה, מסכנת את חיי הילד.

בכלי רכב חדשים יותר לעומת הישנים, השימוש באמצעי הריסון ע"י הילדים גבוה יותר (הממצא מובהק, בדומה לאותו הממצא בסקרים הקודמים).

בסקר הנוכחי, אופן השימוש באמצעי הריסון לילדים ברכב נמצא כטוב יותר ברכב "אחר" מאשר ברכב שבבעלות משפחתית. זאת, להבדיל מהממצאים של הסקרים הקודמים.

הסברים לאי שימוש באמצעי הריסון

בשנת 2004, ההסברים השכיחים לאי שימוש במושב הבטיחות/בוסטר ע"י הילדים הנם: "כי אני כבר גדול/ לא צריך בגיל כזה" (35%), "אני לא יודע מה זה" (21%), "אין לי מושב בטיחות/מגביה" (19%).

בכל הסקרים (בשנים 2002-2004) שתי נקודות מובילות בתוך הסברי הילדים הן:
(א) כאשר הילד מחשיב את עצמו לגדול ולכן לא צריך לשבת על בוסטר – 40% מההסברים בשנת 2004 (45% בשנת 2003, 33% בשנת 2002);
(ב) כאשר הילד לא יודע מה זה בוסטר – 21% בסקר 2004 (26% בסקר 2003 ו-16% בסקר 2002).

בשנת 2004, ההסברים המובילים לאי שימוש במושב בטיחות/בוסטר שניתנו ע"י ההורים הם:

"לא ידעתי שצריך" – 40%,

"הילד לא מוכן לשבת על בוסטר" – 11%,

"השימוש לא נוח" – 11%.

(שני ההסברים הראשונים הובילו גם בסקר 2003).

יחד עם זאת, כמחצית מהנהגים המסיעים ילדים בכלי רכב פרטיים (55% מהנשאלים) **הביעו מודעות** לשאלת מודעות נעזרת בנושא לתיקון החדש לתקנות התעבורה.

בשנת 2004, בין הגורמים שהיו מעודדים את השימוש בבוסטר על-פי דיווח בחירת הנהגים הובילו:

"מידע על חשיבות השימוש בבוסטר" – 22%,

"מודעות לחוק שיחייב שימוש בבוסטר" – 29%,

"מחיר מוזל" – 13%,

"במידה והילד יהיה מוכן לשבת על בוסטר" – 15%.

(כל הגורמים הללו היו מובילים גם בסקר 2003).

מכאן, הדרכים העיקריות להגברת השימוש במושבי בטיחות/בוסטרים הן באמצעות קידום החקיקה (הגברת המודעות לנושא; אכיפת החוק), הסברה (להורים: לגבי יעילות האמצעים לצמצום חומרת הפגיעה בעת התאונה) וחינוך (לילדים: לגבי חשיבות השימוש באמצעי הבטיחות המתאימים).

קבוצות סיכון להגברת הפעילות

קבוצת הסיכון העיקרית היא **בני 5-9**. בקבוצת גילאים זו, אחוז השימוש הנכון באמצעי הריסון הוא נמוך ביותר, בעוד שהחלק היחסי של השימוש הלא נכון גבוה מאוד. חלק ניכר מהילדים בגילאים אלה חגורים בחגורת בטיחות רגילה, בעוד שעל פי מידות המשקל והגובה, בוסטר הוא אמצעי הריסון הבטוח יותר עבורם.

למרות השינוי החיובי שנצפה באופן החגירה של התינוקות עד גיל שנה והפעוטות בני 1-4, חלק משמעותי של התינוקות עד גיל שנה והפעוטות בני 1-4 חגור בצורה לא נכונה (35% מהתינוקות, 30% מהפעוטות).

כמו כן, חלק משמעותי מהתינוקות (40%) מושב הקדמי, דבר שמגביר סיכוי לטעויות מסכנות חיים (כגון: הצבת מושב התינוק מול כרית האוויר).

טעויות בשימוש באמצעי הריסון

הטעויות העיקריות בשימוש באמצעי הריסון לילדים ברכב הן:

- שימוש באמצעי ריסון לא מתאימים כגון: בגילאי 4-9, שימוש בחגורת בטיחות רגילה במקום מושב בטיחות /בוסטר המתאים למשקל ולגובה של הילד;
- הסעת התינוקות עד גיל שנה (ובכלל, הסעת הילדים במשקל עד 9 קילו) במושב בטיחות עם כיוון הנסיעה במקום נגד כיוון הנסיעה;
- הצבת מושבי הבטיחות עם תינוקות במושב הקדמי של רכב מול כרית האוויר שלא נוטרלה;
- חוסר שימוש באמצעי הריסון - בגילאי 10-15.

טעויות אלה מסכנות את חיי הילדים בעת הנסיעה ברכב. לצמצום תופעת הטעויות הללו נדרשת הגברת פעילויות של תוכניות ההתערבות, כולל הטמעת הדרישות של החוק החדש (התיקון לתקנות התעבורה) להסעת הילדים ברכב.

מערך המחקר

חשוב להמשיך במעקב שיטתי, על מנת לקבל תמונת מצב עדכנית, מדי שנה, וכן, לזהות מגמות והתפתחויות שונות. חשיבות של ניטור מצב חגירת הילדים במושב בטיחות ברכב עלתה במיוחד לאחר תיקון תקנת התעבורה שנכנס לתוקף ב-1 לנובמבר 2004.

ההמלצה היא לא לבצע את סקרי המעקב בתקופת חגים וזאת על-מנת למנוע הטיות הקשורות לאופי נסיעה היכול להיות שונה מאשר בשאר ימות השנה.

יש לבצע שינויים קלים בכלי המחקרי על-מנת לפשטו ולהתאימו להמשך מעקב שיטתי ביחס לתקנה החדשה.

כמו כן מומלץ במקביל לבצע מחקרי ידע ועמדות בנושא מושבי בטיחות וחגירה נכונה, במיוחד סביב מסעי הסברה.

קריאה לפעולה- המלצות לסיכום הממצאים:

תמונת מצב השימוש באמצעי הריסון לילדים מלידה ועד גיל 15 בכלי רכב פרטיים בשנת 2004 עגום ודורש המשך פעילות התערבות.

הגברת השימוש והשימוש הנכון באמצעי ריסון לילדים מחייבים ביצוע התערבות המבוססת על שילוב בין מגוון אסטרטגיות:

קידום חקיקה ואכיפה

- להגברת האכיפה תפקיד קריטי להטמעת תקנת התעבורה שנכנסה לתוקף בסוף 2004. מומלץ לבצע גם מבצעי אכיפה מוגברים סביב גני ילדים בתי-ספר ומקומות בילוי בהם יש ילדים רבים.
- קידום חוקים, תקנות, חוזרי מנכ"ל ונהלים בנושא מושבי בטיחות, והדרכה לשימוש נכון לרבות שחרור ילודים במושבי בטיחות מבתי-חולים.
- קידום חקיקה בנושא חובת חגירת ילדים בכלי רכב אחרים כגון טרנזיטים, מוניות אוטובוסים וכו'.

חינוך והסברה

תוכניות להעברת מסרים ולהעלאת ידע ומודעות בקרב קהלי יעד מגוונים: הורים, מטפלים, ילדים וסוכני שינוי, באמצעות מערכת הבריאות, מערכת החינוך, המדיה ועוד, עם דגש מיוחד להעברת ידע בנושא הסעת תינוקות וילדים בגילאי הבוסטר.

הורים

- עידוד לרכישה, התקנה נכונה ושימוש קבוע במושבי בטיחות וחגורות בטיחות מרגע לידת התינוק.
- תשדירי רדיו וטלוויזיה ממוקדים תוך דגש להכרות עם דרישות התקנה החדשה. ילדים
- חינוך לנסיעה בטוחה ברכב כבר בגן הילדים. תכנית מערכתית קבועה במערכת החינוך בגיל הגן ובכיתות א-ג במיוחד.
- שילוב נושא נסיעה בטוחה ברכב ושימוש במושבי בטיחות בתכניות במדיה.

שינוי מוצר

- הרחבת נגישות מושבי הבטיחות והוזלתם.
- מתן פתרונות הולמים לאוכלוסיה שאינה יכולה לרכוש מושבי בטיחות.
- קידום טכנולוגיות חדשות ברכבים ובמושבי הבטיחות.

רישום, מחקר והערכה

- המשך רישום ומחקר על נפגעים ברכב, התנהגות ברכב, ידע ועמדות, ומעקב אחר מגמות בארץ ובעולם.
- הערכת תוכניות התערבות.
- מעקב אחר הערכת טכנולוגיות להגברת בטיחות רכב ומושבי בטיחות חדשים.

מראי מקום

אנדי-פינדלינג ל., גיטלמן ו., הקרט ש., חמו-לוטם מ. (2003) דו"ח מחקר בנושא מושבי בטיחות: הערכת תוכנית התערבות 2002. עורכים: מ. חמו-לוטם ול. אנדי-פינדלינג. "בטרם", פתח-תקווה.

גיטלמן, ו., אנדי-פינדלינג, ל. וחמו-לוטם, מ. "מחקר לאומי בנושא בטיחות ילדים ברכב: דו"ח אינטגרטיבי 2004". נובמבר 2004.

אנדי-פינדלינג, ל., חמו-לוטם, מ., גיטלמן, ו. וקליין, מ. "בטיחות ילדים ברכב – מחקר לאומי בנושא חגירת ילדים ברכב". ספטמבר 2003.

"היפגעות ילדים בישראל, דו"ח 'בטרם' לאומה 2002". מחברים: ד"ר ויקטוריה גיטלמן, ליאת קורן, לירי אנדי-פינדלינג. עורכים: ד"ר מיכל חמו-לוטם, לירי אנדי-פינדלינג. מאי 2003.

ילדים בישראל (2004). שנתון סטטיסטי. המועצה הלאומית לשלום הילד.

Baer, Kallns and Mall (2001)

Ferguson S.A., Wells J.K., Williams A.F. (1999) Child seating position and restraint use in three states. Insurance Institute for Highway Safety, Arlington, USA.

NHTSA (1996). *Research Note: Revised Estimates of Child Restraints Effectiveness*. Washington DC: US department of Transportation, National Highway Traffic Safety Administration, Report No. 96.8 55

NHTSA (2000). National Center for Statistics and Analysis.

SAFEKIDS (2002). *Child Passengers at Risk in America: National study of child restraint use*. Washington, DC.

נספח א': טופס התצפיות

נספח ב': אתרי התצפיות בסקר 2004